





# NANTES : AU CONSEIL MUNICIPAL

DU 8 JUILLET 1982

## UN CRÉDIT DE 100 000 F POUR LE LIBAN

C'est dans une atmosphère étouffante que les conseillers municipaux présents (plusieurs étaient en vacances) ont siégé jeudi soir. Il est vrai qu'avec 39% Nantes avait battu ce jour-là le record de chaleur de 1958. A l'ordre du jour, 113 dossiers qui, pour l'essentiel, ne susciteront guère de débats mais qui pour bon nombre se traduiront par d'importants chantiers dans les prochains mois. Avant toutefois que ne soit abordé l'ordre du jour, la situation tragique des populations du Liban devait être longuement évoquée.

Ainsi, tour à tour, les diverses composantes du Conseil municipal expriment — avec des nuances — leur émotion devant les souffrances endurées par les peuples libanais et palestiniens, condamnent fermement l'agression israélienne et exigent un cessez-le-feu immédiat, ainsi que le retrait des troupes étrangères.

Un appel ayant été lancé aux Nantais et aux Nantaises — à transmettre aux organisations humanitaires des secours matériels et financiers — Paul Le Guilloux, président du groupe des élus communistes, s'en félicite. Il rappelle que déjà, lors du Conseil municipal du 21 juin, Joël Bussan — adjoint au maire — était intervenu sur ce point et, après avoir évoqué l'impressionnant mouvement qui se développait en faveur de la paix, avait conclu en proposant à propos du Liban de lancer une action humanitaire « en montrant la possibilité aux Nantais, comme ils ont pu le faire en d'autres occasions de venir pendant une journée apporter dans des locaux ouverts par la municipalité le témoignage actif de leur solidarité avec les peuples, les enfants libanais et palestiniens ».

Poursuivant son propos, Paul Le Guilloux rappelle que dans une lettre adressée au maire de Nantes le 23 juin, il demandait — au nom des élus communistes — que « très vite soit lancé un appel à la population et que nous

prenions toutes dispositions pour recevoir et transmettre ces secours matériels et financiers en liaison avec les organisations humanitaires ». En conclusion, il souligne qu'il s'agit de s'adresser au maire de Beyrouth un télégramme exprimant la solidarité de la municipalité nantaise, il était nécessaire aujourd'hui d'être plus concret.

Propos que prolongait Georges Batard qui déclara : « Le Conseil municipal s'honorait en votant un crédit pour le Liban ».

Proposition retenue, 100 000 F furent immédiatement votés.

L'ordre du jour fut ensuite abordé. Deux points, surtout, susciteront débat.

### REGIE DE L'ABATTOIR

L'installation de cases de commercialisation de viande au sein des bâtiments du Marché d'Intérêt National étant proposée dans des conditions ne donnant pas satisfaction (le prix de location, par exemple, étant inférieur au prix payé par la mairie au MIN), les élus communistes s'abstiennent de voter ce dossier.

### BATEAU « NANTES - LOIRE-ATLANTIQUE »

Proposition étant faite de passer la subvention de la ville de 35 000 F à 50 000 F, tour à tour, Jocelyne Caillaux et Jacques Guillaud exprimèrent

le désaccord des élus communistes.

Ce « tour de France à la voile » est en fait une course sponsorisée et, alors que les subventions pour les sociétés sportives augmentent cette année que de 10 à 12 %, il semble très anormal : — d'ajouter une telle subvention dont l'intérêt pour les Nantais n'apparaît pas évident.

— de lui appliquer une telle augmentation en 1982.

### Ex-Manu des Tabacs :

Trois projets ont été retenus par le jury pour la décoration de l'ex-Manu. Les lauréats : M. Jacques Roulet, M. Gaston Watkin et MM. Bottanski, Fleischer et Valhen.

### Mini-crèche rue Armand-Brossard :

Une mini-crèche va être installée entre mars et août 83, dans un immeuble HLM de la rue Armand-Brossard. Les travaux ont été estimés à 323 000 F.

### Bourdonnières :

Au lycée des Bourdonnières, la halle des sports va être agrandie et aménagée pour faciliter l'accès aux handicapés. Une convention est passée entre la ville et le SIVOM rive Sud-Loire.

### Anatole de Monzie :

Un groupe scolaire (qui toutefois ne portera pas ce nom) va être construit rue A-de-Monzie à Beaulieu.

### Economies d'énergie :

Répondant à l'appel de l'Agence pour les Economies d'Énergie, la ville de Nantes s'est engagée dans les bâtiments communs des travaux et études (pour un coût de 937 687 F) qui permettront d'économiser chaque année 263 tonnes d'équivalent pétrole. Une subvention de 145 172 F pourra être perçue.

### Assainissement :

La station de relèvement des Martinières va être renforcée.

### 16 km de canalisation d'eau à changer :

Deux conduites maitresses (diamètre 800 mm) sur une longueur de 16 km sont à remplacer. Insistant sur l'im-

portance de ces investissements, Paul Le Guilloux souligna que certaines conduites maitresses à Nantes ont parfois 100 ans d'âge (c'est aussi le cas d'Herblange) et il insista sur l'urgence d'engager ces travaux afin notamment de ne pas retarder la mise en place du tramway.

### Aide familiale à domicile

Le Conseil a décidé de voter une subvention complémentaire exceptionnelle, A noter toutefois que le Conseil général de L.A. refuse jusqu'à présent toute aide à cette association d'aide familiale... de Loire-Atlantique.

### Espalado de la Petite Hollande :

Avec la mise en place du tramway, l'espalado de l'île Clorietta va se trouver sensiblement modifiée. Afin d'assurer la cohérence de ce projet et de ses implications, une convention d'étude va être passée avec l'URAN.

### 3° Logements HLM rue des Marins :

Poursuivant la rénovation de ce quartier, un programme de construction de 32 logements HLM va être réalisé dans les normes propres au secteur sauvegardé. L'aide financière est demandée à l'Etat.

### Prairie de Mauves :

La ville a commencé ses acquisitions de terrains en vue de l'implantation prochaine de la station de traitements des déchets urbains.

## SAINT-NAZAIRE :

## A PROPOS DU PROJET DU CENTRE DE SANTÉ

Comme nous l'avions annoncé dans notre dernière édition, nous publions cette semaine l'intervention de Christine Mahé au Conseil municipal à propos du projet de centre de santé de Saint-Nazaire.

Le projet de centre de santé qui prend forme à Saint-Nazaire trouve beaucoup d'adhésion auprès du groupe communiste par le fait même de ses objectifs.

Tenant compte des réalités de vie de la population, il se propose de rendre la médecine plus accessible à tous, notamment au niveau financier par généralisation du tiers-payant pour tous les praticiens concernés, mais il envisage également de nouveaux rapports médecin-client, dans l'idée de responsabilisation des usagers et de leur donner la parole.

Pour ces raisons, également parce que ce projet envisage une autre conception de la médecine, une conception plus globale avec un accent important mis sur la prévention, la suppression du travail à l'acte, l'éducation sanitaire, le travail en équipe pluri-disciplinaire, etc., le groupe communiste est favorable à ce projet.

Nous souhaitons parallèlement que l'Etat et la Sécurité sociale prennent toutes leurs responsabilités au niveau de la budgétisation des services.

Nous avons déjà dit ici : les municipalités ne doivent pas laisser à ce projet, en dehors de sautes notamment, et notre soutien à la création d'un centre de santé ou de toute autre initiative se conçoit en parallèle de la lutte nécessaire pour un retour de la Sécurité sociale aux travailleurs.

La situation politique nouvelle que nous vivons nous permet d'envisager l'avenir avec plus d'optimisme que lors du gouvernement précédent. Nous n'oublions pas cependant les freins et les pressions du patronat contre lesquels nous devons gagner. Pour en revenir à nos objectifs même du centre de santé, ils s'inscrivent directement dans la politique du gouvernement qui accorde beaucoup d'importance aux actions de prévention.

Pour la première fois, des crédits spécifiques de prévention d'un montant de 55 millions de francs ont été votés pour utilisation libre en matière de prévention. Ils sont notamment destinés aux ac-

tics Comités locaux. Il revient même aux élus de susciter, avec la participation, par exemple, des Comités d'Hygiène et de Sécurité des Entreprises et des diverses associations concernées. Les professions de santé, la constitution de ces Comités.

C'est à ce niveau des comités locaux que l'écho de la population et des travailleurs sera le plus attentif, avec la participation, par exemple, des Comités d'Hygiène et de Sécurité des Entreprises et des diverses associations concernées. Les professions de santé, qu'il est important à jouer.

Trois champs d'intervention spécifique :

- l'ophtalmologie,
- la prévention,
- l'éducation sanitaire,
- après des enfants et des éducateurs notamment.

Ces comités locaux peuvent se constituer autour des réseaux municipaux d'hygiène appelés à jouer un rôle plus important qu'actuellement.

Nous pensons, pour ce qui nous concerne, que la municipalité doit se saisir de telles possibilités et prendre l'initiative d'un tel comité pour promouvoir la santé à St-Nazaire. Le projet de centre de santé s'inscrit tout à fait dans l'esprit d'une telle démarche. Il trouve toute sa place auprès d'autres services ou établissements, pour une meilleure prise en charge de la santé dans notre région.

## A LIRE... A LIRE... A LIRE...

### Collection « La Vérité Vraie »

Jean Saurier : « LE POUVOIR DES BANQUES SUISSES » 75 F

C'est derrière les lourdes portes des banques suisses que nous cherchons à savoir ce qu'il se passe dans la vie politique ou le climat social d'un pays. C'est pourquoi nous avons révisé et complété nos ouvrages de la collection « La Vérité Vraie ».

« Cheminot : Histories et légendes des hommes qui firent le rail » 35 F. Une histoire du rail en bande dessinée, impression couleurs. Préface de Henri Vincenot.

bonnaires affolés et les milliardaires angeosses, sans parler des dictateurs déchus, des ministres en fuite, des financiers à scandale et même des mafiosi pressés de lever leur argent ?

Mais si tout le monde sait qu'il existe un paradis Helvétique pour le Fric insolent et les capitaux honteux, qui sait comment fonctionnent exactement cette gigantesque machine ?

« Cheminot : Histories et légendes des hommes qui firent le rail » 35 F. Une histoire du rail en bande dessinée, impression couleurs. Préface de Henri Vincenot.

## EMPRUNT SNCF

JUILLET 1982

Date d'émission :

12 juillet

CLOTURE SANS PRÉAVIS

B.A.L.O. DU 12 JUILLET

# TOUT à 250 F PAR MOIS

POUR TOUT ACHAT DE 1500 à 6750 F AVEC ACHAT PERSONNEL MAXIMUM DE 250 F

**SALON D'ANGLE**

boiseries hêtre teinté, garni tissu 47% polyester, 21% polypropylène, 32% acétate, comprenant :

- convertible avec matelas mousse polyéther 135 x 185
- angle jardinière
- chaise-fauteuil.

**250 F** PAR MOIS EN 3 MOIS AVEC ACHAT PERSONNEL DE 1527 F

PRIX LIVRE : 2340 F

Coût de revient : 2027 F

Coût de revient : 2027 F

**CHAMBRE MODERNE**

panneaux de particules décor imitation orme clair, habillage hêtre massif

- 1 armoire L. 176 x H. 193 - P. 59,5
- 1 lit couchage 140 x 190 sans literie
- 1 chaise L. 52,5 - H. 49 - P. 36

**250 F** PAR MOIS EN 3 MOIS AVEC ACHAT PERSONNEL DE 1527 F

PRIX LIVRE : 2340 F

Coût de revient : 2027 F

Coût de revient : 2027 F

**TELEVISEUR COULEUR SUPERLA**

SUPERLA CTV 2051

14 lignes

écran 51 cm, tube autoconvergent 90° consommation d'énergie : 80 W/h.

**250 F** PAR MOIS EN 3 MOIS AVEC ACHAT PERSONNEL DE 1527 F

PRIX LIVRE : 2107 F

Coût de revient : 1817 F

Coût de revient : 1817 F

**RADIOLA RT 4520**

réfrigérateur rotule porte 260 L, réfrigération : 220 L, congélation : 60 L, consommation d'énergie : 15 kWh/24 h.

**250 F** PAR MOIS EN 3 MOIS AVEC ACHAT PERSONNEL DE 1527 F

PRIX LIVRE : 2250 F

Coût de revient : 1937 F

Coût de revient : 1937 F

**SALLE A MANGER RUSTIQUE**

panneaux plaques chêne teinté rustique, cadre et façade hêtre massif, comprenant :

- 1 buffet vasellier L. 235 - H. 194 - P. 59
- 1 table plateau plaqué chêne, assise chêne massif piétement hêtre teinté 180 x 85

argenterie sur demande.

Chaise hêtre teinté, siège paille : 375 F.

**250 F** PAR MOIS EN 3 MOIS AVEC ACHAT PERSONNEL DE 1527 F

PRIX LIVRE : 2340 F

Coût de revient : 2027 F

Coût de revient : 2027 F

**MEUBLES-MENAGER-TELE-HIFI**

# TOUT A 250 F PAR MOIS

St Nazaire 295 Bd de la Côte d'Amour tél. (40) 70.39.87



**MIKO** *vivagel*

Le MAILLOT JAUNE des Glaces et Surgelés

Rue Jean-Baptiste-Marcel — 44570 TRIGNAC  
Tel. 22.57.86

# "l'île d'en haut" à la turballe

## une réalisation du

# c.e. Renault-Billancourt

### AU SERVICE DES TRAVAILLEURS

Bâtiment - Génie Civil  
Constructions immobilières

**Entreprises LANG s.a.**

28, rue de Cardurand — SAINT-NAZAIRE  
Téléphone 22.55.43

**CYCLES LERAY**  
Concessionnaire

**MÉRAL**  
Agent Gitane

les Landes de CUNEIF  
L'IMACULÉE  
44600 SAINT-NAZAIRE  
Tel. 66.29.88

## PLUS DE 20000 JOURNÉES D'HÉBERGEMENT PAR AN...

La semaine dernière, nous vous avons présenté le Centre de vacances du C.E. de Regis Renault à Mesquer. Voici celui de la Turballe, d'un style différent, d'une optique différente et par là complémentaire.

Il est aussi plus jeune, puisque créé il y a huit ans, la première différence est qu'il fonctionne durant huit mois, de l'été, de février à octobre, accueillant un large éventail de usagers, et bien au-delà du personnel de la Régie Renault ou des organismes et C.E. « inter-échange centres vacances », comme la « NECTIA », la Ligue de l'Enseignement, Tourisme et Travail, etc.

Ainsi cette année, hormis les mois de juillet (réservés aux colonies de vacances) et août (vacances familiales), le centre de « l'île d'en haut » a été reçu des classes de mer, des grands handicapés en séjours de repos, des personnes du troisième âge, deux instituts médicaux orthopédiques (dont un IMP Professionnel) et différents stages sportifs d'organismes culturels. C'est ainsi 21 000 journées d'hébergement qui furent comptabilisées pour l'année 1981, dans ce centre de 500 places.

La seconde différence découle de la première : une telle activité toutes saisons exige des installations « dur » (locairement) et des locaux d'hébergement ne se font que sous tentes, et les usagers sont aussi en pension complète obligatoire. Ce dont se félicitent bien des mamans pour qui faire la

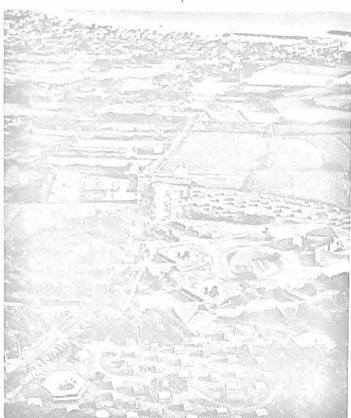
cuisine n'est pas toujours synonyme de vraies vacances. Une exception toutefois, ce sont les usagers du village annexe « caravanes », nouveau dont nous parlons par ailleurs, qui possèdent dans chaque véhicule tout le nécessaire pour faire la cuisine eux-mêmes : réfrigérateur, chauffage-cuisson, évier, etc.

C'est donc une vocation toute différente qui est dévolue au Centre de la Turballe sans qu'il ne soit question pour autant de différencier les usagers des deux centres par le fait des séjours : dans les deux cas ce sont des fonctionnaires d'un quotient familial tenant compte du salaire, du nombre et de l'âge des enfants, ou de la situation de la famille en général.

Depuis 1974 donc, l'île d'en Haut a trouvé son rythme de croisière. Des centaines d'enfants se sont succédés pour découvrir les joies de la mer (soit en séjour de classe héli-marin, soit en colonie de vacances), des centaines de retraités (des usagers Renault ou d'autres organismes) ont trouvé ici, au printemps et à l'automne le cadre, le climat et le calme souhaités pour un repos bien mérité après une vie de labeur.

De nombreuses activités culturelles et sportives sur le Centre sont aussi autant d'occasions de rencontre entre les différents groupes d'âge. Chacun apporte son aide à l'autre, met ses capacités et ses compétences au service d'une collectivité vivant en bonne harmonie et se prenant

en charge. C'est aussi cela l'esprit du Centre de vacances de « l'île d'en Haut ».



## LA VIE A "L'ILE D'EN HAUT"

Avant tout, il s'agit d'offrir à chaque famille à chaque personne la possibilité d'organiser son temps en limitant au minimum les contraintes. Bien sûr, quelques contraintes existent, par exemple « on ne s'agit pas de crénaux »

horaires pendant lesquels on peut accéder au restaurant. Bien sûr, il faut fixer quelques limites, quelques règles que chacun devra respecter. Mais le fait même de vacances correctives doit offrir bien plus d'avantages que d'inconvénients :

- possibilités accrues d'établir des relations entre familles ;
- participation active de chacun à la vie du centre ;
- développement de l'esprit de solidarité si souvent résistant dans notre société ;
- mise en commun de moyens techniques et matériels ;
- possibilités d'activités adaptées à chaque groupe d'âge.

C'est dans ces domaines que la gestion et l'organisation des centres de vacances par des organismes démocratiques tels que les comités d'établissements se différencie du secteur commercial. Ici, pas de profit, pas de clients mais un ensemble de vacanciers et d'employés de centre qui vont mettre en commun leurs idées, leurs capacités pour que chacun

Vue générale du Centre de l'île d'en Haut, avec, au fond, La Turballe et l'Océan. Aujourd'hui les caravanes ont remplacé les tentes...

A chaque année ses nouveautés pour un meilleur confort et de bonnes vacances, et, malgré les difficultés, 1982 n'aura pas failli à la tradition...



En juillet, « l'île d'en Haut » est le domaine des enfants qui viennent à La Turballe chercher un bon bol d'air marin, découvrir une région nouvelle, pittoresque et attachante, goûter aux joies de la baignade en mer, au nautisme, à la pêche aux coquillages...

profite au mieux de son séjour. C'est dans cette ambiance fraternelle et respectueuse que se constitue la vie de chaque jour, avec ses activités multiples. Il y a bien sûr les jeux, le volley-ball, le ping-pong, la pétanque, la bicyclette, la voile, la pêche et le cinéma, les soirées « chansson » ou « folklore », etc.

Il y a aussi le nautisme car nous sommes à la mer avec toute une flottille mise à la disposition des usagers. Aussi le C.E. Renault a-t-il investi avec succès en ce domaine dix-sept embarcations de la disposition des nombreux candidats : 11 « optimistes », 4 « dérivés », 4 « 2 + 2 », 2 « caravelles » et 1 « zodiac-sécurité ».

L'initiation se fait grâce à un moniteur permanent qualifié. Et tout est fait pour que le plus grand nombre ait la possibilité d'en profiter. Ainsi la location d'un dérivé pour une demi-journée est de 9 F, alors qu'elle est de 150 F et plus chez un loueur habituel. Il y a encore « la découverte de la région ». Cette découverte ne se limite pas aux aspects touristiques habituels, mais veut aller jusqu'à faire saisir à chacun les réalités sociales et économiques de la presqu'île guérandaise. Cette région riche et variée où se côtoient l'artisanat traditionnel et la grande industrie, la pêche et la culture du sol, une agriculture originale et un milieu très typique, la Brière avec son attrait mais aussi ses problèmes très particuliers.

Non rien à voir avec un grand club de vacances où l'on vit sur soi-même. Quand on vit au Centre du C.E. Renault de « l'île d'en Haut », on se fait et on en apprend des choses !

FRUITS PRIMEURS BONNET S.A. 7, av. du Bois d'Amour 44500 LA BAULE Tel. 60.01.87

**BOULANGERIE PATISSERIE CONFISERIE GLACES**

**Guy VOLANT**

11, rue du Crosic  
LA TURBALLE, tel. 42.33.72

**ÉLECTRICITÉ GÉNÉRALE**

Installations haute et basse tension  
Éclairage public

**ÉLECTRO-OUEST**

145, avenue de Mazy  
PORNICHT  
Tel. (40) 61-12-77

Société d'Exploitation des

**Ets Jean PINARD**

Charcuterie de campagne  
DEMI-GROS  
44520 LA MEILLERAYE-DE-BRETAGNE  
Tel. (40) 81.60.30

Expédition, livraison : cantines, restaurants, bureaux, collectivités, pensions de famille



## ENCORE DU NOUVEAU CETTE ANNÉE...

La grande nouveauté au Centre de Vacances du C.E. Renault de la Turballe, c'est l'installation de 10 caravanes, en complément du village en « dor ». Ces 10 caravanes Dakota tout confort (réfrigérateur, coin cuisine, coin toilette, literie pour 4/5 personnes)

est destinées aux familles qui, compte tenu de l'aménagement, ne sont pas intéressées à la pension complète. Elles sont ouvertes à tous sans distinction : personnel Renault comme des entreprises ou organismes avec qui le C.E. Renault fait des accords. Il suffit bien sûr, compte tenu du nombre de places réduites, d'avoir fait à l'avance une demande à temps.

Et, contrairement au séjour en caravane, les familles ne sont pas limitées au nombre de 10 au 30 août, ce village « caravanes » fonctionne parallèlement quatre mois, de juillet à septembre.

Autre nouveauté, un terrain de volley « réplonard ». Et entre autres activités, notions l'organisation de romans en Brière, par groupe de huit personnes transportées jusqu'au bateau par un nouveau Trafic micro-car.

**Questour** Tout ce qui concerne le voyage

Location d'autocars de grand tourisme  
LA PLAINE-SUR-MER — Tel. (40) 21-50-87  
NANTES — Tel. (40) 47-65-66

**beaulieu tourisme** votre agence de voyages

Allée Baco (face C.H.U.) — NANTES — Tel. 47.04.24

EXCURSIONS au départ de votre Centre de Vacances

**garage Mabo**

2, quai Saint-Jacques  
44420 LA TURBALLE  
Tel. (40) 42.80.20

Concessionnaire Renault

**ONET OFFICE NOUVEAU DU NETTOYAGE**

4 bis, rue J.-B. Marcel  
44570 TRIGNAC — Tel. 22.04.33

NETTOYAGE ET ENTRETIEN DE TOUS LOCAUX NETTOYAGE INDUSTRIEL — MANUTENTION PRESTATIONS DE SERVICES HYGIÈNE — DÉRATISATION — DESINFECTATION

**S.A. ALLAIS-ATLANTIC**

SUD et NORD-LOIRE

BIÈRE : KANTERBRAU - KRONENBOURG  
ANCRE PILS - KRONEN - METTEOR

174, rue Henri-Gautier - SAINT-NAZAIRE - Tel. 22.17.87  
10-14, Allée de Verdun - SAINT-BREVIN - Tel. 27.21.89

# BLOCAGE DES VOIES NANTES-ANGERS

APRÈS LES PERTURBATIONS CREEES PAR DES PATRONS DES P.M.I. AGISSANT CONTRE LE CHANGEMENT, LES CHEMINOTS CGT COMMUNIENT :

Le jeudi 8 juillet, des patrons de notre région se sont opposés au passage des trains entre Nantes et Angers. Quelle signification donner à cette manifestation ? Cette manifestation constitue un véritable défi lancé aux travailleurs de notre région. Son caractère politique n'échappe à personne, c'est l'opposition tout net au changement décidé par la majorité des Français et des Français.

Le jeudi 8 juillet, des patrons de notre région se sont opposés au passage des trains entre Nantes et Angers. Quelle signification donner à cette manifestation ? Cette manifestation constitue un véritable défi lancé aux travailleurs de notre région. Son caractère politique n'échappe à personne, c'est l'opposition tout net au changement décidé par la majorité des Français et des Français.

Le jeudi 8 juillet, des patrons de notre région se sont opposés au passage des trains entre Nantes et Angers. Quelle signification donner à cette manifestation ? Cette manifestation constitue un véritable défi lancé aux travailleurs de notre région. Son caractère politique n'échappe à personne, c'est l'opposition tout net au changement décidé par la majorité des Français et des Français.

## Les syndicats CGT d'EDF-GDF demandent un droit de réponse à TF 1

Suite au reportage présenté le 6 juillet 1982 aux actualités de TF 1, sur les activités sociales et les avantages en nature des électriciens et gaziers, les Syndicats CGT de l'EDF-GDF, de Loire-Atlantique, insistent contre les propos tenus lors de cette émission.

Le C.G.T. n'acceptera pas que des acquis obtenus par les travailleurs lors des nationalisations et par leurs nombreuses luttes, soient remis en cause.

Ces acquis représentent des valeurs minimales par rapport aux énormes gains faits par ailleurs :

- Intérêts exorbitants d'emprunts payés par

EDF-GDF, à des banques étrangères ;

- ventes à perte en dessous du prix de revient du kWh de l'électricité et du gaz à quelques gros industriels ;
- les ventes d'énergie données chaque année à quelques gros actionnaires.

Ce ne doit pas être toujours aux mêmes, les travailleurs, de se serrer la ceinture alors que quelques grands patrons s'enrichissent sur nos dos.

Afin de rétablir la vérité, les Syndicats CGT exigent des maintenant un droit de réponse à la télévision.

Demande est faite ce jour, 7 juillet 1982, à FR 3,

l'agression. Pourtant, des dizaines de milliers de soldats peuvent être tirés de ces premiers jours de combats.

D'abord, c'est par milliers, par dizaines de milliers, que se comptent les victimes civiles innocentes tombées sous les pilonnages massifs et les bombardements aveugles. Le Liban compte, à nouveau, des dizaines de milliers de réfugiés — Libanais et Palestiniens — des destructions sans nombre.

Ensuite, les réserves d'une extension du conflit demeurent, Israël joue avec la feu et avec la paix.

Ce risque d'une guerre généralisée dément ceux qui avaient cru voir dans les accords de Camp David la voie de la paix dans la région.

Enfin, la responsabilité des Etats-Unis dans le conflit apparaît de plus en plus

## LIBAN : LA NOUVELLE GUERRE D'ISRAËL

(Suite de la première page)

nettement. C'est le rôle de la presse, de la radio, de la télévision, de la presse écrite, de la presse électronique, politique et diplomatique, qui a permis le développement de l'opération. Ce sont eux qui ont opposé leur veto à une résolution du Conseil de sécurité — votée par les quinze autres membres — qui condamnerait Israël et lui demanderait de retirer immédiatement ses troupes du Liban. Ce sont eux, enfin, qui adoptent une position compréhensive vis-à-vis des actuels agresseurs de Tel-Aviv. Les milieux autorisés de Washington ont déclaré qu'il n'était pas question que les Etats-Unis fassent pression sur Israël pour que ce dernier se retire inconditionnellement du Liban.

Mais, si les Etats-Unis ont choisi leur camp, par contre, dans le monde, l'attention soulève par la barbarie israélienne est immense.

En France, même la mobilisation est forte.

Toutes ces actions sont nécessaires. Car il faut arrêter le bras des agresseurs. Il faut que le Liban ait le droit de se défendre, la solidarité avec les peuples libanais et palestiniens.

Milliers, élus communistes doivent se mobiliser. A Nantes, sur propositions et actions des élus, 10 millions d'AF viennent d'être votés.