

# LOIRE ATLANTIQUE **les nouvelles**

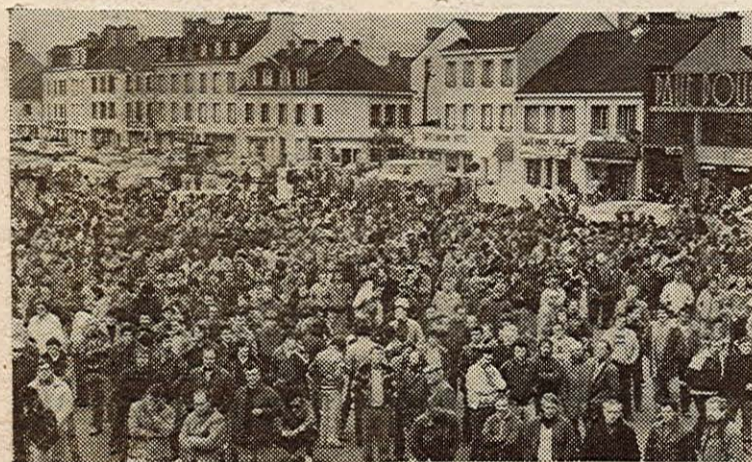
Hebdomadaire départemental du Parti Communiste Français - Numéro 245 - 4 novembre 1982 - Prix 1 F.

## Du stylo au diesel: la lutte est engagée pour la reconquête du marché intérieur

### Pour la reconquête du diesel, non aux licenciements

A l'heure où ces lignes sont écrites, la direction d'Alsthom-Atlantique a été contrainte d'écouter les syndicats sur les possibilités de reclassements intérieurs des 65 travailleurs de la Mécanique. La direction a écouté les 130 propositions concrètes présentées par les syndicats, mais sans les discuter et elle

niveau supérieur, car il semble bien que jusqu'à ce jour les arguments de la direction aient connu quelque résonance dans les couloirs du Ministère de la Recherche et de l'Industrie, que ce soit sur la fermeture de l'atelier de Montoir ou sur les 65 travailleurs menacés de licenciements.



à maintenir la réunion qu'elle avait prévue auparavant, sur l'examen de mutations à l'extérieur.

Dans ces conditions, il est donc clair que les patrons ont choisi l'épreuve de force, se sentant soutenu par les forces de droite et le CNPF, et ressentant sans doute aussi, quelques faiblesses du côté du gouvernement, devant les revendications abusives du patronat.

Casser la machine économique, mettre en échec le changement et faire la démonstration que les choses vont plus mal aujourd'hui pour préparer le retour de la droite au pouvoir, tels sont les motifs qui animent les actions de la droite et du patronat.

La direction de l'Alsthom s'inscrit dans cette ligne, voulant, en plus, faire la preuve que les nationalisations n'ont servi à rien.

L'action engagée contre le licenciement des 65 salariés de la Mécanique doit éclairer sur la dimension de l'enjeu.

Si le patronat arrivait à ses fins sur cette affaire, ce serait un encouragement pour aller plus loin. Aller plus loin, oui, dans l'objectif toujours présent du démantèlement de l'industrie du diesel.

L'action doit s'élargir et ne pas être seulement le fait des travailleurs de la Mécanique et de la Navale. Les manœuvres de la direction doivent être neutralisées, mais il est nécessaire que l'ampleur de la protestation atteigne un

Les 65 otages (car il s'agit bien d'otages) de la Mécanique doivent être réintégrés immédiatement dans les ateliers d'Alsthom St-Nazaire. Avec eux c'est tout l'avenir de l'industrie du diesel qui est en jeu.

Les propositions faites le 20 août 1982 par les élus communistes de la région nazairienne, et qui n'ont fait l'objet d'aucune contestation, sont plus que jamais d'actualité :

- fabrication à St-Nazaire des éléments de moteurs exécutés à l'étranger\* ;
- arrêt de la vente des licences à l'étranger ;
- réalisation d'investissements productifs dans les ateliers de St-Nazaire et de Montoir ;
- reconquérir le marché du diesel.

A la suite des propositions des élus communistes, le Ministère de la Recherche et de l'Industrie les a informés qu'un groupe de travail sur l'avenir du diesel était constitué. Très bien ! mais il serait dangereux que les patrons qui démantèlent y soient seuls présents alors que les représentants des travailleurs et les élus en soient écartés.

C'est là une question d'importance qu'il convient de poser avec toute la force nécessaire.

Jean PERRAUDEAU  
Membre du Bureau Fédéral

\* Voir en page 8.

### WATERMAN, UN ASPECT DE LA RECONQUÊTE DU MARCHÉ INTÉRIEUR

Depuis plus de 100 ans, la firme Waterman est connue pour la qualité de son matériel. Installée depuis 1967 à Saint-Herblain avec plus de 600 salariés à l'origine, elle en compte aujourd'hui 525.

Depuis deux ans, le chômage partiel mais régulier frappe les travailleurs de la production.

L'inquiétude est grande à nouveau ces jours-ci car au dernier C.E. la direction a clairement laissé entendre qu'une centaine d'emplois productifs pourraient être supprimés à cause du stock de stylos actuellement évalué à 6 mois 1/2 (contre 3 mois normalement).

La direction de Waterman porte une responsabilité évidente dans la situation comme l'a montré depuis longtemps la C.G.T., puisqu'elle a abandonné délibérément la production du stylo « populaire » en se consacrant à un « haut de gamme » qui, avec la spéculation sur l'or, est devenu presque un objet de luxe et en tous cas un objet de consommation très restreinte.

Depuis peu, la reconversion, avec l'intervention des travailleurs de l'entreprise au niveau du C.E., est intervenue et Waterman fabrique des stylos basse gamme de qualité, rechar-

geables. Mais le marché est pris par le secteur étranger : américain, italien, allemand et surtout japonais, ce qui explique la mévente actuelle et l'accumulation de stocks trop importants.

Une solution : dans la lutte pour reconquérir notre marché intérieur : donner la préférence au stylo français.

Un marché important : celui de l'administration, devrait ouvrir des débouchés très importants. D'autant que la possibilité de passer des marchés directement avec l'entreprise permet d'obtenir des réductions qui avoisinent 50 % du prix public.

C'est d'ailleurs conforme aux directives données par le gouvernement aux administrations « d'acheter français ».

Un exemple : le stylo plastique dit Flair-bille de bonne qualité, qui à lui seul fait travailler 10 personnes, donne une idée de l'impact sur l'emploi que pourrait avoir une telle commande sur le marché du stylo et de la recharge.

De plus, la reconquête du marché intérieur devrait se tra-

duire aussi par la reconquête des machines, 80 % du parc machines à Saint-Herblain est étranger. Alors qu'à l'installation de l'usine, Creusot Loire les fabriquait. On voit là aussi ce que 25 ans de domination de la droite a laissé comme passif.

Les presses à mouler sont autrichiennes, les ordinateurs américains, la machine à remplir les cartouches est allemande et, comble d'ironie, les chargeurs sont faits à Saint-Herblain, expédiés en Allemagne pour être montés et mis au point sur la machine et revendus à Waterman.

Le marché du stylo est oui, décidément à reconquérir et dans le cadre de la loi de décentralisation donnant aux communes des droits nouveaux en matière d'intervention économique et aux travailleurs des droits nouveaux à s'occuper de ce qui les regarde dans la gestion de leur entreprise, les possibilités sont ouvertes. Ça aussi c'est une conquête du 10 mai que les travailleurs de Waterman ne sont pas décidés à laisser enterrer.

### GOMEZ-WATERMAN : UNE GESTION DE CLASSE CONTRAIRE AUX OBJECTIFS GOUVERNEMENTAUX

La réussite de la gestion de Mme Gomez, sur le plan de la rentabilité financière pour les actionnaires, est si éclatante qu'elle répand des odeurs de scandale.

Pour l'exercice 1981-1982, malgré la perte (artificielle) affichée dans les comptes, les actionnaires recevront un revenu de 16,50 F (dont 5,50 F d'impôt) pour une mise de 50 F (valeur nominale de l'action).

On arrive ainsi à un taux de rentabilité financière défiant toute concurrence, de 33 %.

Quels sont les heureux élus qui disposent de ce rare privilège de voir fructifier leur argent au taux de 33 % ?

Quelques petits ou moyens actionnaires, bien sûr. Mais surtout, vous l'avez deviné, la famille Le Foyer-Gomez qui détient à elle seule 75 % des actions de Waterman S.A.

Sur cette base, faire un petit calcul est simple.

La famille Le Foyer-Gomez recevra, à titre de dividende, la somme approximative de 290 millions d'anciens francs.

Et, détail tout aussi scanda-

leux, la même famille disposera auprès du fisc d'un crédit d'impôt (avoir fiscal) de 145 millions d'anciens francs.

Bien entendu, toutes ces sommes ne comprennent pas les salaires, indemnités, défraitements, jetons de présence versés à Mme Gomez en tant que

P.D.G. Sans parler, également, du salaire du conjoint.

Si la vie, le travail de centaines d'ouvrières n'étaient en jeu, une telle accumulation de chiffres prêterait à sourire.

Mais ces chiffres sont réels. Ils posent crûment et concrètement

(suite page 8)



Cinéma "les Club"

76, AVENUE DE LA REPUBLIQUE SAINT-NAZAIRE TEL. 22.53.41

us les jours : 2 matinées, 2 soirées

Tarif réduit jeudi et lundi pour tous

LE QUART D'HEURE AMERICAIN

14 h, 16 h 20, 20 h, 22 h 20

La nuit de San-Lorenzo

14 h, 16 h 20, 20 h, 22 h 20

Le gendarme et les gendarmettes

14 h, 16 h 20, 19 h 55, 22 h 20

LE DRAGON DU LAC DE FEU

(Dolby-Stéréo)

16 h 15, 19 h 50, samedi 13 h 50

TIR GROUPE

(int. - 13 ans)

22 h 20 + j., v., l., m. 14 h

Les KORRIGANS

8, avenue de la République ST-NAZAIRE Tél. 22.44.79

L'AS DES AS

LES MISÉRABLES

VICTOR VICTORIA

DEUX HEURES MOINS QUART AVANT JESUS-CHRIST

LA COTE D'AMOUR

à NANTES COLISEE GAUMONT



CERITO FILMS et GAUMONT présentent

BELMONDO

L'AS DES AS

UN FILM DE GÉRARD OURY

DISTRIBUTION : GAUMONT/CERITO RENÉ CHATEAU

APOLLO 5 SALLES 5 FILMS

LE DRAGON DU LAC

LES MISÉRABLES

LE GENDARME ET LES GENDARMETTES

ON N'EST PAS SORTI DE L'AUBERGE

THE THING (int. - 13 ans)

Les films de la semaine

● VICTOR, VICTORIA. — Film américain de Blake Edwards. Avec Julie Andrews, James Garner, Robert Preston.

● L'ETAT DES CHOSES. — Film allemand, de Wim Wenders, avec Viva Aude et Patrick Bauchau.

● THE THING. — Film de John Carpenter, avec Kurt Russell, A. Wilford Brimley, T.K. Carter, David Clennon, Keith David.

● LE QUART D'HEURE AMERICAIN. — Film de Philippe Galland, avec Gérard Jugnot, Anémone, Jean-François Balmer.

● L'AS DES AS. — Un film réalisé par Gérard Oury, avec Jean-Paul Bel-

mondo, Marie-France Pisier, Frank Hoffmann, Rachid Ferrache.

● LES MISERABLES. — Film de Robert Hossein, avec Lino Ventura, Jean Carmet, Michel Bouquet, Evelyne Bouix, Paul Préboist, Louis Seigner...

● STAD STREK II. - LA COLERE DE KAHN. — Film de Nicholas Meyer, avec William Shatner, Leonard Nimoy, Deforest Kelly.

● LE DRAGON DU LAC DE FEU. — Film de Matthews Robbins, avec Peter Mac Nicol, Caitlin Clarke, Ralph Richardson, John Hallam (production W. Disney).

● LA NUIT DE SAN LORENZO. — Film de Paolo et Vittorio Taviani, avec Omero Antonutti, Margarita Lozano, Claudio Bigazzi.

● POLTERGEIST. — Film américain de Tobe Hooper.

● ON N'EST PAS SORTI DE L'AUBERGE. — Film français de Max Pécas avec Jean Lefebvre, Bernadette Lafont.

● COMEDIE EROTIQUE D'UNE NUIT D'ETE. — Film de Woody Allen, avec Woody Allen, Mia Farrow, Mary Steenburgen.

● LE GENDARME ET LES GENDARMETTES. — Film de Jean Girault, avec Louis de Funès, Michel Galabru, Maurice Risch, Catherine Serre, Nicaise Jean-Louis, Babeth, Sophie Michaud, Claude Gensac.

● AMERIQUE INTERDITE. — Film américain — inédit aux moins de dix-huit ans — de Romano Vanderbes.

● UNE CHAMBRE EN VILLE. — Film français de Jacques Demy, avec Dominique Sanda, Danielle Darrieux, Richard Berry, Michel Piccoli, Fabienne Guyon.

● LA COTE D'AMOUR. — Film de Charlotte Dubreuil avec Danièle Delorme, Mario Adorf, Sylvie Orcier, Geneviève Fontanel.

HORAIRE

"LES KORRIGANS"

Salle 1 : Jeudi, Vendredi, lundi, mardi, 14 h 15, 20 h, 22 h 20, samedi 13 h 50, 16 h 05, 18 h 20, 20 h 10, 22 h 30.

Salle 2 : Jeudi, vendredi, lundi, mardi 14 h 15, 20 h 30, samedi 13 h 45, 17 h 30, 21 h 10.

Salle 3 : Jeudi, vendredi, lundi, mardi 14 h 15, 20 h 22 h 30, samedi 14 h, 16 h 30, 20 h 30

Salle 4 : Jeudi, vendredi, lundi, mardi 14 h 15, 20 h 05, 22 h 25, samedi 13 h 50, 16 h 05, 18 h 20, 20 h 10, 22 h 30.

Salle 5 : Jeudi 14 h 15 : LA COTE D'AMOUR - 20 h 30 - Collectif féminin : « MURS-MURS et DOCUMENTAIRE ». Vendredi, lundi, mardi 14 h 15, 20 h 15, 22 h 15, samedi 14 h 15, 16 h 15, 18 h 15, 20 h 15, 22 h 15.

APOLLO  
1 - 13 h 30, 15 h 45, 18 h, 20 h 15, 22 h 30, plus sam. 0 h 40 : LE DRAGON DU LAC DE FEU.  
2 - 13 h 30, 16 h 55, 20 h 20, plus sam. 23 h 40 : LES MISERABLES.  
3 - 13 h 30, 15 h 40, 17 h 50, 20 h, 22 h 20, plus sam. 0 h 20 : LE GENDARME ET LES GENDARMETTES.  
4 - 13 h 55, 16 h, 18 h 05, 20 h 10, 22 h 15, plus sam. 0 h 15 : ON N'EST PAS SORTI DE L'AUBERGE.  
5 - 13 h 45, 16 h 35, 18 h 05, 20 h 15, 22 h 25, plus sam. 0 h 30 : THE THING.

COLISEE  
(14 h 15, 20 h 15, 22 h 15, plus dim. 16 h).  
1 - DEUX HEURES MOINS LE QUART AVANT JESUS-CHRIST.

2 - COMEDIE EROTIQUE D'UNE NUIT D'ETE (V.O.).  
3 - L'AS DES AS.  
CONCORDE  
(1<sup>er</sup> film 19 h 45 + dim. 14 h - 2<sup>e</sup> film 21 h 45 + dim. 16 h).  
1 - HELLO DOLLY (70 m/m) + LE LAUREAT.  
2 - VOYAGE AU BOUT DE L'ENFER + MONTY PHYTON SACRE GRAAL.  
3 - LOLA + PROVA D'ORCHESTRA.  
4 - DIVA + MIDNIGHT EXPRESS.  
GAUMONT  
1 - 14 h 05, 16 h 30, 19 h 50, 22 h 15 : L'AS DES AS.  
2 - 13 h 30, 16 h 45, 20 h 30 : LES MISERABLES.



place du commerce 48.29.95

L'AS DES AS

LES MISÉRABLES

DEUX HEURES MOINS QUART AVANT JESUS-CHRIST

ALLIEN LE HUITIEME PASSAGER (int. - 13 ans)

LA FELINE (int. - 13 ans)

MAYA L'ABEILLE

STAR STREK II

« UNE CHAMBRE EN VILLE » de Jacques DEMY

Un ouvrier abandonne sa fiancée, qui attend un enfant de lui, pour l'amour d'une jeune femme, d'origine bourgeoise, qui a fait un mariage d'argent avec un commerçant. Amour impossible : ils mourront l'un et l'autre.

Il y a dans une telle histoire la trame d'un mauvais roman-photo. Mais à raconter ainsi le dernier film de Jacques Demy, « Une chambre en ville », on passe à côté de l'essentiel. Le décor, d'abord : Nantes - 1955 - Les chantiers sont en grève. François, le héros du film, ouvrier métallurgiste, est au premier rang des manifestants, il participe aux piquets de grève, il meurt sous les coups des CRS. Jacques Demy s'est bien évidemment inspiré d'événements qu'il a connus dans sa jeunesse. Les grèves de 1955 appartiennent désormais à l'histoire de Nantes et de sa classe ouvrière. Qu'on ne s'attende pas à retrouver dans « Une chambre en ville » une quelconque reconstitution historique, encore moins une analyse politique : le sujet du film est ailleurs. Et si les seules affiches politiques que l'on y voit collées sur les murs de Nantes sont signées SFIO, c'est plus par référence implicite de l'auteur aux années 1981-1982 que par reconstitution fidèle des luttes de l'époque.

Film politique ? A coup sûr, « Une chambre en ville » ne l'est pas. Et l'histoire en images des grèves de 1955 reste à faire, comme celle de bien d'autres faits marquants des luttes ouvrières.

Film poétique, aux limites du réel et du rêve ? Gérard Vaugeois dans l'Humanité-Dimanche l'a vu ainsi : « Demy a su plonger aux racines du rêve, pour y puiser ce goût sucré, amer qui est le sel enfoui de la vie. Le rêve chez Demy ne se pare pas des oripeaux de l'illusion factice. C'est la chaude lucidité du poète... Faire d'une grève et d'un amour fou les centres d'un film chanté, et le réussir, relève d'une alchimie secrète ».

On aimerait partager pareil enthousiasme et qu'une fois de plus la magie de l'auteur de « Lola », des « Parapluies de Cherbourg », des « Demoiselles de Rochefort » nous touche. Cela n'a pas été le cas : inévitables du scénario, difficulté à accepter une nouvelle fois la convention des dialogues chantés, gravité de la partition musicale, non-disponibilité du spectateur ? Autant de raisons réunies sans doute. Et qui n'empêchent pas de reconnaître le talent, les ambitions et la place originale dans notre cinéma de l'auteur. Ni d'avoir été sensible, le temps d'un générique, à la beauté de Nantes.

A L'AFFICHE A NANTES

3 - 14 h 15, 16 h 30, 19 h 55, 22 h 15 : DEUX HEURES MOINS LE QUART AVANT JESUS-CHRIST.  
4 - 14 h 05, 16 h 30, 19 h 50, 22 h 15 : ALLIEN.  
5 - 14 h 05, 16 h + 18 h dim. et lundi : MAYA L'ABEILLE. 19 h 50, 22 h 15 : LA FELINE.  
6 - 14 h 05, 16 h 30, 19 h 50, 22 h 15 : STAR STREK II.  
KATORZA  
(14 h 15, 20 h 15, 22 h 15 plus dim. 16 h 30).  
1 - TIR GROUPE.  
2 - COMEDIE EROTIQUE D'UNE NUIT D'ETE.  
3 - L'ETAT DES CHOSES.

4 - LES CADAVRES NE PORTENT PAS DE COSTARD.  
5 - LA NUIT DE LORENZO (V.O.).  
6 - LA COTE D'AMOUR.  
RACINE  
(14 h 15, 19 h 45, 21 h 45 plus dim. 16 h 15).  
1 - UNE CHAMBRE EN VILLE.  
2 - LA NUIT DE SAN LORENZO (V.F.).  
VERSAILLES  
(1<sup>er</sup> film 19 h 45 plus dim. 14 h - 2<sup>e</sup> film 21 h 45 plus dim. 16 h).  
1 - SATYRICON + TOUT SAVOIR SUR LE SEXE...  
2 - L'AMERIQUE INTERDITE + YOL.  
OLYMPIA  
(14 h 15, 20 h 15, 22 h 15 plus dim. 16 h 30).  
POLTERGEIST (Dolby-stéréo).

# FÊTE DE NANTES : UN MOIS POUR ASSURER LE SUCCÈS

**Vignettes :** Il reste donc un mois plein pour assurer le succès de la Fête de Nantes, qui rappelons-le se déroulera les 27 et 28 novembre prochains à La Beaujoire.

Le programme étant élaboré à près de 90 % il reste maintenant à bâtir le succès. Octobre fut un mois correct du placement de la vignette, avec 1250 vignettes payées au Comité de Ville. Novembre doit accélérer le rythme, si nous voulons maintenir et dépasser les objectifs de l'an passé.

Et comme rien ne s'improvise, différentes sections de Nantes nous communiquent leur programme, leur action pour le placement de la vignette Bon de Soutien.

## NANTES-NORD :

Mercredi 3-11-82 : EDF (Orvault).

Jeudi 4-11-82 : Restaurant Universitaire (Le Tertre).

Vendredi 5-11-82 : Municipaux (Cours des Mariages).

Samedi 6-11-82 : Marché de Talensac.

Vendredi 12-11-82 : Plateau piétonnier, Place du Change (17 h 30).

Samedi 13-11-82 : Marché de la Petite-Hollande (9 h 30).

## NANTES-EST :

A partir de cette semaine le porte-à-porte commence. Les marchés du Ralliement, de la Marnière, permettront le placement de vignettes, déjà tous les dimanches au marché du vieux Doulon, la vente s'effectue. Dans leur plan de travail, les camarades ont prévu d'y intégrer de nombreuses entreprises, ainsi que les grands magasins.

## PTT :

— Nantes-Gare : tous les vendredis à partir de 13 h 30.  
— CNET St-Herblain : semaine du 22 au 28.

## CHANTENAY :

Prépare son plan de travail.

## SNCF :

Tous les jeudis midi devant le Restaurant SNCF.

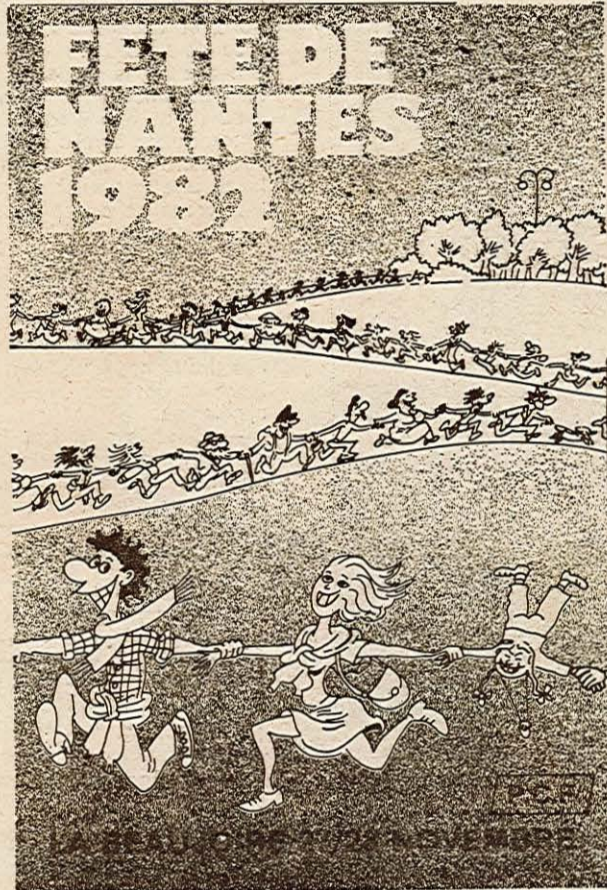
## NANTES-EST :

### Les marchés :

— Pirmil de 10 h à 12 h, les 3, 10, 17, 24 novembre.  
— Petite-Hollande de 10 h à 12 h, les 13, 20 novembre.

### Les quartiers :

— Clos Tonneau, 13 h le 4-11-82.  
— La République, 13 h le 9-11-82.  
— Beaulieu, 13 h le 23-11-82.



## SAINT-HERBLAIN

# CERP-OUEST : VERS LA LIQUIDATION ?

Le tribunal de Commerce a accepté le 28 octobre le plan de liquidation déposé par le dirigeant de la coopérative pharmaceutique de Rouen. Cela se traduira par la prise en gérance de huit agences de la CERP Ouest sur neuf, par la coopérative de Rouen et la disparition du siège social de Saint-Herblain qui emploie cinquante salariés.

Ce plan avait été accepté la veille par le Conseil d'administration de l'entreprise, représentant les 900 pharmaciens coopérateurs.

Il suscite l'opposition des syndicats, notamment de la CGT.

On se souvient que le dépôt de bilan de cette entreprise s'est effectué le 15 septembre dans des conditions précipitées et pour le moins suspectes. A l'examen, les difficultés comptables de l'entreprise semblent bien avoir été surestimées pour pouvoir procéder à des coupes

sombres. « Quand on veut tuer son chien, on l'accuse d'avoir la rage ».

De fait, le 4 octobre la direction annonçait 84 licenciements. Aujourd'hui, les pharmaciens passent à une seconde étape avec cette entreprise de restructuration du groupement des coopératives de répartition pharmaceutiques. Les objectifs ne sont pas seulement économiques ou financiers. Ils sont aussi politiques. Le groupe CERP France se restructure pour mieux résister ou s'opposer à la nouvelle politique du médicament qu'entend mettre en place le gouvernement et le ministre de la Santé Jack Ralite.

A toutes les étapes de l'action, la section de Saint-Herblain du PCF et le groupe des élus communistes ont apporté leur soutien et pris des initiatives concrètes.

L'action doit continuer pour sauver tous les emplois.

## ENSEMBLE, CHANGEONS L'ÉCOLE DÉBAT

LE MARDI 9 NOVEMBRE, à 20 h. 30

au Centre socio-culturel de la CREMETTERIE  
rue de la Blanche (près d'Euromarché)

organisé par la section de St-Herblain du PCF

# Radio-télé : PLURALISME !

L'an dernier, à cette époque, quelques journalistes communistes prenaient place dans les équipes de rédaction, sur les chaînes de la radio et de la télévision nationales.

Bien que timide, cette avancée contribuait à lever un interdit professionnel « à la française ».

Ces journalistes ont fait leurs preuves. Par leurs compétences et leur sensibilité.

On pouvait s'attendre, en cette rentrée 1982, avec la mise en place de la réforme votée par le Parlement et l'installation de la Haute Autorité, qu'un bout de chemin supplémentaire serait parcouru.

Le président de la République n'a-t-il pas souligné l'impératif, pour le service public, de respecter le pluralisme « qu'il faut faire plus encore entrer dans la réalité » ?

Comment comprendre, dans ces conditions, que, parmi les P.-D.G. des chaînes de télévision et de radio nommés par la Haute Autorité, il n'y ait aucun professionnel communiste ?

Ces chaînes viennent de perdre en un an trois millions d'auditeurs pour France-Inter et trois millions de téléspectateurs pour TF1, A2 et FR3 réunies. Elles ont besoin de « sang neuf », d'une politique de la création plus audacieuse, d'une information d'une plus grande qualité. Elles ont besoin du pluralisme. Les téléspectateurs, les auditeurs, les électeurs communistes en particulier ont raison de poser avec insistance cette question. De la réponse qui leur sera donnée dépend aussi la réussite de la politique nouvelle.

# SOUSCRIPTION NATIONALE : C'EST PARTI !

Le Parti communiste Français vous appelle à soutenir matériellement son action pour toujours mieux servir les intérêts et le pays.

Avec esprit de responsabilité et avec loyauté, il agit tant au gouvernement, au Parlement que dans les entreprises et dans les communes, pour la mise en œuvre de la politique nouvelle voulue par le pays. De toute son énergie, il lutte pour le renouveau de l'économie française par la reconquête du marché intérieur, le maintien et l'amélioration du pouvoir d'achat, la qualification des travailleurs.

Son action internationale est animée d'une profonde volonté de soutenir la cause des peuples aspirant à la liberté, à la paix, au désarmement.

Cette œuvre nationale et de progrès nécessite des moyens financiers importants, qui font défaut aux communistes. La perte de quarante députés nous prive des indemnités que reversaient les parlementaires communistes à leur Parti. Le patronat sanctionne la presse communiste dans la répartition des budgets publicitaires. La dis-

crimination dans l'accès aux moyens audiovisuels demeure. Par contre, les partis de droite sont largement financés par le grand patronat.

Vous qui voulez que le Parti communiste français continue à apporter sa contribution responsable, constructive, pour résoudre les grands problèmes des travailleurs et du pays.

Vous qui voulez, aux élections municipales de mars prochain, faire échec à la droite.

Vous qui voulez par la constitution de listes d'union dès le premier tour, la réélection des municipalités d'union de la gauche et la conquête par la gauche unie de nouveaux conseils municipaux.

Vous qui voulez la réélection de tous les maîtres communistes et la présence de conseillers municipaux communistes dans le plus grand nombre de communes de France.

**Apportez votre contribution à la grande souscription nationale du Parti Communiste Français !**

Adressez vos versements au siège de la Fédération de Loire-Atlantique du P.C.F., 41, rue des

Olivettes, 44000 Nantes, C.C.P. Gilles Baraud 551 67 Y Nantes, en précisant : « Souscription nationale ».

## Résultats 1<sup>re</sup> liste

Nous avons annoncé dans notre dernière édition que la réunion des retraités communistes du 26 octobre 1982 avait été l'occasion entre autres de lancer la campagne de souscription ; aussi nous publions ci-dessous les résultats de la collecte organisée lors de cette réunion.

Jacques Moreau	50 F
André et Gabrielle Allard	50 F
Roger Le Guen	20 F
Eugénie Patron	50 F
Denise et Maurice Druais	50 F
Louis et Marie Houssais	50 F
Georges Guillard	20 F
Maurice Baucher	10 F
Donnars	20 F
Guy Meignen	50 F
Roger Jacotin	30 F
Anonyme	100 F
Alix Lacampagne	30 F
Andrée Maignien	100 F
Frédéric Gallet	50 F
Manuel Betou	50 F
Andrée Carteau	20 F
Louise Bourget	20 F
Reine Perret 1 <sup>er</sup> verst	20 F
Georges Duguy	50 F
Henri Moysan	30 F
Yves Cotonnec	50 F
Jean Nivet 1 <sup>er</sup> verst	20 F
Santia	10 F
Guy Surget	100 F
Anonyme	100 F
Anonyme :	1 000 F

Total première liste 2 160 F

## RECHERCHONS

Collections (même incomplètes)  
de QUOTIDIENS

années 1977, 1976,

et toutes années avant 1960

(tout particulièrement « l'Humanité »,

« Ouest-Matin », quotidiens locaux

et tous titres pour la période d'avant 1946)

Téléphoner : Fédération P.C.F., 89.72.28

## A L'ATTENTION DES CELLULES

Le matériel destiné à organiser la souscription de masse et en particulier les listes de souscriptions est arrivé. Il est maintenant à votre disposition et il s'agit sans plus attendre, d'engager la collecte et de remettre à chaque adhérent une liste afin de lui permettre de collecter largement dans son entourage à l'atelier au bureau, dans le quartier, auprès des voisins, des amis etc. Tout en impulsant régulièrement l'organisation des multiples initiatives pour donner au Parti les moyens financiers nécessaires il s'agit de veiller chaque semaine à envoyer à la Fédération les sommes collectées.

# L'U.S.T.M. C.G.T. de Loire-Atlantique a tenu son 3<sup>e</sup> CONGRÈS

C'est jeudi 28 et vendredi 29 octobre que se tenait à Nantes le 3<sup>e</sup> congrès de l'Union des Syndicats des Travailleurs de la Métallurgie et de leur organisation départementale.

Pendant deux jours, les 100 délégués, représentant les syndicats et sections syndicales C.G.T. de la Métallurgie de Loire-Atlantique, ont débattu de leur activité et de celle de leur organisation départementale.

Le rapport d'activité et d'orientation du Bureau Exécutif de l'USTM était présenté par Marcel Le Dus.

L'USTM-CGT de Loire-Atlantique tient une grande place dans la lutte des métallurgistes du département qui sont plus de 40 000, soit un peu plus de 20 % de l'effectif global des salariés en Loire-Atlantique.

Au cours de ces dernières années, notamment depuis le 2<sup>e</sup> congrès de l'USTM en 1979, de grandes actions syndicales C.G.T., de grandes luttes des travailleurs, en particulier des métallurgistes, se sont déroulées :

- sur les grandes questions sociales, économiques et industrielles ;

- sur le pouvoir d'achat, temps de travail, libertés syndicales, emploi-industrie, avec la lutte contre la casse industrielle dont l'héritage est important aujourd'hui.

La période passée marquée par la crise du système capitaliste et son approfondissement durable, était très durement ressentie par l'ensemble des travailleurs de la métallurgie.

L'USTM-CGT et les syndicats des entreprises ont su se mobiliser avec eux pour la combattre avec acharnement dans des conditions difficiles car l'affrontement idéologique était important sur un fond anticlérical et anti-communiste.

A n'en pas douter, le 3<sup>e</sup> congrès de l'USTM a souligné avec force cette période d'intense activité de classe, pour les revendications et le changement.

Des traces profondes sont restées. D'abord des reculs patronaux sur ces objectifs initiaux. Puis le changement politique, la droite battue, un gouvernement de gauche est en place, issu des scrutins de mai et juin 1981.

Un certain nombre de transformations sociales et économiques se font dans le sens des aspirations de la C.G.T., telles que :

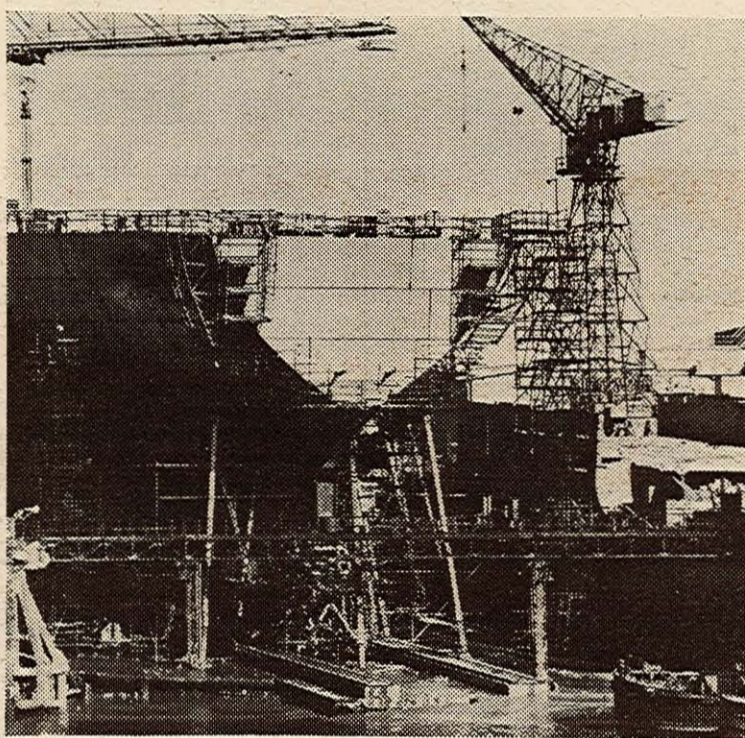
- les nationalisations,
- les droits nouveaux, etc...

D'autres mesures certes sont mauvaises, ce qui fait l'objet des luttes d'aujourd'hui.

Les métallurgistes de Loire-

Atlantique sont en première ligne sur ces importantes modifications, car tout dépend de bonnes solutions, pour réussir le changement, et la transformation de la société.

L'intervention des travailleurs est indispensable, et aussi une C.G.T. puissante :



— Pour faire barrage aux prétentions patronales, dont l'objectif est de remettre en cause les avancées sociales et économiques, et tirer le gouvernement sur sa politique.

— Pour soutenir les propositions de la C.G.T.

Le 3<sup>e</sup> congrès a approfondi le rôle et la place de la C.G.T., de celle des travailleurs dans le secteur nationalisé, qui couvre 50 % des effectifs de la métallurgie de Loire-Atlantique.

**Nationalisation - gestion démocratique produire français :** sont des thèmes qui exigent une intervention lucide des travailleurs, car ce sont eux qui ont un rôle déterminant à jouer pour réussir dans une politique nouvelle.

Là est la responsabilité principale de l'USTM-CGT pour faire de chaque métallurgiste un bâtisseur dans le changement.

UNE C.G.T. PUISSANTE, QUI CONTRIBUE A FAIRE DE CHAQUE METALLURGISTE LE BATISSEUR DU CHANGEMENT SOCIAL, ECONOMIQUE ET DEMOCRATIQUE.

Tel est le mot d'ordre du 3<sup>e</sup> congrès de l'USTM.

Le congrès est en prise directe avec les orientations et décisions du 41<sup>e</sup> congrès de la C.G.T.

Il est également au cœur des luttes en cours, sur les salaires, l'emploi, les droits nouveaux, le produire français, la place et le rôle des travailleurs.

Le grand rendez-vous avec les travailleurs le 8 décembre avec les élections prud'homales est un important objectif de l'USTM.

L'intense travail de l'USTM, le développement de son activité de masse, ouvriers - employés - techniciens - agents de maîtrise - cadres, est plus que jamais à l'ordre du jour.

Car influencer sur l'évolution de la société ne relève pas de la spontanéité, mais bien du niveau d'organisation et de conscience des travailleurs du pays, des métallurgistes de Loire-Atlantique.

Le rapport d'activité et d'orientation du Bureau Exécutif de l'USTM présenté par Marcel Le Dus a été approuvé à l'unanimité des congressistes.

C'est donc unanimement que le Bureau Exécutif a été élu ainsi que le secrétaire général de l'USTM, Marcel Le Dus.

## LES GRANDES LIGNES DE L'INTERVENTION DE G. GUTTERIEZ

Dans son intervention, G. Gutteriez représentant la F.T.M. C.G.T., a souligné toute l'importance d'une activité de masse s'imprégnant bien des orientations et décisions du 41<sup>e</sup> congrès de la C.G.T.

Il a situé la place et le rôle du travailleur pour avancer dans le changement, pour agir efficacement contre le patronat adversaire de classe qui développe une intense bataille avec les forces de droite pour revenir au pouvoir.

— Nécessité d'agir sur le terrain, car c'est de là que les revendications sont déterminées.

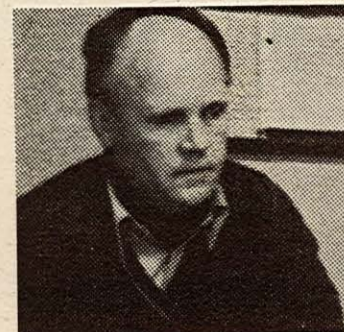
— C'est là qu'il faut imposer des droits nouveaux des travailleurs et de leurs organisations syndicales.

— C'est là qu'il faut intervenir sur les questions de gestion, de lutte contre le gâchis, de lutte pour produire français.

Informant les congressistes des discussions nationales avec

l'USTM à la sortie du blocage des salaires. G. Gutteriez a fait état des positions de la F.T.M. :

- pour la garantie du P.A.,
- amélioration du P.A. (bas et moyen),
- et pour un développement indispensable de l'action.



Marcel LE DUS, élu secrétaire général de l'U.S.T.M.-C.G.T.

Le CEF du 4 novembre prendra des décisions pour une action nationale dans la métallurgie.

De son côté, le 3<sup>e</sup> congrès de l'USTM a décidé d'une action départementale pour toute la métallurgie de Loire-Atlantique, le jeudi 4 novembre.

Le contenu de cette action prendra en compte les luttes actuelles dans la Métallurgie de Loire-Atlantique, telle celle des travailleurs d'Alstom, mais aussi et surtout l'action pour la négociation des salaires.

## BUREAU EXECUTIF DE L'U.S.T.M. C.G.T. 44 ELU PAR LE CONGRES DES 28 ET 29 OCTOBRE 1982, A NANTES

ADRY Jacqueline  
ADRY Serge  
BILY Pierre  
BLUTEAU Roger  
CAMPFORT Jean-Yves  
DAVID Gérard  
DIQUELOU Thierry  
DOUSSIN Serge  
GOAN Maurice

GOURET Jean-Pierre  
LE DUS Marcel  
LE HOUDEC Jacques  
LUNOT Guy  
MAGRE René  
MOYON Jean-Paul  
RENAUDINEAU Bernard  
TOUGNAUD Yves  
TROADEC Rémy

### SECRETARIAT

LE DUS Marcel  
DIQUELOU Thierry  
BLUTEAU Roger  
DOUSSIN Serge  
TROADEC Rémy

Secrétaire général  
Secrétaire général adjoint  
Secrétaire  
Secrétaire

## SALON DU CENTRE NANTAIS DE CARAVANES: SOLIDE TRADITION... NOUVEAUTÉS

Du 16 au 25 octobre se tenait le Salon du Centre Nantais de Caravanes, route de Vannes à Nantes - Saint-Herblain. Toutes les nouveautés en caravanes tourisme et pliantes-rigides, camping-car et habitations de plusieurs grandes marques, ont fait l'admiration d'un nombreux public : Star, Dethleffs, Esterel, Evada, Bluebird, etc.

Chez Star, toute la gamme subit des modifications. Les premiers modèles gagnent en équipements et en confort : coffre sur flèche pour une bouteille de 13 kg (butane), baie double vitrage et prise 220 V y sont désormais montés en série.

Le poids des caravanes a été sensiblement allégé grâce à l'adoption d'un nouveau châssis alvéolé galvanisé, et dans la gamme Luxe, par l'adoption de nouveaux meubles faits en contreplaqué mélaminé, matériau plus léger et plus résistant aux déformations.

Si la ligne Star n'a pas subi de modifications, les modèles 1983 sont, par contre, habillés d'une nouvelle tôle structurée qui devrait mieux absorber les inévitables petits chocs.

Autre nouveauté, la gamme Super Luxe s'enrichit d'un bandeau arrière intégrant la plaque d'immatriculation et les feux de route (feux de recul et antibrouillard compris).



Au total, huit modèles de tourisme dont six avec lit abattant ; quant à la disposition, quatre modèles sont disposés à l'européenne et quatre à la française.

Autre nouveauté, une série Star-Export, qui remplace les Fenix, avec cinq modèles plus la XL 600 CP, qui faisait l'objet d'une fabrication à la demande, et sera désormais produite en série. A l'extérieur, les parois sont traitées dans la même tôle structurée que les Star, tandis que des ailes de roue, deux feux de recul et un feu antibrouillard viennent compléter la liste des équipements. Enfin, à l'exception de la XL 410, tous les mo-

dèles sont équipés en série d'un chauffage au gaz.

Et Star, c'est aussi une gamme de camping-cars appelés Autostar : un choix entre dix modèles de cellules, équipant 24 types de châssis des plus grandes marques : Bedford, Ford, Mercedes, Unic-Fiat ainsi que le nouveau Trafic Renault.

Du nouveau encore chez Dethleffs, d'abord dans la gamme Aero, avec les 500 M et 500 T. La première se caractérise par une chambre avec lit jumeaux et un cabinet de toilette de type extensible. La T est une double dinette classiquement disposée à l'européenne. A noter que le cabinet de toilette possède un bac

receveur de douche et que le réchaud à gaz est à trois foyers.

La gamme Rally Beduin est toute nouvelle, et se distingue à l'extérieur, par son coffre intégré. Trois modèles sont regroupés sous cette nouvelle appellation : la 460 T, la 490 S et la 490 R, disposées à l'européenne avec salon en U.

Le Centre Nantais de Caravanes, c'est aussi la caravane pliante rigide Esterel qui se met en place en moins d'une minute et sans efforts, grâce à l'assistance de vérins à gaz, désormais incorporés dans les parois. On en distingue seize modèles répartis en trois gammes. Côté extérieur, remarquons l'élargisse-

ment de la porte d'entrée et la présence d'enjoliveurs de roues. Côté intérieur, de nombreux aménagements sur les trois gammes. Trois modèles nouveaux sont en particulier à signaler, la C 39 TA dans la série CARAMATIC, et les S 39 TA et S 42 EAT dans la série SUPERMATIC.

N'oublions pas enfin les camping-cars Dethleffs et Evada, aux multiples conceptions et luxueusement aménagés, et les mobiles Bluebird, toute une gamme de grand standing.

Une visite s'impose au Centre Nantais de Caravanes, l'un des plus grands du caravanning dans la région, route de Vannes (le Solet), à Nantes - Saint-Herblain.

## Une association pour la promotion de la santé

Depuis quelques semaines, l'agglomération nazairienne s'est dotée d'une nouvelle association. Nouvelle surtout par les objectifs qu'elle se fixe, il ne s'agit pas moins que de modifier sur le fond le système médical dit « libéral ».

Cette association est composée d'élus de St-Nazaire, Trignac et Montoir, d'usagers tels que la Mutualité, etc... de personnels soignants (association de professionnels de santé), de délégués d'unités sanitaires de base.

Sa création a été accélérée avec l'arrivée du gouvernement de gauche et les objectifs, rappelés par le ministre de la Santé, Jack Ralite, lors de sa venue à Trignac, sont ceux pour lesquels l'association milite.

Depuis 1975 avec le SINPA se constitue un carrefour de réflexion auquel s'associent des professionnels et usagers de la santé (SMG, FNMIP, Mutualité, etc...). L'objectif commun est l'action éducative et de prévention, avec comme priorité la création de centres de santé qui deviendront des U.S.B. (unités sanitaires de base). Dès lors ce militantisme se concrétise sur le terrain avec :

— L'installation de médecins dans des quartiers « choisis », bien entendu dans le cadre libéral mais qui dans la pratique s'efforcent de faire du patient un acteur.

— Tenue de nombreuses réunions d'information dans les quartiers.

— Développement d'un important travail de réflexion.

Tout cela a permis qu'aujourd'hui l'association soit officiellement reconnue.

Après plusieurs rencontres avec le Ministère de la Santé et celui de la solidarité où le dossier a été très apprécié,

une première subvention d'étude vient d'être accordée.

Les unités sanitaires de base sont prévues au nombre de trois. Deux sont déjà en fonction : Les Meleyes à St-Nazaire et les Cormorans à Trignac, et une antenne est prévue dans le centre ville de St-Nazaire.

Les financiers actuels sont la DDASS et la CPAM et les budgets s'appuient sur quatre postes : le curatif, le préventif, l'organisation de la concertation et la formation.

Actuellement seuls les actes médicaux étant rémunérés, le travail d'information est un travail militant et donc forcément limité.

Le nouveau budget permet de se donner les moyens d'une véritable information et d'envisager des méthodes audiovisuelles, l'édition de bulletins, de fiches, etc., et aussi de recherche afin de mieux cerner la réalité locale.

Cette conception peut, à terme, être source d'économie dans la mesure où elle s'attaque aux causes de la maladie.

Sans se situer en système concurrent, les U.S.B. envisagent d'appliquer le tiers payant pour les actes médicaux.

Quant à la vie dans ces U.S.B., et c'est important, elle sera ce qu'en feront les utilisateurs.

Sans aucun doute cela constitue une approche nouvelle de la santé jetant les bases d'un travail et de résultats importants dans ce domaine où il y a tant à faire.

## Secours Populaire Français

Dès qu'il a eu connaissance des graves inondations qui ont ravagé le Sud-Est de l'Espagne, le Secours Populaire Français a pris des dispositions pour participer à la solidarité matérielle et morale aux sinistrés.

Immédiatement, un délégué, M. Louis Ducos, s'est rendu sur place pour prendre sans retard toutes mesures utiles. Notre ami a pu organiser l'acheminement et la distribution de secours d'urgence : lait, vivres, eau minérale, notamment à Sueca et dans les villages environnants.

Pour prendre part à la solidarité envers les sinistrés en Espagne, vous pouvez souscrire auprès de la Fédération de Loire-Atlantique et de chacun de nos Comités.

Secours Populaire Français.  
13, rue du Maréchal-Joffre  
44000 Nantes  
C.C.P. 576.01 U Nantes  
Tél. 74-48-41

Le Comité de Nantes du S.P.F. organisera des braderies de vêtements en parfait état, de 5,00 F à 30,00 F les :

— Mercredi 17 novembre 1982 de 9 heures à 18 heures pour les adultes.

— Et mardi 23 novembre 1982 de 9 heures à 18 heures pour les enfants, dans son local, 22, quai Ernest-Renaud, 44100 Nantes.

Les sommes recueillies lors de ces braderies aideront le Comité Nantais du Secours Populaire Français à organiser ses œuvres de solidarité.

### Tirage de la souscription de la section Nantes-Nord du P.C.F.

Vous trouverez ci-dessous la liste des lots de la Souscription-Tombola organisée par la Section Nantes Nord du Parti Communiste Français. Le tirage de cette Tombola a eu lieu le 28 octobre dernier, et les lots sont à retirer 22, rue des Hauts-Pavés les mardi, mercredi, jeudi de 14 h 30 à 18 h 30 et le vendredi de 14 h 30 à 17 h 30 à partir du 2 novembre jusqu'au 30 novembre. Passé cette date les lots seront acquis à l'œuvre.

- N° 696 : 1 boîte de rillettes bretonnes
- N° 351 : 1 livre
- N° 583 : 1 boîte de purée mous. seline
- N° 305 : 1 bouteille de vin
- N° 686 : 1 boîte de haricots verts
- N° 1371 : 1 livre
- N° 694 : 1 corbeille décorative
- N° 1355 : 1 presse-citrons et 1 bol plastique
- N° 436 : 1 boîte de biscuits apéritif
- N° 441 : 1 presse-citrons et 1 paquet de 6 cuillères
- N° 756 : 1 livre
- N° 795 : 1 paquet de gâteaux
- N° 1386 : 1 boîte de crème Mont-blanc
- N° 742 : 1 bouteille de vin
- N° 558 : 1 livre
- N° 24 : 1 boîte de flageolets
- N° 422 : 1 assiette décorative
- N° 663 : 2 cache-pot
- N° 376 : 1 bracelet et 1 bague
- N° 768 : 2 cache-pot
- N° 16 : 1 livre
- N° 77 : 2 boîtes de sardines à l'huile
- N° 1356 : 4 coquetiers
- N° 630 : 1 petite boîte de macédoine de légumes et 1 savon
- N° 684 : 1 livre
- N° 11 : 2 cache-pot
- N° 724 : 4 verres
- N° 1654 : 1 bouteille de Muscadet
- N° 1364 : 2 coupelles de verre
- N° 42 : 1 livre
- N° 416 : 1 livre
- N° 702 : 1 bouteille de Muscadet
- N° 6 : 1 livre
- N° 827 : 1 bouteille de vin mousseux
- N° 31 : 1 livre
- N° 1376 : 1 bouteille de whisky
- N° 1041 : 2 porte-photo.

**SALON DE LA MAISON INDIVIDUELLE ET DU SECOND ŒUVRE... ON Y VA !**

**SALON DE L'ENFANT! J'Y COURS...**

**SALON DES VINS ET DE LA GASTRONOMIE !! J'Y GOUTE...**

**... SALON DE L'AMÉUBLEMENT ET DE LA DÉCORATION, PLEIN D'IDÉES!!!**

**SALON DE LA VOITURE NEUVE ÉTRANGÈRE? J'Y FONCE!**

**SALON DE LA MOTOCULTURE ET DU MATÉRIEL DE JARDIN! SUPER...**

**... SALON DE L'ÉLEVAGE, DU MATÉRIEL AGRICOLE ET DE L'AVICULTURE! ... CHOUETTE**

**ET AUSSI... LE SALON DE L'ARTISANAT D'ART DU TOURISME ET DE L'ÉDITION!!**

**SALONS D'AUTOMNE DU 10 AU 15 NOVEMBRE 1982.**

Tous les jours de 10h à 19h, au Parc de la Beaujoire, à Nantes.

# FUSION DES A.C.B. ET D'ALSTHOM ATLANTIQUE :

## L'opinion des communistes

Filiale à 100 % de l'Alsthom-Atlantique depuis 1976, les Ateliers et Chantiers de Bretagne (A.C.B.) deviennent aujourd'hui établissement de la division Mécanique Engineering du groupe.

Selon la maison-mère, l'absorption de cette filiale était devenue nécessaire, afin de pouvoir utiliser pleinement ses capacités technologiques, s'inscrivant dans des créneaux nouveaux et d'avenir tel l'ingénierie navale, l'off. Shore, la mécanique fine, l'agro-alimentaire, les presses hydrauliques (plastic - aéronautique).

Il s'agit, déclare la direction de l'Alsthom-Atlantique, de rejoindre l'activité du groupe, celui-ci ne possédant que des productions traditionnelles, navale, électro-mécanique, ferroviaire, équipement de centrales nucléaires.

Pour les communistes des A.C.B., qui sont favorables à une telle opération, la situation nouvelle de l'entreprise ne doit pas se retourner contre le potentiel humain et industriel.

Alsthom-Atlantique « appartient sans ambiguïté au secteur public » et les communistes jugent indispensable que soient envisagées les conséquences de la nouvelle situation faite aux A.C.B.

### CONSEQUENCES ECONOMIQUES

L'appartenance au secteur public donne à l'entreprise une nouvelle responsabilité économique. Si l'orientation que veulent imprimer les dirigeants du groupe à son nouvel établissement ACB, c'est-à-dire aller vers un développement plus conséquent de l'engineering, cette orientation ne peut que favoriser un développement industriel interne à l'entreprise, mais aussi favoriser une consolidation du groupe et une reconsolidation du tissu industriel local.

Mais tels ne semblent pas être les objectifs de la Direction du groupe. Pour elle, les nouvelles orientations signifient

une baisse de l'activité industrielle des A.C.B., réduisant davantage les effectifs ouvriers et plus globalement l'effectif général.

### CONSEQUENCES SOCIALES

Les lois Auroux doivent être mises en œuvre sans délai, impliquant pour le groupe et les établissements une profonde transformation des conditions de vie et de travail. Mais invoquant les événements de Saint-Nazaire et de l'établissement Bassano (Chassieux, région lyonnaise), les communistes des ACB doutent de la volonté des responsables d'Alsthom-Atlantique de les mettre en œuvre. Pour eux, leurs objectifs n'ont pas changé, ce qui est normal si l'on prend en considération le fait que ce sont les mêmes qui dirigent, sous l'impulsion de l'U.I.M.M. et du C.N.P.F. La direction de l'Alsthom a d'ailleurs affirmé à plusieurs reprises qu'elle ne se sentait pas concernée par les nationalisations, elle fait du licenciement de 65 personnes à Montoir, du transfert autoritaire à Nantes de 25 personnes de son établissement de Bassans (région lyonnaise), 25 personnes qui, ainsi, devraient quitter leur région natale, solution injustifiée, un symbole du maintien de son cap anti-social.

Pour les communistes, l'emploi doit constituer une priorité, les ACB doivent rester un pôle industriel régional et local. Les contributions respectives des bureaux et des ateliers sauvegardées, les choix industriels étant à l'avenir mieux précisés.

Les communistes s'inquiètent de l'usine de Vertou (120 personnes) où là aussi des précisions doivent être apportées quant à son véritable devenir.

Les communistes des ACB avancent aussi des pistes de réflexions sur la formation, car à leur sens la politique des ACB ne correspond pas aux besoins d'une entreprise qui se veut en pleine rotation et à la pointe de la technologie. Elles concernent également la gestion de l'établissement, où jusqu'à ce jour, la conception qu'en

avaient et qu'en ont certains dirigeants, a provoqué de grandes incohérences et des gâchis financiers importants.

Elles concernent aussi les structures propres à l'entreprise où un véritable cloisonnement des différents départements favorise l'existence de plusieurs P.M.E. dans une grande entreprise, ceci se traduisant par des attitudes et des actions sectorielles, contrairement à l'intérêt général.

Elles concernent enfin le statut du personnel, les salaires, les classifications, la réduction

du temps de travail, ensemble de problèmes qui doit se concrétiser dans une convention sociale nationale par le groupe, convention permettant à chaque salarié d'avoir un minimum de droits communs sur tout le territoire.

pose de gérer autrement les entreprises nationales.

- D'autres choix d'investissements.
- Prise en compte des technologies nouvelles.
- Mise en œuvre de techniques modernes de production.
- S'appuyer résolument sur l'intervention active des salariés fondée sur le développement de la qualification.
- Démocratiser l'économie.
- Assurer une politique d'innovation sociale hardie.

C'est selon les communistes des ACB des conditions essen-

tielles de la réussite des nationalisations.

Les objectifs des dirigeants actuels de l'Alsthom-Atlantique restent toujours : la recherche du profit immédiat sans analyse des conséquences à moyen et long terme.

Il s'agit donc pour eux de gérer les ACB et le groupe sur la base d'une rentabilité financière maximale à court terme.

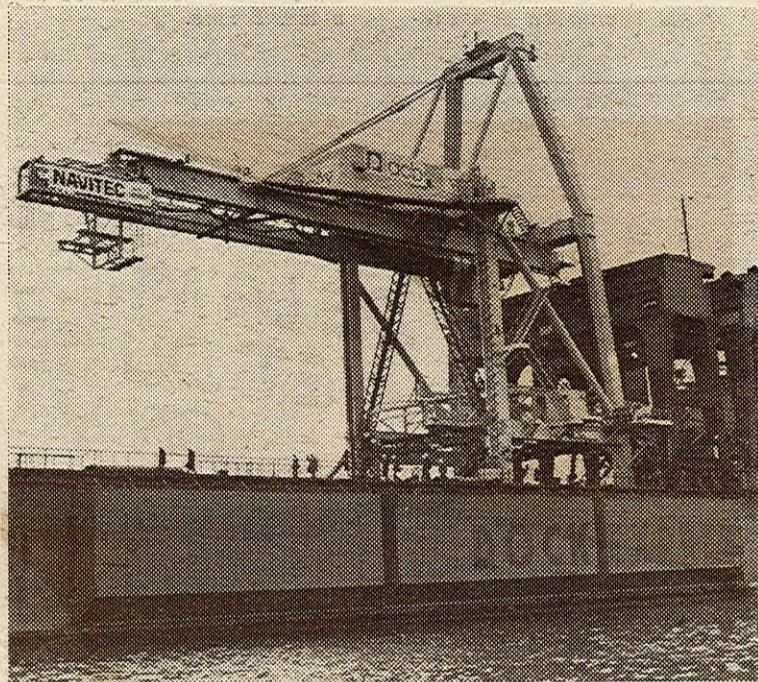
Pour les communistes, au contraire, il s'agit de gérer pour la satisfaction des besoins sociaux et économiques dans l'intérêt national.

Engagés dans cette grande action pour développer la production nationale, l'emploi, le

progrès social et les droits des travailleurs, les communistes des ACB engagent le débat avec les travailleurs au sein de l'entreprise.

Pour une gestion des ACB sur la base de nouveaux critères, permettant l'utilisation pleine et entière du potentiel technique, humain, industriel, amenant à une nouvelle compétitivité, sans pour cela alourdir la charge individuelle de travail, tout au contraire par l'amélioration des conditions de travail, mettant un terme aux gâchis financiers et humains que la gestion actuelle aggrave.

Gagner la bataille de la production et de l'emploi aux ACB, si c'est l'affaire des communistes présents en son sein, c'est aussi et avant tout l'affaire du personnel concerné. Son intervention sera décisive, pour de réelles avancées.



tielles de la réussite des nationalisations.

Les objectifs des dirigeants actuels de l'Alsthom-Atlantique restent toujours : la recherche du profit immédiat sans analyse des conséquences à moyen et long terme.

Il s'agit donc pour eux de gérer les ACB et le groupe sur la base d'une rentabilité financière maximale à court terme.

Pour les communistes, au contraire, il s'agit de gérer pour la satisfaction des besoins sociaux et économiques dans l'intérêt national.

Engagés dans cette grande action pour développer la production nationale, l'emploi, le

### GERER AUTREMENT

Les nationalisations sont le moyen d'orienter autrement l'économie, une autre politique industrielle et de recherche favorisant l'emploi, la démocratie, le progrès social. Cela sup-

plémentaire, le progrès social.

plémentaire, le progrès social.

plémentaire, le progrès social.

plémentaire, le progrès social.

plémentaire, le progrès social.

CHAQUE SEMAINE

Faites valider vos bulletins chez tous les dépositaires portant l'enseigne

LOTO

c'est facile, c'est pas cher, ça peut rapporter gros.

17.82 LO

## EN BREF... EN BREF... EN BREF... EN BREF... EN BREF... EN BREF... EN BREF...

● Les Cheminots CGT et CFDT ont débrayé pendant deux heures, mercredi de la semaine passée pour protester contre l'insuffisance des augmentations de salaires proposées par la direction de

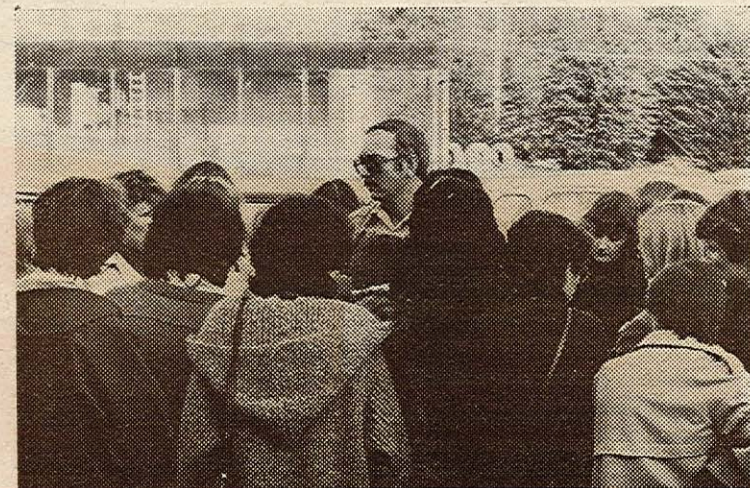
rant à la CGT ont fait grève contre la baisse du pouvoir d'achat. Dans ces deux villes des rassemblements ont eu lieu avec meeting. D'autres grèves des travailleurs municipaux ont eu lieu à travers le département. La CFDT et FO appelaient également ce jour-là à des manifestations.

● Dans la fonction publique et notamment aux services des impôts, à l'appel de la CGT, de la CFDT et de syndicats autonomes, des débrayages ont été également observés ce mercredi. Des motions ont été transmises au gouvernement et aux parlementaires du département.

● Dans les grands magasins nantais (Galeries Lafayette, Prisunic, Dames de France, etc...) une grève de deux heures a eu lieu, à l'appel de la CGT, pour l'augmentation des salaires et pour l'établissement de véritables contrats de solidarité.

● A la Maison Départementale de Mindin, il y a eu également grève pour les salaires et sur les restructurations en cours dans l'établissement. Le personnel craint une réduction des effectifs.

● Chez S.P.I.E. Batignolles (Construction), qui emploie 300 salariés dans le département, 7 licenciements à l'agence de Nantes, et 250 au plan national ont été programmés par la direction. Pour le syndicat CGT il s'agit plus particulièrement de mesures répressives. Parmi les sept nantais figure un candidat aux prochaines élections de délégués, ayant 17 années d'ancienneté dans l'entreprise



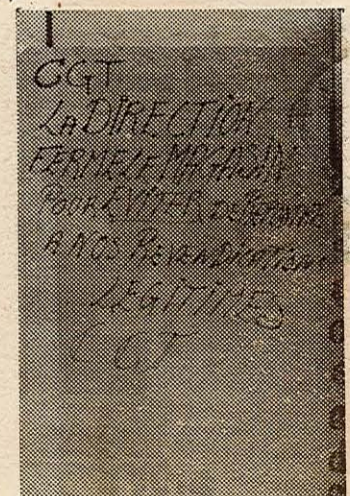
● A Rond-Point à St-Nazaire, les employés (en majorité des femmes) ont fait grève samedi dernier, malgré les menaces de la direction, qui a décidé la fermeture de la galerie marchande attenante pour la journée. Depuis de nombreuses semaines, le personnel revendique avec le syndicat CGT — sans résultat positif — la revalorisation des salaires, l'augmentation de la prime de transport et la revalorisation de la grille

hiérarchique, ainsi que des pauses par demi-journée pour les caissières, etc...

● Chez Waterman à St-Herblain, 150 employés à la production étaient en chômage technique la semaine dernière. Ce chômage doit se poursuivre à la cadence de deux jours par semaine. Le syndicat CGT vient de manifester son inquiétude quant à l'avenir de cette entreprise, car depuis deux ans les effectifs sont passés de 614 à 529 salariés.

● Chez LACNOR, le syndicat CGT vient de protester contre l'attitude et les méthodes autoritaires de la direction au sujet de la réduction d'horaires de travail dans certains services, tandis que des travailleurs effectueraient jusqu'à 16 heures de conduite par jour.

● Dans la région nazairienne, trente petites et moyennes entreprises ont fermé leurs portes depuis 1972, précise l'Union Locale CGT. Tout cela avec la complicité des instances patronales.



la SNCF et pour soutenir les autres revendications propres à leur corporation.

● Les Municipaux de Nantes et de St-Nazaire adhèrent

# carval s.a.

## 10<sup>ème</sup> anniversaire

# -5%

PENDANT LA FOIRE  
RENSEIGNEMENTS  
SUR LE STAND

- SUR LE TARIF DE VOTRE  
MAISON INDIVIDUELLE  
- SUR TOUS TRAVAUX DE  
RENOVATION OU D'A-  
GRANDISSEMENT (maçon-  
nerie, menuiseries, salle  
de bains, chauffage, etc...)

VISITE PAVILLON EXPO A COUËRON  
CARVAL SA BOULEVARD BLANCHO  
44 COUËRON tél 86.12.63

## ATLANTIQUE FUEL

110 rue Henri-Gautier, COUËRON - Tél. 86.37.45

**CHARBONS  
TRANSPORTS**

Concessionnaire « FINAGAZ »  
Dépositaire « ANTARGAZ »

**MATÉRIAUX**

**PRODUITS  
PÉTROLIERS  
CARBURANTS  
LUBRIFIANTS**  
Service ramonage  
« TOTAL CONFORT »

## Bienvenue à l'exposition 82

La 16<sup>e</sup> Foire-Exposition de Couëron sera ouverte mercredi soir 10 novembre, et le demeurera jusqu'au dimanche 14 novembre inclus.

Elle se déroule comme d'habitude sur le quai, près du Foyer laïque, sur une surface de 1500 m<sup>2</sup>, en bâtiments couverts et plein-air.

Exposition ouverte aux commerçants et artisans hors de la commune, elle regroupe cette année quelques cinquante exposants, la majorité couëronnais.

Des innovations ? D'abord une animation permanente avec le sympathique Claude BERNARD qui animait déjà l'an passé la Quinzaine Commerciale, et présentera cette année des jeux, des interviews, tout au long de la Foire, mais (nouveau !) retransmis sur radio-libre (102 MHz - modulation de fréquence).

Le chapiteau, quant à lui, sera disposé différemment, et de puissants projecteurs éclaireront les extérieurs. Le restaurant fonctionnera, à partir du jeudi 11 (la foire-expo étant inaugurée la veille) et jusqu'au dimanche 14 novembre midi et soir, et proposera des dîners à thèmes. Les bars seront tenus par le comité des fêtes et l'association des commerçants et artisans retraités.

Côté « exposition », un grand choix de matériel en tous domaines : métiers du bâtiment, meubles et cuis-

nes, ménager, chauffage, isolation, télé, Hifi, établissements bancaires, bricolage, artisanat, cycles, photos, caravanes, et voitures, littérature, cheminées, etc... Auxquels il faut ajouter le stand de la municipalité, notamment axé sur le développement des activités professionnelles et culturelles en direction des handicapés.

Mais la principale attraction, extérieure, sera la mise en service d'un petit train, à l'adresse des enfants et des adultes, qui accomplira un circuit dans Couëron, un autre en direction de la Chabossière et un troisième à destination du bac du Paradis. Le chapiteau sera à la fois le départ et le terminus de cette ligne « ferroviaire » insolite.

Comme l'année dernière, nos amis irlandais seront également de la Fête. Une vingtaine de représentants de Wexford animeront en effet à leur manière la foire : exposants, musiciens et jeunes danseuses.

L'entrée de la foire est payante : 2 F, mais qui donne droit au tirage quotidien de la bourriche.

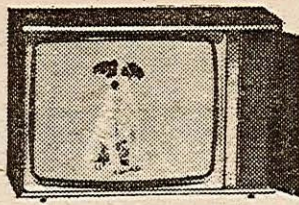
Ce n'est donc pas sous le signe de la routine et de la monotonie que se présente l'Exposition 1982 de Couëron, et souhaitons-lui le succès qu'elle mérite.

**G. CORMERAIS** UN GRAND CHOIX ! DE GRANDES MARQUES !  
AUX MEILLEURS PRIX !

RUE A.-OLIVIER  
COUËRON  
Tél. 86.10.10

**PRO&Cie**

LES PROFESSIONNELS DE L'ELECTRONIQUE



\* Pathé-Marconi, Philips, Téléfunken, \* Thermor, Thomson, Vedette, Fran-  
cia, Zoppas, \* Akai, Pioneer et Scott.

Service après-vente assuré par nos soins  
Crédit immédiat

TELE - MENAGER - HI-FI

# FOIRE EXPOSITION DE COUËRON

MERCREDI 10 - DIMANCHE 14 NOVEMBRE

## Un défi à la morosité

Au moment où d'autres baissent les bras, les artisans et commerçants couëronnais regardent vers l'avenir. Les temps sont durs, mais il n'y

a de salut que dans le travail. Et l'exposition de Couëron n'est ni une kermesse ni une fête foraine, mais une vitrine vivante de l'activité

économique de l'artisanat et du petit commerce locaux, le reflet d'un réel dynamisme.

Le souci des organisateurs de cette 16<sup>e</sup> Foire-Exposition demeure de promouvoir le commerce et l'artisanat locaux, ne serait-ce que par la présence continue (et toujours renouvelée) de cette initiative qui ne trouve d'échos dans aucune commune environnante de même importance.

Cette manifestation, qui coûte bien du souci à ses organisateurs bénévoles, a pour avantage de défendre dans l'immédiat et à long terme le commerce et l'artisanat locaux, qui se tiennent parfaitement à jour, et de contribuer à en promouvoir le développement, même si celui-ci est en même temps tributaire pour une large part de la situation générale.

Autre aspect important que soulignent à juste titre les organisateurs, c'est la place que prennent l'artisanat et le commerce dans l'activité économique de Couëron, avec des centaines d'emplois permanents, notamment féminins dans le commerce.

C'est de tout cela que sont convaincus les organisateurs, que la prolifération des grandes surfaces et les manifestations commerciales d'une autre envergure qui s'organisent dans la grande ville voisine, n'effraient pas mais au contraire stimulent, pour que vivent Couëron et ses habitants.

Cette vitrine couëronnaise, ils furent quelques douze mille visiteurs à y venir l'an passé. Formulons le souhait qu'ils soient bien plus nombreux cette année.

### Christian BÉZIER TAPISSIER D'AMEUBLEMENT

4 rue Marcel-Sembat, COUËRON, tél. 86.16.93  
Rideaux, fauteuils, literie, tentures murales, moquettes

## DEUX CAISSES de Crédit Mutuel à votre service

SUR LA COMMUNE...

- à COUËRON, 17, rue Alexandre-Olivier  
Tél. 86.11.55
- à LA CHABOSSIERE, rue du 1<sup>er</sup>-Mai  
Tél. 86.04.11

### COUVERTURE CHAUFFAGE SANITAIRE

Devis gratuits - Prix étudiés

AGREE "CHAÎNE-GAZ"  
POMPE à CHALEUR  
Chauffage SOLAIRE

Pierrot MENAND

Exposant  
LES ARDILLETs. Tél. 86-11-53

4-18 DECEMBRE

QUINZAINE  
COMMERCIALE  
DE COUËRON

## VOTRE CUISINE EN TOUTE CONFIANCE



La garantie  
d'une grande marque  
CUISINES

**TUAL**

installateur conseil

sur le quai à Couëron

18 modèles exposés en permanence. EXPOSITION OUVERTE PENDANT LA DUREE DE LA FOIRE Téléphone 86.42.50

## R. BRETECHER

S.A.R.L. & Cie - IMPORT-EXPORT  
100, rue H.-Gautier - COUËRON - Tél. 86-00-39

### MAL LOGÉS !

DEVENEZ PROPRIETAIRE  
POUR LE PRIX D'UN LOYER

PRIX IMBATTABLES !  
40 modèles au choix

REMISE D'HIVER

MODELES « OCCASION »

INCROYABLE : 59 000 F TTC !

ou bien crédit 5 ans modèle GRAND LUXE, 6 places, meublé, literie, gazinière, chauffage central à ventilation, EAU CHAUDE, moquette au sol. Douche, W.C.

**IMPORT-EXPORT**  
PRIX DIRECT D'USINE

EXPOSITIONS à LONGJUMEAU et COUËRON

## ANDRÉ LAJOINIE S'ADRESSE AU MINISTRE DE LA RECHERCHE ET DE L'INDUSTRIE

Parallèlement aux multiples initiatives prises par le Parti et les élus communistes pour le développement du diesel et pour le reclassement des 65 travailleurs de la Mécanique Montoir dans les établissements Mécanique et Navale d'Alstom à Saint-Nazaire, André Lajoinie Président du groupe communiste à l'Assemblée Nationale vient à nouveau de s'adresser à Jean-Pierre Chevènement, ministre de la Recherche et de l'Industrie (voir ci-dessous)

« Monsieur le Ministre,

Par lettre du 16 septembre, j'appellais votre attention sur les problèmes posés à la Mécanique de Montoir-de-Bretagne.

*Vous avez bien voulu me répondre que vos services suivaient de très près ce dossier.*

*Compte tenu des développements de cette affaire qui affecte particulièrement soixante-cinq travailleurs actuellement licenciés, je me permets d'insister auprès de vous afin que ces salariés soient aussi vite que possible réintégrés dans la division mécanique d'Alstom à Saint-Nazaire et dans les chantiers navals.*

*Cette disposition serait bienvenue dans l'attente d'un examen plus attentif par un groupe de travail comprenant toutes les parties concernées par l'avenir du moteur diesel.*

*Veillez agréer, Monsieur le Ministre, l'assurance de mes sentiments distingués...*

## GOMEZ-WATERMAN : UNE GESTION DE CLASSE CONTRAIRE AUX OBJECTIFS GOUVERNEMENTAUX

(Suite de la page 1)

tement la question des inégalités sociales en France et celle de la justice fiscale.

A propos de justice fiscale, combien les époux Gomez payent-ils d'impôts sur le revenu (s'ils en payent !) et combien versent-ils au titre de l'impôt sur la fortune ?

A n'en pas douter, ces données ne manqueraient d'éclairer le débat budgétaire en cours à l'Assemblée nationale.

Si de tels revenus étaient la rançon nécessaire à payer pour une gestion moderne, efficace et compétitive de la société Waterman, on pourrait encore trouver quelque indulgence à l'indécence des gains de la famille directoriale.

Mais ce n'est pas le cas. Les exploits de Mme Gomez s'arrêtent là.

Sur le plan économique, sa gestion conduit à une multiplication de gaspillages humains,

matériels, financiers, et mènent l'entreprise au déclin.

Cette gestion, comme nous allons le montrer, est aux antipodes des objectifs que le gouvernement assigne aux industriels : stopper la pénétration étrangère par la reconquête du marché intérieur, retrouver la compétitivité par le développement de la recherche, de l'innovation, des investissements et de l'emploi.

1°) Sur le plan de la production et des débouchés, les gaspillages de la gestion de Mme Gomez se situent à trois niveaux.

La directrice de Waterman avait misé sur la priorité à l'exportation et l'implantation de filiales à l'étranger. En 1982, l'échec de cette orientation est cuisant : le chiffre d'affaires réalisé avec les pays étrangers est en recul de 24 %, alors que les ventes en France progressent de 8,4 %. Toutes les filiales étrangères essuient des pertes, et l'une d'entre elles, la filiale anglaise est liquidée. Et c'est naturellement à la société-mère française qu'il revient d'éponger financièrement les pertes.

Tout devrait donc montrer au P.D.G. que PRODUIRE FRANÇAIS POUR RECONQUÉRIR LE MARCHÉ INTÉRIEUR est vraiment la bonne politique pour la progression de son entreprise. Une progression qui, comme le remarque le Conseil d'administration, repose sur « la reprise générale de la consommation ».

Depuis plusieurs années, la Direction de Waterman s'était lancée dans des opérations de diversification, avec les montres et les briquets. Mais, faute d'avoir mené des opérations avec le souci et la volonté offensive de lutte contre la pénétration étrangère et d'avoir mobilisé des moyens en conséquence, la Direction constatant l'insuffisance de la « rentabilité » des montres et des briquets, liquide ces deux secteurs et présente l'addition.

Sur les montres, le Conseil d'administration constate avec dépit que « les circuits de distribution sont extrêmement difficiles à pénétrer pour une marque qui ne possède pas l'image horlogère », et présente une ardoise de près de quatre millions de francs.

Sur les briquets, le Conseil se contente de rejeter la responsabilité sur « la mauvaise qualité » des fabrications, les coûts trop élevés et la très dure concurrence (particulièrement celle de l'Extrême-Orient). L'ardoise, ici, est plus lourde (14,5 millions de francs, sans compter la casse de l'usine Flamair de Redon, le coût des licenciements et du chômage).

D'une façon générale, la stratégie commerciale de Waterman est fondée non sur la croissance, mais sur la stagnation et le déclin.

Depuis dix ans, le chiffre d'affaires de la société n'a pratiquement pas progressé en francs constants.

L'objectif de la Direction paraît bien être de s'assurer de bons dividendes en se maintenant sur le créneau des stylos de luxe.

L'élargissement de la gamme pour s'opposer à la pénétration étrangère importante sur le stylo bas de gamme n'est pas un objectif pris en considération par les dirigeants de l'entreprise.

Pour 1982-1983, ceux-ci indiquent que « des mesures ont été prises pour améliorer :

— la gamme de nos produits dans tous les marchés où la société est présente ;

— la rentabilité des instruments à écrire ».

Du côté de l'innovation et de la reconquête du marché intérieur, la Direction de Waterman reste, on le voit, bien modeste.

2°) Sur le plan du développement de l'outil de production et des investissements,

Mme Gomez a fait, en 1981-82, la grève presque totale.

D'un côté, les investissements se sont élevés à 6,2 millions de francs. De l'autre, « les désinvestissements par cession ou destruction de matériel » se montent à 5,9 millions de francs.

Les équipements sont amortis pour 70 % de leur valeur d'origine, ce qui traduit leur vieillissement.

Et surtout, un chiffre montre bien le degré de préoccupation des dirigeants vis-à-vis de la modernisation de l'équipement productif :

Depuis cinq ans (de 1978 à 1982), ceux-ci n'ont investi dans l'outil de production que 39 % des profits disponibles (ou marge brute d'autofinancement).

Une autre fraction importante des profits (18 %) est allée directement dans la poche des actionnaires.

Le reste des profits est allé gonfler, de façon démesurée, le fonds de roulement de l'entreprise.

Waterman dispose, en effet, d'un fonds de roulement hors de proportion avec ses besoins d'exploitation.

Cela veut dire que des sommes très importantes, au lieu de servir à l'investissement productif, sont stérilisées soit sous forme de disponibilités, soit aussi en finançant un stock d'or de 19 millions disproportionné par rapport aux besoins de consommation annuelle.

C'est incontestable. L'entreprise dispose aujourd'hui de capitaux très importants qui pourraient être rapidement mobilisés pour servir à la rénovation et à l'extension compétitive de l'outil de production.

3°) Sur le plan social, Waterman n'est pas non plus en pointe.

Sa contribution à la bataille pour l'emploi n'est pas une réussite.

L'effectif diminue de vingt quatre personnes, correspondant à des départs en préretraites non remplacés.

On note, pour la période, trente-six démissions en licenciements (y compris pour cause économique).

Ces départs ont été compensés par l'embauche de trente-six salariés dont vingt et un seulement par contrat à durée indéterminée.

La masse salariale a augmenté de 8,83 % et le salaire moyen avec un accroissement de 12,7 % a tout juste suivi l'inflation.

Pendant que les actionnaires touchent leurs dividendes, les salariés ne verront rien venir en 1982 du côté de la participation.

La perte comptable affichée permet en effet de ne pas attribuer cette année de participation des salariés aux fruits de l'expansion.

A signaler le fait, le pourcentage (0,71 %) de la masse salariale consacrée à la formation continue.

Enfin, le poids des dépenses consacrées à la crèche que Mme Gomez voulait supprimer, doit être remise à sa juste place.

Ces dépenses se montent à 488 238 F et représentent 0,7 % des frais de personnel.

## L'essentiel des pièces de moteur fabriquées à l'étranger peut être fait à Saint-Nazaire IL FAUT LES RAPATRIER !

L'essentiel des pièces de moteur fabriquées à l'étranger peut être fait à Saint-Nazaire. Il faut les rapatrier.

MOTEURS P.C.

Manivelles (Japon)  
Bielles forgées (Italie)

Cannes usinées (Allemagne)  
Pompes à injection (Allemagne)  
Pistons (Allemagne)  
Cousinets (Allemagne)  
Turbo-soufflantes (Suisse)  
Régulateurs (Hollande-Suisse)  
Réfrigérants (Allemagne)

MOTEURS PC 2/6

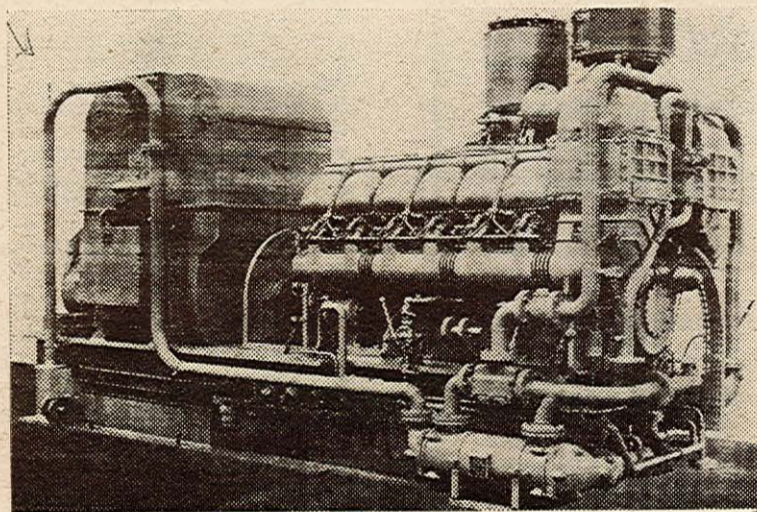
Bâti moteurs (Finlande - Allemagne)

MOTEURS PC 4

Cloisons moulées (Allemagne - Espagne)

MOTEURS PA

Arbres manivelles (Allemagne - Autriche)  
Bâti moteurs moulés (Allemagne)  
Pompes à injection (Allemagne)  
Pistons (Allemagne)  
Chemises (Allemagne)  
Turbo-soufflantes (Suisse)  
Régulateurs (Hollande)  
Engrenages de distribution (Belgique)  
Accouplements élastiques (ACB France, mais sous-traités en Autriche)



## IL EST POSSIBLE ET NÉCESSAIRE DE RECLASSER LES 65 TRAVAILLEURS DE LA MÉCANIQUE MONTOIR A ST-NAZAIRE

Présents avec les travailleurs d'Alstom tout au long de leur lutte les communistes leur ont apporté leur soutien, diffusé plusieurs tracts rappelant la position et les propositions du Parti. La fédération et les sections de St-Nazaire faisaient une déclaration le 28 octobre dont nous publions ici un extrait :

La fédération de Loire-Atlantique du Parti Communiste Français, les sections d'Alstom de Saint-Nazaire et de la SNIAS du PCF apportent leur soutien total aux travailleurs d'Alstom Navale et Mécanique en lutte contre les prétentions de la Direction de licencier 65 travailleurs de la Mécanique Montoir.

Alors qu'il est très facile de maintenir l'emploi de ces travailleurs dans un chantier qui en emploie près de 10 000, et ce d'autant plus quand on connaît les gâchis et la masse des travaux sous-traités, tout montre qu'il est possible et nécessaire, pour la bonne marche de l'entreprise, de reclasser ces 65 travailleurs, tant à la Mécanique qu'à la Navale, ce qui va dans

le sens des récentes déclarations du Président de la République à Bordeaux pour développer l'outil de production nationale et reconquérir le marché intérieur.

Les propositions faites de reclassement, montrent qu'il est possible, si le patronat en a la volonté, de solutionner cette question par la négociation immédiate.

### TÉLÉVISION

Les deux émissions de télévision attribuées à notre parti seront consacrées à l'action que nous engageons pour le développement économique, le progrès social et les droits des travailleurs.

Elles auront lieu le 11 novembre sur Antenne 2 et le 9 décembre sur TF1.

L'émission du jeudi 9 décembre sur TF1 peut permettre l'organisation par de nombreuses cellules de visionnements collectifs publics suivis de débats en tout cas, nous les y encourageons.

Imprimerie Commerciale  
32, bd Laënnec - RENNES  
C.P.P.P. n° 62 987  
Directeur de la publication  
Maurice ROCHER  
41, rue des Olivettes - NANTES