

LOIRE ATLANTIQUE **les** **nouvelles**

Hebdomadaire départemental du Parti Communiste Français - Numéro 298 - 8 décembre 1983 - Prix 1 F.

LA RIPOSTE !

AVEC LA C.G.T.,
LES TRAVAILLEURS DÉFENDENT
L'INDEMNISATION DU CHOMAGE



Le patronat vient de confirmer sa volonté de poursuivre son offensive de régression sociale, contre les salaires, contre les avantages acquis, et enfin contre la protection sociale des chômeurs, des pré-retraités.

C'est maintenant à visage découvert que le patronat affirme sa prétention d'imposer, dès cette année, une baisse importante du pouvoir

d'achat, et de poursuivre dans la même voie l'an prochain.

Les intentions du patronat dans le domaine de l'assurance chômage vont dans le même sens. Il veut mettre un terme au système actuel d'indemnisation du chômage, réduire sensiblement sa propre contribution, diminuer le taux et la durée des indemnités et aggraver les conditions de leur attribution.

Si le patronat parvenait à atteindre son but, les conséquences seraient lourdes pour l'ensemble des catégories de salariés, ce serait un retour en arrière de plusieurs dizaines d'années.

L'attitude du patronat est intolérable du point de vue de la justice sociale, et ce serait conduire à la misère

(Suite page 3.)

SOUSCRIVEZ POUR LA PRESSE COMMUNISTE !

DECOUPEZ ICI...

TICKET CHIC... CHIC UN CHEQUE... CHEQUE H.U.M.A. C'EST SIMPLE, IL N'Y A QU'À REMPLIR

Particulier Organisation du P.C.F. Organisations autres

Montant: _____

NOM _____

ADRESSE _____

CODE POSTAL _____ VILLE _____

Signature _____

RENVOYEZ CE BULLETIN AVEC VOTRE VIREMENT, À Fédération de Loire-Atlantique 41, rue des Olivettes 44000 NANTES

ÉCRIRE EN MAJUSCULES NE PAS METTRE DE N° DE COMPTE SUR LES C.C.P.

NOUS SOUTIENONS L'HUMA !

NOUS SOUTIENONS L'HUMA !

NOUS SOUTIENONS L'HUMA !

ANNIVERSAIRE
DE LA CRÉATION
DU
PARTI COMMUNISTE
FRANÇAIS

le 20 décembre

Assemblée Générale
de
l'Amicale des Vétérans



L'assemblée générale de l'Amicale des Vétérans se réunira le 20 décembre, jour anniversaire de la création du Parti, à la fédération.

Tous les camarades ayant adhéré en 1944 et cumulant donc 40 années d'appartenance sans interruption au Parti, peuvent adhérer à l'Amicale.

(VOIR EN PAGE 8)

ASSEMBLEE-REPAS DE L'AMICALE
DES VETERANS
20 décembre, 11 h. 30, à la Fédération

NOM Prénoms

Adresse :

Date d'adhésion au Parti

Adhère à l'Amicale des Vétérans oui non

Participe à l'Assemblée le 20 décembre

A retourner au plus vite à la Fédération - 41, rue des Olivettes - 44000 NANTES.

Cinéma
"les Club"

76, AVENUE
DE LA REPUBLIQUE
SAINT-NAZAIRE
TEL. 22.44.79

Tous les jours
matinées et soirées
Tarif réduit
Jeudi et lundi
pour tous

Blanche-
neige
et les
sept nains

13 h 30, 15 h 40,
17 h 45,
20 h 10, 22 h 20

JAMAIS,
PLUS
JAMAIS

(dolby-stéréo)
13 h 45, 16 h 30,
19 h 45, 22 h 30

LES
COMPÈRES

14 h 15, 16 h 30,
20 h 15, 22 h 30

SIGNES
EXTÉRIEURS
DE
RICHESSES

14 h 10, 16 h 30,
20 h 10, 22 h 30

LES
KORRIGANS

8, avenue de la
République
ST-NAZAIRE
Tél. 22.44.79

LE GRAND
CARNAVAL
DOLBY-STEREO

LES
COMPÈRES

PREMIERS
DÉSIRS

CAMP DISCI-
PLINAIRE

UN AMOUR
EN
ALLEMAGNE

Les films de
la semaine

- **LE GRAND CARNAVAL.** — Film de Alexandre Arcady, avec Philippe Noiret, Roger Hanin, Richard Berry, Macha Méril.
- **LES TROIS COURONNES DU MATELOT.** — Film de Raoul Ruiz, avec Jean-Bernard Guillard, Philippe Deplanche, Jean Badin, Nadège Clair, Lisa Lyon.
- **VIVA LA MUERTE.** — Film de Fernando Arrabal, avec Anouk Ferjak, Nuria Espert, Mahdi Chouh, Ivan Henriques.
- **BLANCHE NEIGE.** — Film de Walt Disney. Pour leur « Année Diamant », les Productions Walt Disney présentent leur plus précieux joyau... et, en complément de programme, fêtent « Le Noël de Mickey ».
- **JAMAIS PLUS JAMAIS.** — Film de Irvin Kershner, avec Sean Connery, Klaus Maria Brandauer, Max Von Sydow, Barbara Carrera.
- **ERENDIRA.** — Film franco-mexicain-allemand de Ruy Guerra, avec Irène Pappas, Claudia Ohana, Michaël Lonsdale, Olivier Wehe.
- **LES COMPÈRES (Fr.).** — Un film écrit et réalisé par Francis Veber. Prod. Fideline Films, D.D. Production et EFVE Films. Dist. A.A.A. Avec Pierre Richard, Gérard Depardieu, Anny Duperey, Michel Aumont et Stéphane Bierry.
- **A NOS AMOURS (Fr.).** — Un film de Maurice Pialat, avec Sandrine Bonnaire, Maurice Pialat, Nathalie Cureghian, Gwénoél Pascal, Cyr Boitard.
- **UN FAUTEUIL POUR DEUX.** — Film de John Landis, avec Dan Aykroyd, Eddie Murphy, Ralph Bellamy, Don Ameche, Denholm Elliott, Jamie Lee Curtis.
- **PREMIERS DESIRS.** — Un film de David Hamilton, avec Monica Broeke, Patrick Bauchau, Inger Maria Granzow, Anja Schüte, Emmanuelle Béart.
- **AU NOM DE TOUS LES MIENS.** — Film franco-canadien de Robert Enrico, avec Michael York, Brigitte Fossey, Jacques Penot, Macha Méril, Helen Hughes.
- **SIGNES EXTÉRIEURS DE RICHESSE.** — Film français de Jacques Monnet, avec Claude Brasseur, Josiane Balasko, Jean-Pierre Marielle.
- **GARÇON.** — Film de Claude Sautet, avec Yves Montand, Nicole Garcia, Jacques Villeret, Marie Dubois.
- **UN AMOUR EN ALLEMAGNE.** — Film de Andrzej Wajda, avec Hanna Schygulla.
- **PAPY FAIT DE LA RESISTANCE.** — Film de Jean-Marie Poiré, avec Christian Clavier, Michel Galabru, Gérard Jugnot, Martin Lamotte, Dominique Lavanant, Jacqueline Maillan, Jacques Villeret, J'N Carmet.
- **LE MARGINAL.** — Film de Jacques Deray, avec Jean-Paul Belmondo, Henry Silva.
- **LA BALLADE DE NARAYAMA.** — Film japonais de Shohei Imamura, avec Ken Ogata, Sumiko Sakamoto, Aki Takejo.

HORAIRE LES
KORRIGANS

- Salle 1 : j.v.l.m., 14 h 15, 19 h 50, 22 h 30; s.d., 13 h 50, 16 h 30, 19 h 50, 22 h 30.
- Salle 2 : j.v.l.m., 14 h 15, 20 h 10, 22 h 20; s.d., 13 h 50, 16 h 18 h 10, 20 h 20, 22 h 30.
- Salle 3 : j.v.l.m., 14 h 15, 20 h 15, 22 h 20; s.d., 14 h 16 h 05, 18 h 10, 20 h 15, 22 h 20.
- Salle 4 : j.v.l.m., 14 h 15, 20 h 22 h 15; s.d., 13 h 55, 16 h 10, 18 h 25, 20 h 10, 22 h 25.
- Salle 5 : j.v.l.m., 14 h 15, 20 h 10, 22 h 20; s.d., 13 h 50, 16 h 18 h 10, 20 h 20, 22 h 30.

A l'affiche à Nantes

APOLLO

- 1 — 14 h 15, 16 h 50, 19 h 25, 22 h, + samedi 0 h 35 : JAMAIS, PLUS JAMAIS.
- 2 — 13 h 15, 15 h 30, 17 h 45, 20 h, 22 h 15 : BLANCHE NEIGE ET LES SEPT NAINS.
- 3 — 13 h 45, 15 h 55, 18 h 05, 20 h 15, 22 h 15, + sam. 0 h 35 : SIGNES EXTÉRIEURS DE RICHESSES.
- 4 — 13 h 45, 16 h 20, 19 h 15, 22 h 10 : AU NOM DE TOUS LES MIENS.
- 5 — 14 h, 16 h 05, 18 h 10, 20 h 15, 22 h 20, + samedi 0 h 40 : GET CRAZY.

COLISEE (14 h, 16 h, 20 h, 22 h)

- 1 — L'ART D'AIMER.
- 2 — AU NOM DE TOUS LES MIENS (13 h 45, 16 h 10, 19 h 30, 22 h 15).
- 3 — LES COMPÈRES.

CONCORDE (1^{er} film : 19 h 45, dim. 14 h; 2^e film : 21 h 45, dim. 16 h)

- 1 — BARRY LINDON, plus POSSESSION.
- 2 — L'EMPIRE DES SENS, plus CEIL DE SERPENT.
- 3 — UN SI DOUX VISAGE, plus BOAT PEOPLE.
- 4 — LILI MARLEEN, plus LA BALLADE DE NARAYAMA.

GAUMONT

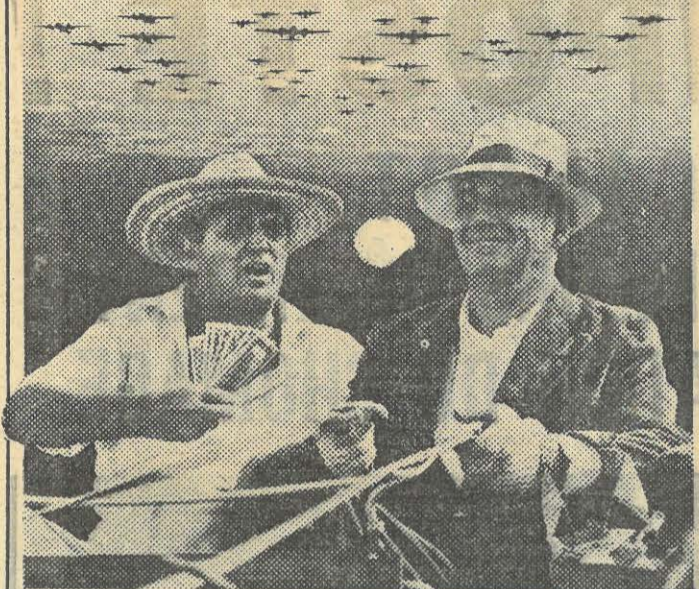
- 1 — 13 h 40, 16 h 30, 19 h 20, 22 h 10 : LE GRAND CARNAVAL (dolby-stéréo).
- 2 — 13 h 55, 16 h 20, 19 h 05, 22 h 10, plus dim. 18 h : LES COMPÈRES.
- 3 — 13 h 40, 16 h, 20 h 15, 22 h 30,

GAUMONT — KATORZA
DOLBY-STEREO

PHILIPPE NOIRET · ROGER HANIN

Le 8 novembre 1942, l'armée américaine
débarque en Algérie.
Alors commence...

LE GRAND
CARNAVAL



un film de ALEXANDRE ARCADY

RICHARD BERRY · MACHA MERIL · MARTHE VILLALONGA
JEAN-PIERRE BACRI · GERARD DARMON · EDWARD MEEKS · JEAN BENGUIGUI
FIONA GELIN · JEAN DANET · PATRICK BRUEL · PETER RIEGERT

UGC APOLLO
5 SALLES · 5 FILMS

Jamais, plus jamais
BLANCHE NEIGE ET
LES SEPT NAINS
Signes extérieurs
de richesse
Au nom de tous les miens
GET CRAZY



place du
commerce
48.29.95

LE GRAND
CARNAVAL
DOLBY-STEREO

LES
COMPÈRES

Blanche-neige
et les
sept nains

UN
FAUTEUIL
POUR DEUX

PAPY FAIT
DE LA
RÉSISTANCE

Le
marginal

Directeur de la publication :
Maurice ROCHER
41, rue des Olivettes — NANTES
Imprimerie Commerciale
32, boulevard Laënnec — RENNES
C.P.P.P. n° 52 987

LES MARDIS DE L'OPÉRA

Le mardi 19 décembre, les « Mardis de l'Opéra » nous proposent :

Une heure avec Georges Lambert, flûte, 1^{er} flûte solo de l'O.P.P.L., et Louis-Claude Thirion, piano, professeur au Conservatoire de la région de Nantes.

Au programme : Donizetti (Sonate); Schubert (introduction et variations sur un thème de « La Belle Meunière »); Roussel (Les joueurs de flûte); Prokofiev (Sonate).

Georges Lambert commence ses études musicales à Tourcoing. Il entre au Conservatoire National Supérieur de Paris en 1967 et obtient en 1970 un Premier Prix de flûte dans la classe de Jean-Pierre Rampal, et en 1971 un Premier Prix de musique de chambre dans la classe de Christian Lardé.

Il est, depuis septembre 1971, première flûte solo à l'Orchestre Philharmonique des Pays de la Loire.

Membre du Quintette à vent du Val de Loire, il obtient avec cette formation le Premier Prix International de Colmar en 1976.

Il donne avec différentes formations de musique de chambre

de nombreux concerts en France ainsi qu'à l'étranger.

Louis-Claude Thirion est né à Nancy dans une famille de musiciens et a obtenu à l'âge de 11 ans un Premier Prix de piano au Conservatoire de sa ville natale.

Après des études secondaires classiques, et tout en menant des études supérieures de mathématiques, il entre au Conservatoire de Paris où il obtiendra trois Premiers Prix. Il y est l'élève notamment d'Yves Nat, de Pierre Sancan et d'Olivier Messiaen.

Lauréat des concours internationaux de Vercelli et de Bolzano, soliste à Radio-France, il a donné des concerts en France, dans plusieurs pays d'Europe et aux U.S.A. Depuis 1966, il est professeur au Conservatoire national de la région de Nantes.

Places numérotées de 18 à 23 F et réductions.

● Location aux guichets du Théâtre Graslin à partir du 12 décembre, 10 h 30 - 13 h et 14 h - 16 h 30.

● Par téléphone, le 13 décembre (40) 89-36-78.

ASSEMBLÉES-DÉBAT

Nous publions la liste des prochaines Assemblées-débat organisées par les cellules du Parti Communiste Français.

- 8 DECEMBRE**
NANTES - La Halvèque, centre social, 20 h. avec M. Moreau
- 9 DECEMBRE**
BLAIN, salle place du Maquis de Saffré, 20 h. avec C. Favreau
MONTOR, Ancienne Ecole Mixte 2, 20 h. avec M. Delahaie
- 10 DECEMBRE**
COUERON, La Chabossière, Marché, le matin, Super-U le matin
- 13 DECEMBRE**
NANTES Malakoff, centre social, 20 h. 15, avec Joël Busson
SAINT-MARC-DU-DESERT, avec Gilles Bontemps
- 14 DECEMBRE**
TRIGNAC centre
- 16 DECEMBRE**
SAINT-SEBASTIEN, La Profondine
REZÉ, Pont-Rousseau, salle Jean-Jaurès, 20 h. 30
- 17 DECEMBRE**
NANTES, Clos Toreau, centre social, 15 h. 30, avec Henry Moysan
Breil Malville, centre social, 18 h. avec Jean-Yves Coupel
- 21 DECEMBRE**
VERTOU, Biscuiterie Nantaise et ACB Vertou
REZÉ, Employés municipaux, salle Polyvalente, avec Yan Vince

CARREFOUR DE L'EMPLOI FÉMININ

COMPTE RENDU — DEBAT

SAMEDI 10 DECEMBRE

14 h 30 - Fédération du Parti Communiste Français

En bref - en bref - en b

● Les cheminots du dépôt de Nantes ont débrayé pendant trois jours la semaine dernière, à l'appel de la C.G.T. et de la C.F.D.T. pour protester contre des sanctions à l'encontre d'agents de conduite.

● A « Gardiloin » à Montoir, contre les mesures de licenciement prises par la direction locale à l'encontre de deux ouvriers dont un délégué C.G.T., les arrêts de production étaient observés depuis lundi de la semaine passée. Le mouvement se durcissait mardi après-midi avec le soutien des organisations syndicales C.G.T. et C.F.D.T. Le personnel bloquait les accès à la zone portuaire de Montoir. La restructuration de l'industrie des engrais en France pourrait ramener les effectifs montoirins de 400 à 300 salariés. Cependant mardi soir, la direction levait les « sanctions ».

● A la Compagnie Radio-Maritime, qui emploie du personnel sur tout le littoral métropolitain, la direction vient d'annoncer une sérieuse com-

pression de personnel. Cela se traduirait dans notre département par la suppression de 75 emplois sur 420 et une réduction d'horaires à 35 heures sans compensation salariale. L'U.F.I.C.-C.G.T. refuse ce plan et propose la réduction du temps de travail compensée à 100 %.

● Chez « Tricosa » à Nantes, un nouveau débrayage de deux heures la semaine dernière pour le respect de la convention collective sur les classifications.

● Dépôt de bilan à SOCAERO à Saint-Nazaire, une entreprise sous-traitante créée par la S.N.I.A.S. 21 salariés sont concernés. Cette mesure fait suite aux fermetures de « GAELA » et « SOCALA », autres entreprises créées en 1979 dans le cadre de la sous-traitance aéronautique tous azimuts.

● A la « F.P.A. » de Saint-Nazaire, une grève de 24 heures a eu lieu mercredi dernier à l'appel de la C.G.T. pour protester contre les insuffisances budgétaires pour 1984.

POUR L'EMPLOI :

LE GROUPE CGT AU CONSEIL ÉCONOMIQUE ET SOCIAL RÉGIONAL FAIT DES PROPOSITIONS

Le président du « Groupe C.G.T. » au Conseil Economique et Social Régional relève que : « les récentes sessions du Comité sur le 9^e Plan ainsi que le contrat de Plan Etat-Région ont mis en évidence qu'il n'y avait pas de véritable plan de développement économique et social régional, comportant des objectifs précis, susceptibles de développer l'emploi ».

Pour le groupe C.G.T., « le problème de l'emploi reste le plus grand sujet d'inquiétude », poursuit-il, « qui appelle des initiatives hardies, permettant de répondre à l'attente des dizaines de milliers de travailleurs de notre région, privés d'emploi... »

La C.G.T. souligne que la situation est particulièrement

grave dans le Bâtiment et les Travaux publics.

Le président de son groupe au C.E.S.R. demande que le bureau de cet organisme « décide dans les plus brefs délais d'engager une étude approfondie sur les « retombées » pour l'emploi qu'engendrera la mise en œuvre de grands travaux régionaux ».

La C.G.T. rappelle que cette étude pourrait porter notamment sur :

- Les grandes infrastructures routières et ferroviaires avec le franchissement de la Loire à Cheviré,
- la construction et la rénovation de l'habitat,
- la centrale nucléaire en Basse-Loire,
- l'utilisation des ressources du sous-sol régional.

LA RIPOSTE ! (suite)

des centaines de milliers de familles, parce que privées du minimum nécessaire pour vivre.

La baisse du pouvoir d'achat aurait les plus graves conséquences sur le développement économique, la

relance de la production, la reconquête du marché intérieur.

Les retombées dans le domaine de l'emploi viendraient alourdir encore une situation difficile qu'aggravent les licenciements et fermetures d'entreprises décidés ou annoncés.

La C.G.T. alerte tous les travailleurs de ce grave problème qui pèse sur l'assurance chômage. On commence par entreprendre de démanteler la protection sociale des chômeurs, et l'on continuera par toutes les protections sociales, y compris la sécurité sociale. C'est bien la volonté du C.N.P.F., il prétend ramener les travailleurs à un passé déjà ancien en défaisant ce que les grandes luttes sociales ont acquis.

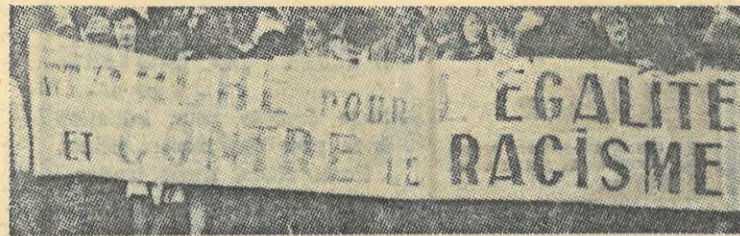
Nous sommes tous concernés, chômeurs, pré-retraités, Fonds national de l'emploi, mais aussi tous les travailleurs en activité sans exception.

Seule la C.G.T. s'oppose aux prétentions patronales de casser l'UNEDIC. Il faut savoir que les autres organisations syndicales s'apprêtent à conclure un accord inadmissible avec le C.N.P.F., moyennant quelques aménagements de chiffres.

Il faut mettre en échec ce mauvais coup et placer chaque organisation syndicale devant ses responsabilités.

La C.G.T. se prononce pour l'unité d'action, pour défendre l'assurance chômage et non pas pour la démanteler.

SAINT-NAZAIRE : CONTRE LE RACISME DEUX MILLE PERSONNES



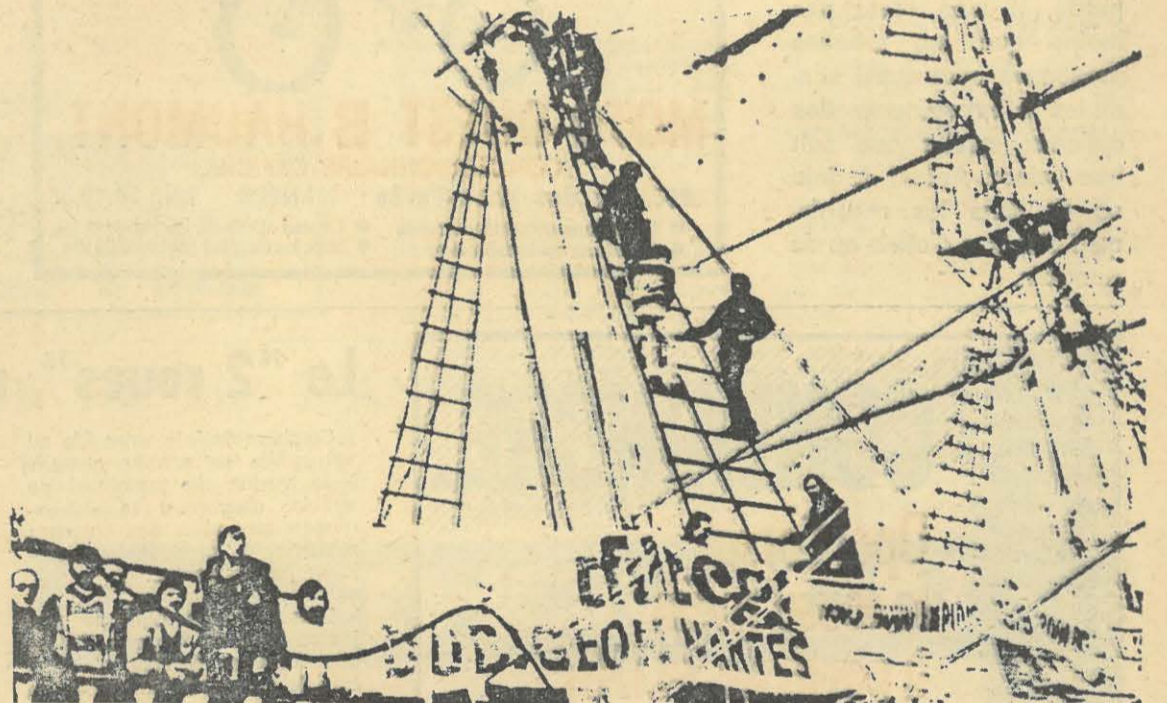
Au moment même où dans les rues de Paris des centaines de milliers de personnes de tous les âges manifestaient contre le racisme, à Saint-Nazaire ils étaient 2 000 à marcher pour l'égalité, la solidarité, contre le racisme.

Dans les rangs de la manifestation nazairienne, le groupe des élus communistes au grand complet, conduit par son président J. Perraudou et accompagné des dirigeants de la section G. Rastel, J.-C. Lamatabois,

Maurice Rocher, représentant la Fédération du P.C.F.

A Saint-Nazaire, comme à Paris, les médias « n'ont pas vu » les représentants du P.C.F. Par contre ils n'ont pas oublié de montrer les politiciens de droite... que voulez-vous, à force de répéter que le P.C.F. est raciste et à vouloir blanchir la droite qui s'illustre tant en la matière, l'on en devient aveugles et sourds... ce qui s'appelle informer !

Hissé-oh ! pour la navale



Bordée de métallos des Chantiers Dubigeon sur le Trois Mats « Le Belem » ancré près de la Tour Eiffel. Une centaine de travailleurs de la navale nantaise ont abordé l'ancêtre de leur chantier et y ont déroulé une banderole avant de se rendre au Secrétariat d'Etat à la Mer où ils devaient être reçus. Le dernier bateau sur cale doit être lancé le 21 décembre, mais les métallos menacent de le laisser là où il est si le carnet de commandes ne se remplit pas.

LES USAGERS DES BACS S'ORGANISENT

Les usagers des bacs d'Indret et du Pellerin s'organisent...

N'acceptant pas « les tarifs inadmissibles des bacs » et « les mauvaises conditions de communications de part et d'autres des zones de débarquement : horaires des bus, absence de desserte vers certaines directions, notamment la Z.I.L. de St-Herblain, etc. », les usagers font part de leur mécontentement.

Les riverains estiment être particulièrement victimes des prix pratiqués, certains payant jusqu'à 625 F par mois pour une traversée aller-

retour journalière.

Les usagers se plaignent également d'une mauvaise coordination des transports publics. Quelques minutes de retard du bac suffisent à provoquer une longue attente pour avoir un prochain bus ou même pour ne plus pouvoir poursuivre son trajet par l'absence totale de communications.

Les usagers se sont donnés rendez-vous le 10 décembre, à 9 h 30, à la mairie du Pellerin. Ils entendent se mobiliser et intervenir auprès du président du Conseil général, gestionnaire des bacs.

MANIF DU CNAL

ÉCHO (suite)

Quelqu'un s'est senti directement visé par notre article publié la semaine dernière sous le titre « Journalisme ». Et nous a fait gentiment remarquer que toutes les langues peuvent fourcher, sans mauvaise intention. Dont acte. Il n'y avait du reste pas plus de mauvaise intention de notre part.

FESTIVAL du PETIT MEUBLE

du 25
NOVEMBRE

10%

au 24
DECEMBRE 83

SUR TOUS LES PETITS MEUBLES

ART MOBILIER

230, route de la Côte-d'Amour - SAINT-NAZAIRE

BIENTOT NOËL

L'année 1983 se termine et, comme les précédentes, elle n'échappe pas aux traditionnelles fêtes dites « de fin d'année ». C'est la période des réveillons, des réceptions familiales.

C'est la période des cadeaux, et des millions d'enfants seront en extase devant les jouets déposés dans les sabots et souliers, et, cela, sous l'œil amusé des parents ou du grand frère et de la grande sœur qui « n'y croient plus ».

Si Noël fait la joie des petits, il n'en reste pas moins que les grandes personnes sont aussi sensibles à la coutume des cadeaux, quelle que soit leur valeur. Autant de joie se lit dans les regards, qu'il s'agisse d'offrir ou de recevoir.



VENTE DIRECTE AUX COLLECTIVITÉS PRIX D'USINE

Salle équipée pour initiation à la pose des papiers peints, tissus collés, tissus tendus

2 Magasins à votre service

32 et 32 bis, rue Fouré — 44000 NANTES
Tél. 47.78.80 et 47.08.78

**ENEZ APPRENDRE CHEZ NOUS
CE QUE VOUS VOULEZ RÉUSSIR CHEZ VOUS**

MOTOBÉCANE - VÉLOSOLEX

MOTO-OUEST B. HAUMONT

CONCESSIONNAIRE OFFICIEL

103, rue des Hauts-Pavés NANTES Tél. 74.10.38

- Occasions garanties 6 mois
- Location cyclomoteurs
- Grand choix de bicyclettes
- Stock complet pièces origine

Un intérieur nouveau pour recevoir...

Dans quelques jours, tant le temps passe vite, nous serons à Noël, puis au Nouvel An... Nous recevrons des amis, la famille... Et quelle joie supplémentaire de pouvoir les accueillir dans un intérieur nouveau, grâce aux meubles de style qu'il vous plaira, grâce aux rideaux et tentures qui embelliront votre appartement et émerveilleront vos invités.

Avez-vous pensé au confort? Quel plaisir de présenter des boissons et des plats bien frais, grâce au réfrigérateur. Quel soulagement de redonner une jeunesse, vite fait, à la nappe, aux serviettes de table et aux torchons, grâce à la machine à laver, corvée désormais sans fatigue et pour toujours...

En voilà encore des cadeaux utiles, pour toute la famille et d'abord pour maman qui rêve d'un intérieur moderne, nouveau et confortable.

L'AUTO, un beau cadeau de fin d'année

L'automobile a cessé d'être un simple luxe. C'est un besoin pour le travail, les déplacements familiaux, et les loisirs auxquels chacun a droit. C'est un phénomène de notre temps...

Et pourquoi pas l'acquérir, ou même la changer pour la fin de l'année? De belles étrennes auxquelles le 13^e mois ou la prime de fin d'année peuvent donner la possibilité, premier versement ou apport non négligeable à un règlement comptant, selon le cas.

Un beau cadeau qui durera plusieurs années. Songez-y!



Toutes les nouveautés
du disque
FUZZ DISC

1, place de la Bourse, NANTES - Tél. (40)



DES CADEAUX

La saison des fêtes arrive. Elle est annoncée par les rues illuminées, les flashes à la télé, les publicités. Et par un petit air qui se promène dans la tête des gosses. Même par temps de fauche, le plaisir d'offrir est irrésistible.

Faire un cadeau, offrir un objet, donner quelque chose à toujours été, depuis que l'homme vit en société, une manifestation d'amitié.

Aujourd'hui, cet échange de vœux à la fin de l'année, bien que devenu tradition, peut ne

pas perdre son charme. Offrons, peu ou un objet, dans le meilleur des cas, l'objet souhaité.

Pour ceux qui sont proches, le choix est difficile. Nous connaissons leurs goûts et leurs goûts.

Pour les autres, nous avons des cadeaux, c'est plus malin.

Méfions-nous de ce qui plaît quelques jours, dont on ne sait plus n'offrons pas u

CARTERIE - COLIFICHETS - FAIRE-PART - OBJET DE
DECOR DE LA MAISON - CARTES DE VISITE - CAR
CHETS - FAIRE-PART - OBJET DE
CARTES DE VISITE - COLIFICHETS - FAIRE-PART - OBJET DE
OBJET DE LA TABLE - COLIFICHETS - FAIRE-PART - OBJET DE
CARTERIE - COLIFICHETS - FAIRE-PART - OBJET DE
DECOR DE LA MAISON - CARTES DE VISITE - CAR
CHETS - FAIRE-PART - OBJET DE
CARTES DE VISITE - COLIFICHETS - FAIRE-PART - OBJET DE
DECOR DE LA MAISON - CARTES DE VISITE - CAR
CHETS - FAIRE-PART - OBJET DE
OBJET DE LA TABLE - DECOR DE LA MAISON - CAR
CARTERIE - COLIFICHETS - FAIRE-PART - OBJET DE
DECOR DE LA MAISON - CARTES DE VISITE - CAR

LES ARGUMENTS POUR CONVAINCRE.

Opel Corsa: le cousu main à partir de 34.170 F.*

Et pour ce prix là, l'équipement de votre voiture, c'est du sur-mesure:

- Pare-brise feuilleté ● Freins assistés
- Disques à l'avant ● Codes/phares à iode
- Sièges inclinables ● Ceintures à enrouleurs avant et arrière. ● Une robustesse et une tenue de route à toute épreuve
- Traction avant ● Moteur transversal - 1000, 1200 et 1300 cm³.

* Corsa 1000 S - 3 portes - 4 CV - Tarif au 3 Novembre 1983. Prix des en main.

OPEL

NANTES

LAFAYETTE MOTORS
Route de Vannes (côté Continent)
SAINT-HERBLAIN
Tél. 63.70.11

Le "2 roues", un cadeau utile

Combien de fois votre fils ou votre fille se sont-ils extasiés à la vitrine du marchand de cycles, convoitant le « deux-roues » tant rêvé, aux chromes rutilants, à la mécanique toujours passionnante...

Luxe? Certes plus de nos jours, avec de longues distances séparant le lieu d'habitation de l'usine, du bureau ou de

l'école. Utilité donc, d'autant qu'il devient toujours plus difficile de circuler en ville en voiture et aussi de stationner.

Le « deux-roues », avec ou sans moteur, ami des gens pratiques, des sportifs, des économes, premier moyen de locomotion des jeunes, c'est un cadeau idéal pour les fêtes de fin d'année, et qui fera toujours plaisir.

MILLE IDEES
DE CADEAUX
CHEZ LES
ANNONCEURS
DES

QUI VOUS RESERVERONT LE MEILLEUR ACCUEIL

LOIRE ATLANTIQUE
les nouvelles

Pensez à offrir un LIVRE

- GRAND CHOIX DE LIVRES D'ENFANTS
- ROMANS FRANÇAIS ET ETRANGERS
- EDITIONS SOCIALES - TEMPS ACTUELS
- LA FARANDOLE

AU LIVRE OUVERT

21, rue du Calvaire — NANTES — Tél. 48.16.93



POUR VOS CADEAUX 11 COMMERCANTS

A VOTRE

- ARDEOIS « pour votre jardin »
- STUDIO CLAUDE « matériel photos, photos, spécialiste mariage »
- CORNEILLE « confection dames, jeunes filles »
- LUC GAUCHER « bijouterie, horlogerie, orfèvrerie »
- MARTIEN « droguerie, papiers peints »
- LA HUTT « vêtements, camping »
- LA SACOC « maroquinerie »

**CADEAUX A TOUS
TERMINÉES E**

autés
ques
48.78.72

maison pierre juin
Jouets
JEUX ELECTRONIQUES VIDEO
HABILLE L'ENFANT JUSQU'A 4 ANS
CHAMBRES D'ENFANT
12, av. de la République - SAINT-NAZAIRE

LE TEMPS DES JOUETS

Une double exigence partage la vie de l'enfant : partir dans le monde du rêve et du merveilleux, mais aussi établir un contact avec la réalité quotidienne grâce à des gestes imitant ceux des adultes. Ces besoins ne sont contradictoires qu'en apparence et une activité les satisfait pleinement : le jeu. Encore faut-il que jeux et jouets obéissent à deux conditions : être source de joie et laisser à leurs utilisateurs une part importante de création personnelle.

Beaucoup, parmi ceux qui sont proposés aujourd'hui pour Noël, ont ce côté « fantastique » qui en font les meilleurs amis de nos enfants.

Mais, qui doit choisir les jouets ? l'adulte ou l'enfant ?

Le jouet doit avant tout faire plaisir à l'enfant et il faut donc connaître ses goûts, ses désirs profonds et aussi ses besoins.

Pratiquement, c'est l'adulte qui fait dans le magasin le choix et l'achat. Il ne doit donc pas oublier ces deux premiers points : faire plaisir et répondre aux goûts de l'intéressé.

Le jouet doit avoir un certain nombre d'autres qualités très importantes, ne présenter aucun danger, avoir un réel souci de vérité, offrir de nombreuses possibilités d'utilisation, être solide, soigné et beau.

Si toutes ces conditions sont réunies, le jouet sera pour notre enfant un compagnon sans égal et, plus tard, un merveilleux souvenir.

SOYEZ SUR DE FAIRE PLAISIR...

...OFFREZ UN LIVRE

LA MAISON DE LA PRESSE

71, rue Jean-Jaurès - ST-NAZAIRE - Tél. 66.82.71

A SELECTIONNE POUR VOUS TOUTES LES MEILLEURES COLLECTIONS POUR TOUS LES AGES ET A TOUS LES PRIX

— Toutes les publications françaises et étrangères —
STYLOS PAPERIE



Grand choix de CADEAUX

horlogerie - bijouterie

Chartrain G.

7, rue Mazagran (St-Louis)

NANTES — Tél. 73.15.23

VENTE ET REPARATIONS

POUR TOUS LES GOUTS

contenu chaleureux, être une fleur dans ce monde...

homme qui s'occupe beaucoup de sa personne, elle ne lui plairait pas ; ni une eau de toilette à une femme coquette, ou alors offrez-lui celle qu'elle utilise habituellement.

Ne donnons un livre qu'à ceux qui aiment lire.

Enfin, ne craignons pas d'offrir le cadeau utile et pratique dans un emballage de fête, il servira toute l'année et la personne qui l'utilisera aura souvent pour vous une pensée reconnaissante.

Parmi les cadeaux utiles, il y a la foule des appareils ménagers, du plus petit au plus important, la machine à coudre ou la machine à tricoter, le vêtement, l'article sport ou de ski (saison oblige), l'article « cuir », le rasoir électrique ou l'article auto pour papa, la télévision ou la Hi-Fi, un beau cadeau pour toute la famille, le « deux-roues », cadeau rêvé pour les jeunes et utile pour tous, l'article d'horlogerie, le disque et la cassette, etc...



Fête de fin
d'année chez

PHILIPS

JUSQU'AU 31 DECEMBRE 1983

REMISE 10%

SUR TOUS LES ARTICLES EN MAGASIN
MARQUES D'UN POINT ROUGE

**RADIO - TV
MAGNÉSCOPE
HIFI, etc.**

DAVY Pierre Distributeur officiel PHILIPS
85, av. de la République ST NAZAIRE 22.52.84
12, bd. de la République PORNICHET 61.06.74

LA TABLE -
ERIE - COLIFI-
LA MAISON
FAIRE-PART -
TES DE VISITE
LA TABLE -
ERIE - COLIFI-
LA MAISON
FAIRE-PART -
TES DE VISITE
LA TABLE -
ERIE - COLIFI-
LA MAISON
FAIRE-PART -
TES DE VISITE
LA TABLE -
ERIE - COLIFI-

CHAUSSOLD
3, place
F.-Fournier
(place
St-Nicolas)
NANTES
SOLDES
EN CONFIANCE
LES MEILLEURS PRIX POUR
LES MEILLEURES QUALITES

NANTES - RASOIR
LA CLINIQUE DE L'ELECTRO-MENAGER
1, rue Arche-Sèche (Côté pl. Royale) Nantes - Tél. 48-47-57

**LES PLUS BEAUX CADEAUX
EN PETIT ELECTRO-MENAGER**

NOUVEAU !

L'ASPIRATEUR PHILIPS P.74

silencieux, antipolluant, 1 000 WATTS,
muni d'un aspiro-batteur (moquettes et tapis)

SERVICE APRES-VENTE
REPARATIONS GARANTIES **3 mois**

HIFI, VIDÉO, DES CADEAUX DANS LE VENT

Se faire offrir la HIFI, la VIDEO... Ce n'est peut-être pas à la portée de tout le monde. Mais se l'offrir grâce à la prime de fin d'année ou au 13^e mois... Ce n'est pas impossible. C'est un choix à faire, pour être dans le vent.

Le magnéscope c'est la liberté. Liberté face aux programmes que l'on peut regarder sans se soucier d'un horaire tatillon et souvent préjudiciable

au sommeil. Liberté face à ses propres options (fini le ghetto de l'après 22 heures). Liberté face aux doublons ou au choix déchirants entre plusieurs programmes également attrayants. C'est aussi la possibilité de dégager la télévision de la tyrannie de l'éphémère et de se constituer une téléthèque (et une cinémathèque) que l'on peut visionner à sa guise comme on feuillette un beau livre aimé.

PRIME DE FIN D'ANNÉE ET 13^e MOIS

Les primes de fin d'année, et spécialement le 13^e mois, constituent un supplément appréciable du salaire. Les luttes revendicatives ont permis de rendre obligatoire le versement de telles primes dans diverses branches professionnelles et dans un nombre important d'entreprises.

Cet appoint de fin d'année au salaire est donc légitime à plus d'un titre. D'abord parce que la période des fêtes incite à de plus grandes dépenses : cadeaux, jouets, repas familiaux, de groupe, distractions et réjouissances diverses, etc., dont il est normal que chacun profite, y compris les travailleurs et leur famille. Et le salaire ordinaire ne peut pallier à cela, à moins de nouveaux sacrifices en d'autres domaines.

Ensuite parce que la période de fin d'année est généralement celle des bilans des entreprises, et il est normal qu'à cette occasion, les travailleurs revendiquent une part supplémentaire du produit de leur travail.

Les employeurs tentent souvent de donner à ces primes un caractère aléatoire en les qualifiant de gratifications « exceptionnelles » ou « bénévoles ». Les travailleurs s'efforcent au contraire de garantir leur rémunération car, quelle que soit son appellation, la prime de fin d'année constitue bien une contre-partie du travail fourni et un élément du salaire sur lequel ils doivent pouvoir compter.

Les primes de fin d'année ne sont pas dues en vertu de la

loi, mais leur attribution peut résulter :

— de la convention collective ;

— du contrat individuel de travail ;

— d'un engagement de l'employeur consigné par écrit ;

— d'un accord verbal de l'employeur ;

— ou même d'un usage existant dans l'entreprise.



DE FIN D'ANNÉE...

MAJOR

SERVICE...

- MAISON P. JUIN « jouets, landaus, meubles, puériculture »
- LES FRERES LISSAC « J.-F. Breuil et J.-P. Candaud, opticiens »
- ROYAL HOUSE « chemiserie, bonneterie »
- TISSUS ROGER « nouveautés, ameublement, décoration »

**UTES CARTES
N DÉCEMBRE**

THOMSON

**FAITES UN CADEAU INTELLIGENT
A VOTRE FAMILLE**

3 690 F

**POINT MICRO 44
INFORMATIQUE
DE LOISIRS**

Coffret cadeau comprenant :

ORDINATEUR T07

- extension jeux, synthétiseurs de sons avec 2 manettes
- manuel d'initiation BASIC
- Mémo 7 BASIC
- Mémo 7 TRAP
- Mémo 7 PICTOR

ATTENTION ! Stocks limités !!
Tous les périphériques connectables sont disponibles

TELEVISION - HIFI - VIDEO - MUSIQUE
Service après-vente assuré par nos techniciens

charles s.a.

28, avenue de la République - 44600 SAINT-NAZAIRE.
Tél. (40) 22.24.12.

AVEC LES AMIS DE RÉVOLUTION

"URGENT - CULTURE"

Les Amis de Révolution organisaient, lundi dernier, leur premier débat à l'ex-Manufacture des Tabacs.

D'emblée, Michel Le Hérisse qui présidait, entouré de C. Poperen, J. Cailleau et S. Marty, ainsi que Lucien Marest, situait le débat au cœur de la bataille engagée à la suite des décisions autoritaires de la municipalité de droite contre la Maison de la Culture, le Centre de Ressources Audio-visuelles (CRAN) et plus récemment, la troupe de théâtre « La Chamaille ».

Lucien Marest, collaborateur du Comité central du Parti communiste français, rappelait la tradition de censure de la droite, même s'il y avait bien longtemps que des arguments comme ceux de Chauty et de la droite nantaise n'avaient pas été mis en avant.

On se souvient pourtant qu'il y a une dizaine d'années, Maurice Duon avait, alors qu'il était ministre de la Culture, demandé aux artistes de choisir entre la sébille et le cocktail Molotov.

Il s'en était suivi une réaction importante des professionnels de la Culture.

De même aujourd'hui, l'offensive de droite à Nantes, à Saint-Etienne et ailleurs doit entraîner une contre-offensive de tous ceux qui sont attachés à la liberté de création.

Lucien Marest attirait ensuite

l'attention de l'assistance sur le fait que l'Ouest, en particulier, semble bien être un champ d'expérimentation pour la droite qui entend utiliser les moyens de communication, les articles culturels pour travailler à la reconquête du pouvoir. Et il déplorait l'attitude convergente de la fausse gauche selon laquelle il ne faudrait surtout pas de politique culturelle de l'Etat, car ce serait le totalitarisme, bref le goulag.

Oui, il faut une politique culturelle.

Il ne suffit pas d'augmenter les moyens de la culture et cela est fait : le budget de la culture est passé de 0,4 à 0,8 % du budget de l'Etat.

Dans une progression générale du budget de l'Etat de l'ordre de 6 % en 1984, la culture progresse de 15 %.

Mais la question est celle de l'utilisation de ces moyens dans la définition d'une politique qui ne peut laisser de côté les industries culturelles.

De nombreuses questions ont été débattues à la suite de l'introduction de Lucien Marest, sur la ségrégation sociale dans l'accès de la culture, le rôle de l'information, celui de l'école, la question du contenu même des activités proposées. Comment élargir le cercle des connaisseurs ? Comment dépasser la fausse opposition culture de gauche - culture de droite ?

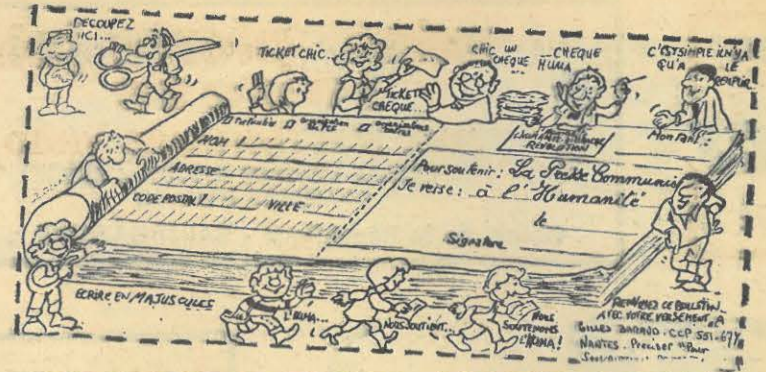
Claude Poperen, membre du Bureau politique et délégué régional du Parti communiste français, devait revenir sur les moyens que se donne la droite dans notre région avec l'Espace 44, Radio Alouette, le Centre de Communication de l'Ouest, la Fondation pour les techniques de la Communication, tout cela ajouté à la Presse de Hersant, etc., pour combattre toute idée de changement, toute avancée, agir sur les mentalités dans la perspective de reconquérir le pouvoir en s'appuyant sur les collectivités locales : Région et Conseils Généraux, Municipalité de Nantes.

Avant le débat, Lucien Marest avait été reçu par Yves Izard sur Radio-Atlantic.

Interrogé en particulier sur le projet de création d'un Centre de Développement Culturel Régional, Lucien Marest soulignait combien la concertation entre les partis de la Majorité est indispensable pour faire aboutir les projets.

Il estimait de ce point de vue fondée la préoccupation des communistes nantais inquiets de ne pas être associés ni consultés, ni même simplement informés de ce projet.

Il exprimait le souhait qu'au lendemain de la rencontre P.C.-P.S., les initiatives soient prises pour remédier à ce manque-



SOUSCRIPTION NATIONALE POUR LA PRESSE COMMUNISTE

8^e LISTE (Arrêtée au 6-12-83)

Report : 28 347,70

NANTES

Cellule Monmousseau-SNCF	1 000,00
Cellule Lepaih	300,00
Cellule Lepaih-CDH	300,00
Vatinos	40,00
Goic François	50,00
Cellule Rossi :	
Marc Aubert	30,00
Daniel Le Cam	20,00
Pierre Le Coq	10,00
Cellule Turpin (La Bottière) :	
Madame Fourny	50,00
Cellule Kanapa	200,00
Patrick Goutefangéa	100,00
Cellule Maurice Thorez	150,00
Cellule Maurice Thorez - CDH	350,00
Jeannine Trouillard	100,00
Cellule Jégo-Legoff :	
Alain Croix	500,00
Dominique Loiseau	50,00
Isabelle Piraud	50,00
Bouvet	30,00
Biraud A.	20,00
Francis Loiseau	10,00
Cellule de Dubigeon (collecte)	500,00

SAINT-NAZAIRE

Abraham Bernard	100,00
Bourmaud Jean	200,00
Cellule Jean de Ney	30,00
Cellule Clémence Royer	240,00
Christine Mahé	100,00
Cellule Ho-Chi-Minh	500,00
Roland Guichard	100,00
Michel Caharel	40,00

LA BAULE

Pitrou Robert	100,00
---------------------	--------

CHATEAUBRIANT

Collecte de la cellule des enseignants de Châteaubriant	100,00
Marchand	50,00
Prud'homme	100,00
Chazé Paule	20,00
Froissart	20,00
Ledevin	20,00

SAINT-SEBASTIEN

Fauvel Jacques (collecte)	187,00
Anonyme	150,00
Cellule Dallidet	250,00

BASSE-LOIRE

Gilbert Barbier	100,00
Cellule des Forges de Basse-Indre	400,00
Henriette et Claude Baudry	100,00
Cellule Marcel Paul	733,00
Cellule Marcel Cachin	700,00

ANCENIS

Pierre Norblin	100,00
----------------------	--------

VALLEE DE L'ERDRE

Cellule Grimau de Blain : Savinat	120,00
---	--------

SAINT-HERBLAIN

Cellule Kuron	150,00
Mme Carmen Audoire	50,00
Pierrette Brémont	100,00
Nicole Colou	100,00

Total 8^e liste

A reporter

ADRESSEZ VOS VERSEMENTS A LA FEDERATION DU P.C.F. - 41, rue des Olivettes - 44000 NANTES C.C.P. GILLES BARAUD 551-67 Y NANTES

Communiqué du Collectif National Révolution

Le Collectif national à Révolution a fait le point, lors de sa dernière réunion, de la campagne engagée pour accroître la diffusion de l'hebdomadaire, dans l'esprit de la déclaration du 6 juin du Bureau politique.

Il constate que plusieurs Fédérations du Parti communiste français, répondant à ses sollicitations, ont mené les efforts nécessaires permettant de gagner plusieurs milliers de nouveaux abonnés.

C'est au cours de la Fête de l'Humanité, notamment, que les meilleurs résultats ont été obtenus.

Cependant, cet effort, inégal dans sa réalisation, doit être porté à un niveau supérieur.

Pour que Révolution joue pleinement son rôle et puisse se

développer, il doit élargir son audience par une nécessaire et incessante action en vue d'accroître la diffusion.

Le Collectif national à Révolution appelle les organisations du Parti, ses militants, à prendre les dispositions nécessaires pour gagner de nouveaux lecteurs à notre hebdomadaire.

Il s'adresse en ce sens plus particulièrement aux ingénieurs, cadres, techniciens, enseignants, à tous les intellectuels communistes qui doivent considérer la diffusion de Révolution comme le moyen prioritaire pour l'avancée de nos idées, dans le milieu où ils travaillent.

De grandes possibilités existent ; dans nos rangs et au-delà.

L'effort conjugué de tous doit nous permettre de gagner 1 000

nouveaux abonnés au cours des six semaines précédant le 31 décembre et 8 000 en 1984.

Un premier rendez-vous téléphonique de l'abonnement se tiendra le 30 novembre.

Dans plusieurs départements, les Fédérations ont constitué une structure organisée des Amis de Révolution, se dotant ainsi d'un moyen plus efficace permettant d'accroître l'audience du journal et sa diffusion.

Nous invitons les autres Fédérations à s'orienter dans le même sens.

Le combat pour les libertés, la justice, les avancées démocratiques et la Paix ont besoin de Révolution.

Révolution a besoin de votre aide.

Paris, le 10 novembre 1983.

**c'est facile,
c'est pas cher,
et ça peut rapporter gros**



ALSTHOM-ATLANTIQUE :

ROBOT DE SOUDURE : achetons et produisons français

Les communistes des Chantiers ont adressé un courrier au directeur général des Chantiers. Sans réponse à ce jour.

Voici la reproduction de la lettre adressée au directeur général des Chantiers de l'Atlantique. Sans réponse à ce jour.

Monsieur le Directeur général, Le journal d'entreprise « Inter 7 » d'octobre 1983 confirme les efforts fournis et les résultats obtenus par les A.C.B. dans le domaine des robots de soudure. Nous nous en félicitons.

Dans le même temps, les Chantiers de l'Atlantique s'équipent d'un robot de soudure, mais il semble que l'opération d'achat se fasse sur le marché étranger.

Nous nous étonnons d'une telle pratique émanant d'une entreprise du secteur public, alors que les orientations gouvernementales mettent l'accent sur le développement des industries de pointe, la nécessité de produire français et d'améliorer la situation de l'emploi.

C'est pourquoi nous sommes fondés à vous poser les questions suivantes :

1) Quelles sont les possibilités du marché français pour l'équipement en robots de soudure, soit à l'intérieur, soit à l'extérieur du groupe Alsthom-Atlantique ?



Quels efforts avez-vous entrepris pour éviter le recours à l'importation ?

2) Vous n'ignorez pas que la C.G.E. / Alsthom-Atlantique est l'une des composantes essentielles du plan « productique » et que des fonds publics ont été dégagés pour la production et l'installation des équipements de haute technologie.

Quels objectifs de développement de la production de robots ont été définis, au niveau du

groupe, ou en coopération avec Renault, Matra et des P.M.E. ?

Comment les besoins d'équipement des Chantiers de l'Atlantique ont-ils été pris en compte pour assurer l'utilisation des technologies françaises ?

Compte tenu de l'importance de ces questions, il nous apparaît souhaitable que le dossier concernant l'achat du robot de soudure soit porté à l'ordre du jour d'un prochain Comité d'Établissement.

HOPITAL NORD :

simple déménagement ou nouvelle structure de travail

L'Hôpital Nord, tant attendu par la population et le personnel hospitalier va bientôt ouvrir ses portes.

Si on peut se féliciter que les partenaires impliqués dans la construction et l'aménagement de ce nouvel hôpital aient respecté les délais, il faut admettre qu'une certaine inquiétude concernant le fonctionnement se manifeste chez les agents dont les services sont transférés.

Lors de son arrivée à Nantes, M. le Directeur général s'est engagé à tout mettre en œuvre pour que l'ouverture se fasse à la date prévue (janvier 1984). De nombreux problèmes ont dû être examinés et des réponses apportées au plus vite (rectification des cloisonnements dans les salles de soins par exemple). Il faut reconnaître qu'une certaine concertation du personnel a eu lieu par l'intermédiaire des surveillantes de service pour le choix du matériel et l'élaboration des méthodes de travail.

Cependant, la concertation ne s'est pas faite dans tous les domaines comme par exemple, l'attribution des locaux aux différents services médicaux. Cette attribution a fait l'objet de vives discussions entre l'équipe de direction et la Commission médicale consultative. Il s'agissait bien d'une répartition de moyens sanitaires dans la région nantaise et il aurait été souhaitable que la population représentée par les élus locaux, les médecins généralistes, les associations familiales puissent donner leur avis.

C'est ainsi qu'on assiste à une « désertification » chirurgicale du Sud-Loire avec le départ au CHU Nord du Service Visset-Barbin.

À deux mois de l'ouverture, de nombreux problèmes restent en suspens et l'on peut légitimement s'inquiéter des conditions dans lesquelles vont se faire les premiers transferts.

Il paraît peu probable, en effet, que les travaux de modification commencés fin septembre soient terminés pour la mi-janvier. Par ailleurs, pour des raisons probablement budgétaires et peut-être techniques, le matériel médical, le gros équipement ont été commandés assez tardivement et tout ne sera pas livré à temps.

Mais la question la plus préoccupante concerne les besoins en personnel évalués environ à 1400 agents dont 500 créations de postes. Or, à ce jour, nous ne savons pratiquement rien d'officiel des discussions menées au Ministère de la Santé par M. Costargent. « Des bruits de couloir » circulent dans l'hôpital disant qu'aucune création de poste ne serait autorisée par le Ministère et M. Costargent « s'arrangerait » pour résoudre les problèmes de personnel dans les secteurs prioritaires. Qu'en est-il exactement ?

On ne peut que regretter le manque d'informations de la Direction au personnel hospitalier qu'on laisse dans l'ignorance (peut-être volontairement) sur la dotation de postes pour l'hôpital Nord. Veut-on par cette méthode nous empêcher d'agir à temps et contraindre le personnel à emménager dans n'importe quelles conditions ?

Nous comprenons tout à fait la nécessité d'avoir à Nantes un hôpital de pointe, pourvu d'un plateau technique à la hauteur de l'évolution des sciences d'aujourd'hui, d'avoir enfin, pour certains services comme la chirurgie cardiaque à Laënnec, un outil de travail et un lieu d'accueil correspondant aux besoins des malades. Faut-il encore lui donner les moyens de fonctionner !

Si le Ministère de la Santé refuse les créations d'emploi, ce n'est pas seulement l'affaire de M. Costargent, c'est l'affaire de tout le personnel !

Quand on sait qu'après quatre ans de discussions avec la

Direction, les syndicats n'ont toujours pas eu de réponse concrète sur l'attribution des locaux syndicaux, il y a de quoi s'inquiéter sur la nature des rapports entre le personnel et la Direction à l'Hôpital Nord.

Des milliards ont été dépensés pour la construction de ce nouvel hôpital, il faut absolument lui donner le personnel et le matériel nécessaires à son bon fonctionnement.

Début novembre, à l'hôpital psychiatrique de Villejuif, le personnel, avec ses syndicats C.G.T. et F.O., après 20 jours de grève, a obtenu la création de 120 emplois et de nombreuses améliorations de leurs conditions de travail.

Aujourd'hui, comme hier, la lutte paie !

La santé est une priorité, sachons la faire respecter.

S.E.B. :

Les brasseurs Nantais à Paris

Les travailleurs de l'usine de Nantes de l'Européenne de brasserie ont réagi aux intentions de leur Direction générale de fermer deux autres unités de production pour 1983. Ce qui porte à quatre le nombre d'entreprises victimes du plan de restructuration pour l'année. Ce plan de restructuration annoncé en mars 83 voit donc son application s'accélérer avec la venue à la tête de la S.E.B. du patron de Kronenbourg. La stratégie de A. Riboud, grand patron de B.S.N., groupe auquel appartient la S.E.B. et Kronenbourg, est très claire. Dans un premier temps, il s'agit de rayer de la carte du tissu industriel Français la quasi-totalité des unités de production de la S.E.B. (11 unités début 83) et de faire tourner au rythme maximum, en 3x8 et six jours, seulement deux ou trois usines. Ce premier volet de démantèlement de la S.E.B. doit arriver à terme début 85.

Les inquiétudes des travailleurs sont bien justifiées, d'autant que A. Riboud a situé les

choses au niveau des chiffres : 3 700 000 hectol., c'est la part du marché de la bière pour la S.E.B. ; 3 200 000 c'est le potentiel de fabrication de l'usine de Champigneulle en mars 85.

Face à cette situation, dont la gravité n'échappe à personne, l'ensemble des syndicats C.G.T. de la S.E.B. ont appelé les salariés de la société à faire du mardi 30 novembre une grande journée d'action. Celle-ci s'est traduite pour l'usine de Nantes par un arrêt de travail de 24 heures et l'envoi d'un car complet au siège de la S.E.B. à Sévres.

Le comité central d'entreprise qui devait se réunir ce jour et à partir duquel la procédure de fermetures devait être engagé n'a pas eu lieu, la direction a dû reculer et accepter de discuter lors d'un C.C.E. fixé au 14 décembre, et sur la base des propositions de la C.G.T.

Ce premier succès des travailleurs de la S.E.B. ne restera pas sans lendemain et appellent d'autres initiatives qui militent en faveur du maintien en activité de l'usine de Nantes.

Fête de Nantes

Liste des lots du tirage de la vignette

LA LISTE DES LOTS :

05812 : 1 collection « Commune de Paris » valeur 3 500 F.
00016 : 1 pèse personne
08018 : 1 sèche cheveux
01100 : 1 moulin à café

ET DE NOMBREUX LOTS DONT VOICI LES NUMEROS :

11520 09869 09865 08148 08145
08254 08207 08199 07411 07467
07548 07414 06990 06861 06965
06857 05386 05351 05336 05349
04357 04417 04319 03950 03595
03086 03594 02938 02205 02144
01967 01541 01632 01859 00445
00772 00386 00152

« Si cette planète vous tient à cœur »

présenté par L'Union des Femmes Françaises

Dans le cadre de ses activités, en tant que mouvement d'Éducation Populaire, l'Union des Femmes Françaises entame un périple avec le film de Terrie Nash :

« Si cette planète vous tient à cœur ». Ce film a remporté un oscar en 1983 pour le meilleur court métrage documentaire.

L'U.F.F. va s'adresser aussi bien aux jeunes dans leurs établissements scolaires (Lycée A. Briand, le 8 décembre - CES de Trignac, le 5 décembre - IUT, le 12 décembre - etc.) qu'au grand public.

Ce film sera projeté :

— le mercredi 14 décembre à partir de 20 h 30 à la Maison de quartier de la Bouletterie.

— le vendredi 16 décembre à partir de 21 heures à la Maison de quartier de Kerlédy.

— Salle publique, le samedi 17 décembre à 20 h 30, à La Chapelle-des-Marais.

Le titre de ce film pourrait tenir dans un cri « S.O.S. - Terre ».

Si cette planète nous tient à cœur, il va falloir changer nos priorités car au lendemain d'une guerre nucléaire les survivants envieront le sort des morts.

Emprunt d'Etat

Décembre 1983

13,40 %

DUREE 10 ANS

12,90 % - 12,60 %

« ECHANGEABLE »
DUREE 12 ANS

DATE DE JOUISSANCE : 21 DÉCEMBRE 1983

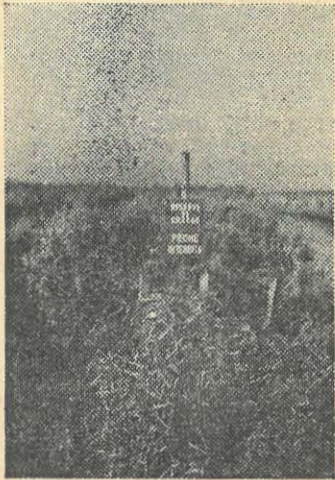
CLOTURE SANS PRÉAVIS

Renseignez-vous auprès des banques,
des comptables publics et des établissements financiers

UNE FRANCE QUI AVANCE

GRANDE BRIÈRE :

UNE BELLE RÉALISATION SUR LA RÉSERVE DES GRANDS CHARREAUX



Samedi dernier, il y avait beaucoup de monde pour visiter les travaux d'élargissement de la réserve des grands charreaux où un nouveau plan d'eau a été créé.

Sollicités par l'Association des chasseurs, décidés par la Commission syndicale de Grande Brière, les travaux ont été rondement menés par l'entreprise Judic sous la haute responsabilité de Bébert, et le jeune « que je dresse », dit-il, n'est pas resté les deux pieds dans le même sabot ! « Il fallait faire vite, vite et bien », ont dit tous ceux qui ont participé à cette visite. Et chacun put admirer les longs vols de halbrands partant des piardes plus anciennes, déjà faites dans la réserve.

Avec ces nouveaux espaces d'eau, les grands charreaux commencent à répondre à leur véritable objectif. Mais

ce qui est le plus réjouissant dans cette affaire, c'est de voir cette auto-discipline qui respecte cette réserve et permet ainsi à des milliers d'oiseaux, de séjourner, de se reposer sur les longues lignes de migration.

Bien entendu, la démocratie suppose la discussion. Et le débat était fort animé entre l'Association des chasseurs et les membres de la Commission syndicale, dont le président qui avait tenu à se joindre à cette visite ainsi qu'un certain nombre de syndicis.

L'essentiel à retenir, c'est que cette démocratie, pratiquée à la base, ne peut que faciliter une meilleure approche des problèmes à résoudre en s'appuyant toujours sur la vie associative.



Pendant la pause

On fait trop souvent des reproches injustifiés aux chasseurs, ces amoureux méconnus de la nature, de l'environnement ! Et sachons dire, en terminant, que les seules espèces qui dans notre pays, en Europe, ne sont pas en voie de disparition, sont les espèces chassées, et nul, plus que les chasseurs, tiennent à cette protection.

Si on en voulait une nouvelle preuve, le parc paysager en porte témoignage puisque les canards qui y ont été mis à l'origine sont des canes d'appel, que les derniers groupes s'y accoutument bien et qu'y stationnent en permanence des milouins, des garrots, des morillons, des foulques (judelles) et autres espèces que chacun peut admirer.

POUR LA LIBERTÉ DE CRÉATION, POUR LE PLURALISME



Nouvelle manifestation pour défendre la Culture mercredi soir à Nantes. Les communistes ont contribué à la mobilisation autour du théâtre « La Chamaille », comme ils l'avaient fait pour assurer le succès de la manifestation du 18 mai pour la Maison de la Culture (notre photo).

Dans une récente conférence de presse, la section de Nantes du P.C.F. précisait :

« Nous ne voulons surtout pas mener une entreprise de récupération qui aboutirait à un regrettable dualisme gauchedroite en matière culturelle. Le comité de soutien à La Chamaille détermine ses objectifs et ses moyens d'action en toute indépendance. Nous serons présents à ses côtés parce que nous sommes pour la liberté de création de son corollaire, le

pluralisme culturel. Quand nous appelons les Nantais, au premier rang desquels les professionnels de la culture, à s'opposer à la main-mise de la droite sur la vie culturelle nantaise, ce n'est pas pour substituer à celle-ci une main-mise de la gauche... »

Elle dénonçait à nouveau la politique de la municipalité :

« La démonstration est faite que la droite ne peut accepter le pluralisme en matière de création artistique. Elle érige son propre système de valeurs, morales, esthétiques, artistiques en règles auxquelles doit se plier la vie culturelle nantaise. Qu'en est-il de la liberté de création et, en conséquence, de la liberté du public si les goûts, les idées de quelques-uns — et même s'ils sont majoritaires — doivent être la loi pour tous ? »

LES PÈRES NOËL VERTS DU SECOURS POPULAIRE

En fin d'année, depuis maintenant sept ans, les Pères Noël Verts du Secours Populaire font leur apparition.

Ils sont le symbole des efforts du Secours Populaire, pour que les fêtes de fin d'année soient moins tristes dans les foyers les plus pauvres.

Comme le Père Noël traditionnel, le Père Noël Vert distribue jouets et friandises. Mais il choisit ses destinataires :

- l'enfant oublié de Noël,
- la famille en détresse suite au chômage ou un drame familial,
- la personne âgée isolée,
- la victime d'un conflit armé ou de la faim.

En 1982, environ 3 000 personnes ont bénéficié, en Loire-Atlantique, de cadeaux et d'aides diverses en fin d'année.

— 900 colis portés à des personnes âgées lors de visites dans les hôpitaux et maisons de retraite.

— 1 900 jouets remis aux parents ou au cours de matinées récréatives.

— des aides financières, alimentaires, des bourses de classe de neige.

Mais avant de distribuer, les Pères Noël Verts doivent multiplier les initiatives pour recevoir.

Dès à présent, dans les 12 comités du département, les Pères Noël Verts s'activent pour :

— installer les hottes de solidarité aux portes des supermarchés, dans les rues piétonnes,

— tenir des expo-ventes dans les entreprises, sur les marchés,

— préparer leur cavalcade dans les rues de Nantes.

Ils solliciteront par courrier 31 000 foyers du département. Le Secours Populaire espère que, comme l'année dernière, cette lettre recevra un accueil chaleureux.

Pour toutes ces activités, les Pères Noël Verts s'entoureront et feront appel aux bonnes volontés.

Comme son Congrès national vient de le faire, le Comité départemental s'adresse particulièrement aux jeunes.

Les jeunes de 16 à 25 ans

sont aujourd'hui 8 millions, ils sont sensibles aux grands drames humains.

Le Secours Populaire les invite à « réinviter la solidarité ».

A Nantes le 3 décembre, les Pères Noël Verts défilent dans les rues, avec fanfare et majorettes, ils invitaient à la solidarité (notre photo).

Cette année encore, les Pères Noël Verts traverseront les frontières. Ils apporteront du matériel chirurgical, des médicaments, du matériel scolaire, ils aideront au creusement d'un puits.

Mais déjà, ils renouvellent les appels pour poursuivre l'aide aux victimes du tremblement de terre en Turquie, et des enfants victimes du conflit armé au Liban.



Anniversaire du Parti Communiste Français

COLLOQUE :

« La vie, l'action du P.C.F., de ses militants de « La drôle de Guerre » à « la Libération », les premiers pas de la Résistance en Loire-Inférieure ».

JEUDI 15 DÉCEMBRE, à 18 h

Avec :

Albert OUZOULIAS

Colonel André
Auteur des « Bataillons de la Jeunesse »

Gilbert BRUSTLEIN

Un des « Bataillons de la Jeunesse »
Compagnon de « Fabien »

Maurice NILES

Député - Secrétaire de l'Amicale
Châteaubriant - Voves.

Gilles GRAVOILLE

Interné, ancien député
Ancien secrétaire de la fédération du PCF

Entrée sur invitation