

# LOIRE ATLANTIQUE **les** **nouvelles**

Hebdomadaire départemental du Parti Communiste Français - Numéro 136 - 24 JUILLET 1980 - Prix : 1 f.

## **LUTTES** *des* **brèches** *sont* **ouvertes**

Les points d'attaque du patronat et du gouvernement sur le plan social, économique et politique montrent que l'objectif vise à remettre en cause de façon profonde et durable des acquis fondamentaux obtenus par les travailleurs.

Mais on constate en même temps que la conscience progresse, que l'action gagne et que des reculs sont imposés au patronat et au pouvoir.

Oui, au fil de ces luttes, des succès sont obtenus. Le propos ne vise pas à en dresser l'inventaire complet mais dans tous les domaines des reculs sont enregistrés.

C'est vrai pour le ticket modérateur, le retrait de la loi Berger.

Il est certain par ailleurs que les luttes d'avril, de mai et de juin empêchent le pouvoir et le patronat d'agir à leur guise.

L'échec récent des négociations sur l'aménagement du temps de travail en est une preuve. La C.F.D.T. d'Edmond Maire a dû renoncer à signer le texte du C.N.P.F. Elle ne l'a pas fait de gaieté de cœur puisque toute sa politique de recentrage, c'est-à-dire de mise en œuvre du consensus, visait à obtenir cet accord avec le patronat.

C'est donc la lutte qui a mis en échec le C.N.P.F. ; c'est aussi la lutte qui, sous un tout autre plan, a permis que se tiennent pour la première fois les Jeux olympiques en terre socialiste, et cela malgré l'emploi des plus vils procédés, où l'utilisation du mensonge, des bassesses, des manœuvres de toutes sortes furent monnaie courante.

Pourtant l'impérialisme, dans cette bataille que nous venons de vivre, a utilisé les plus grands moyens, n'hésitant pas à faire tirer ses plus beaux fleurons, les Carter, Thatcher et Schmidt.

Toutes ces conquêtes, ces reculs, qu'ils soient d'ordre intérieur et extérieur montrent que le pouvoir n'est pas invulnérable, ni aussi insensible qu'il le proclame aux luttes, aux cortèges et aux porteurs de pancartes !

Des brèches sont ouvertes malgré le matraquage incessant. Par conséquent, ces premiers reculs sont encourageants car ils ouvrent la possibilité de résultats plus significatifs encore. Et bien souvent, ces luttes, nous avons été seuls, en tant que parti politique, à les mener.

Par conséquent, toutes ces positions, tous ces combats que nous avons menés, que nous avons gagnés sur le terrain et dans les consciences, doivent aujourd'hui nous offrir de grandes possibilités de nous renforcer.

Sur quelques initiatives tenues la semaine dernière, les résultats montrent ces possibilités : en quelques heures, trente-sept « Humanité-Dimanche » vendus sur le port du Croisic, vingt-huit autres à la porte des fonderies de l'usine Huard à Châteaubriant, quarante-et-un à Saint-Nazaire avec le gain de deux lecteurs réguliers et une adhésion, trois adhésions dans un quartier de Nantes, trois autres devant Tréfimétaux, deux à Vertou, etc...

Dans toutes ces initiatives, on retrouve le progrès de la conscience politique, un terrain propice à notre renforcement, mais à la condition que soit menée avec audace une activité intense et permanente des communistes, et que des initiatives soient prises.

## **POUR UN VÉRITABLE HOPITAL A CHATEAUBRIANT** *agissez* **AVEC LES COMMUNISTES**

L'hôpital de Châteaubriant est certainement encore l'un des plus démunis de notre département.

Les locaux sont vétustes, en chirurgie en particulier. Le Docteur Ruelle, chirurgien à temps partiel du service, a déclaré qu'il y travaille dans des conditions inadmissibles, de vétusté et d'impécuniosité.

Il eut été hautement souhaitable qu'il rende ce fait public bien avant ; les services de médecins sont relativement mal adaptés ; le service de maternité ne correspond pas aux normes de la Direction des hôpitaux.

Xavier Hunaut, député de la circonscription est responsable de cet état de faits, lui qui a toujours voté les budgets gouvernementaux y compris ceux qui organisent

l'austérité hospitalière : les compressions de personnel par exemple. Pourtant, l'exemple de l'hôpital de Châteaubriant illustre bien, le personnel est pourtant déjà limité bien en-dessous des besoins réels : tous agents compris — hormis les médecins — il y a 0,6 agent par malade ; il y en a 0,7 à Ancenis tandis que la moyenne nationale est de 1,4.

Obtempérant aux ordres du Préfet, le directeur de l'hôpital décidait le licenciement de 12 auxiliaires qui devaient être titularisés. Dans nombre de service le personnel est insuffisant — aux urgences en particulier.

Devant la montée du mécontentement, le Préfet a avisé le Conseil d'administration de l'hôpital qu'il faisait figu-

rer dans ses propositions budgétaires pour 1981 un crédit de 22 millions pour la construction de 190 lits de services actifs. Pas question des convalescents ou de l'hospice. Le coût **actuel** est évalué à 55 millions. **Qu'advient-il de ce chiffre ?**

Certes, c'est un acquis partiel. Mais nous avons trop l'habitude des promesses non tenues. Avec la population les travailleurs de l'hôpital, les communistes luttent et lutteront pour que la création du nouvel hôpital ne reste pas un projet. Il doit être construit dans les meilleurs délais tant la situation actuelle est insoutenable et dangereuse pour la population. Sans mettre en cause l'exis-

(suite page 2)

## **Oui, des jeux historiques !** **Pour faire échec aux manœuvres d'arrière-garde du pouvoir** **QUE S'ENFLE LA PROTESTATION**

Qui, aujourd'hui, peut encore sérieusement contester cette réalité : ces Jeux Olympiques 1980 seront d'une qualité exceptionnelle : les seize records du monde qui viennent, durant les trois premiers jours, d'être battus, en portent l'irrefutable témoignage.

Pour Carter, Schmidt et Thatcher, porte-drapeaux de l'anticommunisme, l'échec est patent.

Dans notre pays, la bataille livrée par les sportifs, les dé-

mocrates, notre Parti, a reçu un écho tel qu'elle a rendu impossible l'alignement pourtant souhaité par le pouvoir giscardien.

Aujourd'hui, celui-ci n'a plus, pour manifester sa haine de classe que la ressource de la censure (comme pour la grandiose cérémonie d'ouverture), de la réduction des retransmissions télévisées, et celle du pilonnage par ses plumitifs et porte-paroles du contenu quotidiennement renouvelé (et par-

fois fabriqué pour les besoins de la cause) des poubelles de l'anticommunisme.

Cette démarche honteuse provoque un mécontentement grandissant. En témoignent les multiples protestations devant la censure d'une cérémonie d'ouverture dont la vue de quelques images le soir a multiplié les regrets.

Citons d'ailleurs parmi ces protestations, celles des élus communistes de Nantes, Saint-Nazaire, Montoir, Trignac, de l'Office Municipal des Sports de Trignac, de sections, cellules et des travailleurs de la S.N.I.A.S., de la Sécurité Sociale, de la B.N., etc.

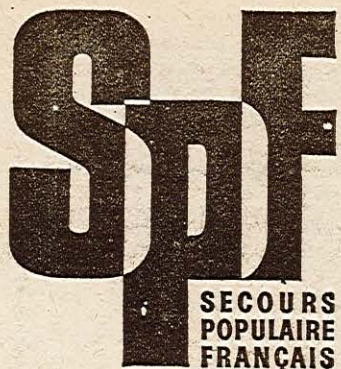
Les réactions des travailleurs lors de la vente de masse de l'exceptionnel numéro de « l'Humanité - Dimanche » du 20 juillet étaient d'ailleurs fort claires. Privés de vacances pour beaucoup du fait de la politique d'austérité giscardienne, ils étaient nombreux à s'indigner d'être privés, de plus, de ce merveilleux spectacle et à regretter que la télévision ne donne pas à cet événement la place qu'il mérite. Oui, que cesse le martelage des ragots anticommunistes !

Que les Jeux soient correctement retransmis par les organes d'information ! L'ampleur de l'expression de la protestation peut contribuer à ce qu'il en soit ainsi.



Représentant le M.J.C.F. de Loire-Atlantique, Said Sahnoun à son départ pour Moscou. Plusieurs jeunes des Cercles de la région nazairienne l'accompagnaient au train.





**POUR SAUVER  
DES VIES  
EN OUGANDA  
ET AU SAHEL**

De nombreuses personnes ayant pris connaissance, par la presse, la radio, la télévision... des immenses souffrances subies par les populations de l'Ouganda et, au-delà, par celles de certains pays du Sahel africain, adressent des dons au Secours populaire français pour l'aider à sauver des vies.

Celui-ci a pris des dispositions pour acheminer, sur place, des secours de première urgence. Ainsi, par l'intermédiaire de l'Institut Pasteur, des vaccins anti-cholériques ont été envoyés à l'hôpital de Moroto en Ouganda. Par ailleurs, malgré la période des vacances, les comités et fédérations du Secours populaire français intensifient leurs efforts de parrainage de villages, écoles, hôpitaux, coopératives... de cette région du monde.

Pour que cette œuvre soit poursuivie, des moyens matériels et financiers sont indispensables. Il faut recueillir et acheter des produits efficaces et les transports coûtent cher.

Le Secours populaire français s'adresse à nouveau à la générosité et à la sensibilité des Françaises et des Français. Il faut aller vite! Tous les jours des enfants meurent!...

On peut souscrire au Secours populaire français, 13, rue du Maréchal-Joffre, 44000 Nantes, tél. 74-48-41.

C.C.P. 576.01 U Nantes.  
Indiquer : « Pour l'Ouganda et le Sahel ».

**A CHATEAUBRIANT (suite)**

tence de la clinique de Châteaubriant, nous n'admettrons pas que l'hôpital public soit sacrifié à des intérêts privés, car l'hôpital a un rôle de service public indispensable et irremplaçable.

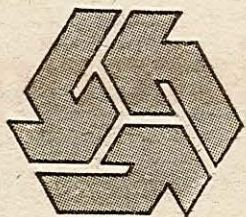
Nous exigeons, de la même façon, que le personnel médical et permanent soit suffisant pour assurer le service dans les meilleures conditions. Si tels chirurgien préféré pour des raisons qui lui sont propres que son activité s'exerce dans le cadre de sa clinique, il doit en tirer les conséquences.

Dès maintenant, nous devons exiger un personnel para-médical suffisant, en maternité, aux urgences, en hospice.

Ce pouvoir a dû reculer

mais rien n'est résolu. Pour l'instant, rien n'est changé parce que le pouvoir, avec l'accord trop fréquent du Parti Socialiste impose l'austérité pour la santé tandis que les profits des grands trusts n'ont jamais été aussi florissants. La simple lecture des journaux financiers en témoigne.

Dans d'autres hôpitaux, en France, la lutte a payé. Dès maintenant, nous devons exiger l'amélioration des conditions d'hébergement et de travail, l'embauchage du personnel nécessaire, indispensable. C'est de notre action, dès maintenant, que dépendra, pour une bonne part, le succès pour un nouvel hôpital répondant réellement aux besoins.



**Bretagne  
Equipement  
Collectivités**

EST DEVENUE

**Bretagne  
Loire  
Equipement**

notre société  
développe son activité  
dans les Pays de Loire  
un nouveau nom ...  
**un meilleur service**

Etudes, Fournitures, Equipements  
pour Collectivités locales,  
Comités d'entreprises, Associations

3, Rue Fénelon  
56100 LORIENT  
Tél. 97/21.65.71

**VINS Donatien BAHUAUD**

44330 LA CHAPELLE-HEULIN - Tél. (40) 36-21-22

- MUSCADET Sèvres et Maine
- GROS PLANT VDQS
- VINS du Val de Loire

« BLANC de MER »

Grand vin  
blanc de blanc 12°

Spécial Fruits de mer...

**SELLERIE  
LITERIE (neuf et refct.)  
LE SPECIALISTE DU  
CAMPING**

Location et Réparation

**R. PAUTREMAT  
(FILS)**

Atelier : Bd Emile-Pourieux.  
Tél. 24.97.35.  
Magasin : Rue Saint-Michel.  
Tél. 24.91.86. GUERANDE.

**Gilbert  
HERVOCHE**

MENUISERIE  
CHARPENTE  
ESCALIER

Zone industrielle  
44420 MESQUER  
Tél. 42.57.67

AGENT  
**RENAULT**  
**D. GUIHARD**  
44 - SAINT-MOLF  
Tél. 61.42.51  
**Station ANTAR**

**MIK'AMOUR**  
89, rue de la Croix-Fraîche  
44600 SAINT-NAZAIRE  
Tél. 66-06-73

- PRODUITS
- PRODUITS CONGELES SURGELES
- GLACES

Au service de la  
Restauration - Collectivité

Electricité générale  
Lignes aériennes  
Eclairage public  
Canalisations  
installations  
industrielles  
et marines  
Constructions électriques  
bobinages  
bâtiment  
Mahé André

**MAHÉ  
André**

LENIPHEN  
44350 Guérande  
Tél. (40) 24-03-41

“LES NOUVELLES DE  
LOIRE-ATLANTIQUE”

en visite au

DU COMITÉ D'ENTRÉE

DES

à MESQUER

**Vacances écourtées  
et... à l'économie**

Une nouvelle fois, le gouvernement n'a pas raté « ses vacances », une cascade d'augmentation a frappé de plein fouet le budget des travailleurs : transports, loyers, etc. Ces augmentations s'ajoutent avec la hausse continue du coût de la vie, vertue essentielle du libéralisme (traduisez capitalisme) avancé

Cette augmentation du coût de la vie, génératrice de diffi-

(+ 17 %). Mais quels sont les avantages que les travailleurs de la Régie en retirent? Nous pouvons l'affirmer : aucun!

Au contraire, par tous les moyens, la Direction de la Régie, téléguidée par le pouvoir en place, essaie de casser Billancourt.

Ainsi, les départs à la retraite ne sont pas compensés par une embauche de jeunes,

d'ouvrir des brèches politiques anti-

Ainsi, la lutte de Billancourt direction à pratique dynamique titulariser les traduirait par un de la part finale due aux travailleurs conséquents Comité d'Établi-



cultés financières, s'est traduite pour les travailleurs de la Régie Renault et leurs familles par un écourtement de leur séjour.

Au village de vacances de Quimiac la situation se présente ainsi :

— 17 % des familles ne séjourneront que deux semaines au village,

— 52 % ne séjourneront que trois semaines.

D'autre part, il faut signaler la diminution du nombre de familles choisissant le mode d'hébergement en pension complète.

Et pourtant, Renault est le seul constructeur français à avoir augmenté ses ventes

le nombre d'intérimaires (sans aucune sécurité d'emploi) est en augmentation constante. Avec des effectifs moindres, la production fait un bond en avant, mais à quel prix?

La lutte des travailleurs de Billancourt avec leur syndicat CGT et le soutien actif et sans réserve des communistes de l'usine a cependant contraint la direction à différer son plan de démantèlement de l'usine.

C'est une nouvelle fois la preuve que l'action peut inverser des reculs au pouvoir.

L'avenir du tourisme social, des vacances familiales est gravement compromis. C'est le résultat de la politique du pouvoir. Pourtant, l'action permet

voriser le départ grand nombre de « vraies vac

La Renault « gagné des grands travailleurs de Billancourt la lutte préserver leur et obtenir des qui permettent ment de leur de vacances.

La Direction du Centre de vacances et les « Nouvelles de Loire-Atlantique », remercient les commerçants et entreprises qui ont bien voulu s'associer à cette initiative.

**tabac**

JOUETS - S  
PHOTOS -

**J. MU**

Pl. du Marché  
Téléphone  
Téléphone

BOULANGERIE - PATISS

**Fernand PEULI**

KERCABELLEC - MESQUER — Tél. 61



# Village de vacances

REPRISE DE LA RÉGIE NATIONALE  
DES USINES RENAULT  
**MESQUER-QUIMIAC**

## L'Océan

**LA BAULE GUERANDE**

2 800 M2 DE SURFACE DE VENTE A VOTRE SERVICE

---

Magasin ouvert tous les jours sauf le dimanche

Boucherie, Charcuterie  
Traiteur, Crèmerie  
Fruits et Légumes  
Poissonnerie  
Épicerie, Cave  
ET RAYON  
HABILLEMENT

Les MEILLEURS PRIX  
en  
ELECTRO-MENAGER

□  
SUPER ET ESSENCE  
A PRIX RÉDUIT  
PARKING 25'000 m<sup>2</sup>

## Ouvrons les portes du village...

Centre de vacances « R.N.U.R. », château du Petit Bois... Entre Mesquer et Quimiac, 8 hectares de tranquillité et de joie de vivre qui accueillent depuis le 5 juillet quelque cent familles de travailleurs.

« R.N.U.R. » en effet signifie Régie Nationale des Usines Renault, plus de 100 000 travailleurs dont 30 000 de Billancourt, R.N.U.R. signifie un C.E. (comité d'établissement) d'une efficacité et d'une importance sans égale.

De tels centres, le C.E. de Renault-Billancourt en gère un souci constant d'offrir des vacances de bonne qualité et de les rendre accessibles à tous. Depuis 16 ans, ce sont en effet sept Centres de Vacances, d'une capacité de 1 850 places, que gère le C.E., auxquels il faut ajouter des centres appartenant à d'autres C.E. ou à Tourisme et Travail, avec qui le C.E. Renault a des accords.

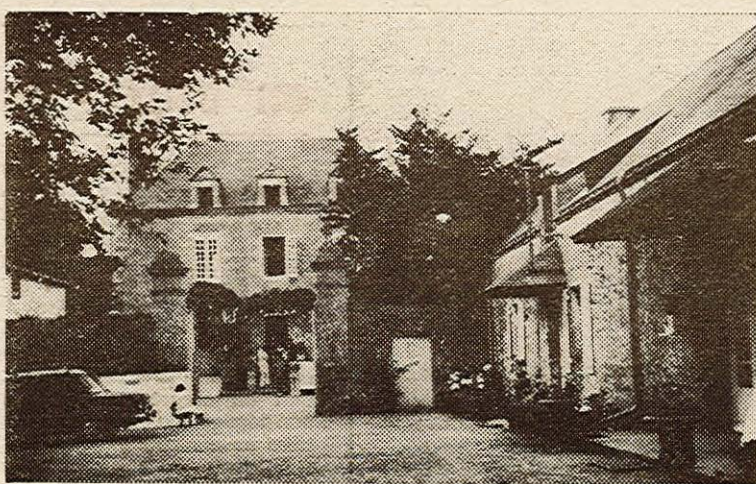
Le Centre de Mesquer-Quimiac a une possibilité d'accueil de 500 places, la majeure partie en « Village de vacances » composé de tentes totalement aménagées de

3, 4, 5 ou 6 places, avec lits et matelas, chaises et tables, matériel-cuisine, etc... Mais il existe aussi un secteur « camping-libre », où chacun peut venir avec sa tente ou sa caravane.

S'y ajoute parfois un « collectif », tel le groupe autonome R.N.U.R. d'adolescents qui séjournera trois semaines ce mois-ci, avec son encadrement, pour pratiquer trois activités en alternance : croisière en mer, vidéo-caméra, initiation au « dériveur ».

Côté « nourriture », les formules sont diverses : pension complète (3 repas), demi-pension (déjeuner ou dîner), plats cuisinés à emporter, vente de « dépannage » : surgelés et conserves... Comme on le voit, une très grande souplesse en ce domaine et la liberté la plus large permettent de répondre à tous les goûts.

Quant aux équipements sanitaires, ils sont des plus modernes et des plus complets : lavabos avec eau chaude, douches chaudes, etc... S'y ajoutent les équipements collectifs permanents : salle de jeux, buvette, bibliothèque, télé-couleur, labo-photo...



Comment fonctionne le Centre de Vacances au plan administratif ? Tout part évidemment du C.E. Renault. C'est son service « Vacances familiales » qui désigne l'équipe de direction. Mais celle-ci a ensuite toute autorité pour recruter son personnel technique et d'animation. Par ailleurs, sur place, tout est fait pour que le Centre connaisse une vie démocratique.

C'est ainsi que des commissions : restaurant, animation culturelle, sportive, etc..., se réunissent au moins chaque semaine. La commission restaurant, par exemple, discute des menus et émet des suggestions...

Voilà ouvertes les portes du Village de Vacances, faisons maintenant connaissance de ses activités.

## Activités culturelles et sportives au service de tous

La vie au village de Quimiac n'a rien de factice. Il ne s'agit pas dans l'esprit des organisateurs d'offrir la copie conforme d'un séjour-type en club spécialisé. Et cette différence de conception est sensible dès le premier jour : la vie en communauté, sans promiscuité aucune favorise les contacts ; les groupes se forment rapidement, par affinité qui pour la voile, qui pour le volley, qui pour la pêche, etc... et tous se retrouvent le soir pour des veillées préparées par les animateurs mais où les vacances apporteraient une large participation.

Un échange permanent d'idées, des activités diversifiées, une atmosphère détendue et amicale, c'est tout cela « Quimiac ».

Les activités culturelles sont diverses, du cinéma (une fois par semaine) au théâtre, avec cette année le T.E.C. (Travail-Education-Culture) qui le 25 juillet nous présente un spectacle « Patafleuret », en passant par le spectacle « dans la rue », avec un couple de « bateleurs » : jongleur, musicien, cracheur de feu, acrobates..., et la conférence-débat sur les sujets les plus variés : la connaissance de la région et de ses problèmes, ou des sujets plus généraux avec la collaboration de diverses organisations.



Un grand moment de juillet au Centre de Quimiac est la célébration du 14 juillet. Outre l'évocation de l'événement en soi, le camp prit ce jour-là une allure de kermesse, malgré la pluie, avec des stands par « quartier », un repas en commun et le bal traditionnel.

L'activité sportive prend aussi une place de choix dans l'occupation des vacan-

ciers : volley, en match inter-camps (avec le Village RNUR de La Turballe) ; pétanque, en inter-camp également mais aussi avec l'Amicale laïque de La Turballe ; football, contre l'équipe locale de Mesquer...

Mais l'activité la plus suivie et la plus populaire est le nautisme. C'est d'abord tout un état d'esprit chez les organisateurs : nous sommes à la mer, et rien n'est plus im-

portant que la découverte du milieu marin. Aussi le C.E. Renault a-t-il investi avec audace en ce domaine : quinze embarcations à la disposition des nombreux candidats : 7 « optimistes », 4 dériveurs « 420 », 2 « caravelles » et 2 « zodiacs-sécurité ».

L'initiation se fait grâce à deux moniteurs permanents qualifiés. Et tout est fait pour que le plus grand nombre ait la possibilité d'en profiter. Ainsi la location d'un dériveur pour une demi-journée, est de 7 francs, alors qu'elle est de 150 francs chez un loueur habituel.

S'ajoute à ce nautisme « sportif » la promenade et la pêche en mer, et la croisière, à bord d'un « Mousquetaire ».

On ne s'ennuie pas au Centre du « Château du Petit Bois » à Mesquer-Quimiac. C'est que, pour ses dirigeants le véritable but du tourisme sociale reste en effet non seulement le repos mais aussi l'épanouissement de chacun dans un sentiment de liberté et de responsabilité.

QUE VOUS SOYEZ : PARTICULIERS  
AGRICULTEURS COMMERÇANTS  
APPROVISIONNEZ  
VOTRE CONGÉLATEUR  
CHEZ UN PROFESSIONNEL

### Le MARCHÉ du SURGÉLÉ

4, avenue Léon-Blum  
SAINT-NAZAIRE

TOUS LES PRODUITS  
CONGÉLÉS - SURGÉLÉS  
A PRIX DE GROS.

Plâtrerie - Carrelage  
Faïence - Cheminées  
Revêtement de sols

### Entr. BIGOT

Père et fils

LE BOUTON D'OR  
44350 GUERANDE  
Tél. 24.91.19

FRUITS - PRIMEURS  
LÉGUMES  
Gros - Demi-gros

### SOCAFRUIT

19, avenue des Ibis  
44500 LA BAULE  
Tél. 60-09-81 (bureaux)  
60-20-83 (magasin)

LIVRAISONS  
AUX COLLECTIVITES

### HALLEREAU

et Cie

44350 GUERANDE  
Tél. 24.90.16

BIERES  
JUS DE FRUITS  
EAUX MINÉRALES

Entrepôt régional  
des Vins Bonnet  
de Vallet

ROBERT  
**HOUARD**

ENTREPRISE DE  
PEINTURE

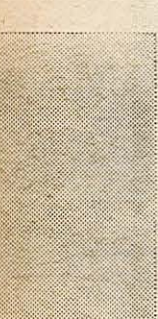
Bureau-Atelier :  
CLIS en GUERANDE  
Tél. 24.91.78

DROGUERIE :  
PIRIAC-SUR-MER  
Tél. 23.50.74

omie

ches dans cette  
sociale d'austé-

des travailleurs  
pour obliger la  
tiquer une poli-  
e d'embauche, à  
ntérimaires, se  
ne augmentation  
nière patronale  
illeurs et par  
permettrait au  
ssement de fa-



art d'un plus  
des familles pour  
ances ».

formule 1 » a  
s prix, les tran-  
court sauront  
engagée pour  
puti de travail  
nditions de vie  
de jour pleine-  
oit à de vraies

resse

OUVENIRS  
DISQUES

LLER

é - Quimiac  
: 61-90-08  
: 61-96-03

ERIE

ER

-90-39

CONSTRUCTIONS METALLIQUES  
SERRURERIE FERRONNERIE

### Ateliers DAVID

CONSTRUCTEUR

9, boulevard du Midi - 44350 GUERANDE  
Téléphone 24.90.34

ENTREPRISE DE BATIMENT

MAÇONNERIE - BETON ARME

### GUIHENEUF

GUERANDE  
Tél. 24.91.13

QUIMIAC  
Tél. 61.92.33



# Cinéma "les Club"

76, AVENUE DE LA REPUBLIQUE SAINT-NAZAIRE  
Tél. 22.53.41

Tous les jours 2 soirées vers 20-22 h. Matinées tous les jours 14 h 30 dimanche, 14 h, 16 h

**MIMITZ, RETOUR VERS L'ENFER**

**Il était une fois dans l'ouest**

**MANHATAN**

**LES LÈVRES ROUGES**

(Interdit moins 18 ans)

**LES CONTES PERVERS**

(Interdit moins 18 ans)

# Les KORRIGANS

8, avenue de la République  
**ST-NAZAIRE**  
Tél. 22.44.79

**LE SHÉRIFF EST EN PRISON**

**DINGO et DONALD CHAMPIONS OLYMPIQUES**

**Marche pas sur ma virginité**  
(Interdit moins 18 ans)

**Caligula**  
(interdit - 18 ans)

**CET OBSCUR OBJET DU DÉSIR**

P.T.T.

## LE SERVICE PUBLIC EST EN DANGER

Le syndicat départemental CGT des PTT vient de dénoncer la campagne lancée par le Ministre des PTT à propos de mise en place d'une troisième vitesse en ce qui concerne l'acheminement du courrier.

Parallèlement, il souligne la dégradation du service et apporte différentes précisions.

Ainsi, souligne-t-il, « pour tenter de masquer le caractère catastrophique de son budget 1981 qui pour la première fois depuis la libération ne prévoit aucune création d'emploi, le Ministère des PTT annonce à grand bruit la création d'un courrier à « 3 vitesses » contre une taxe supplémentaire, les lettres seraient assurées d'être distribuées le lendemain... ou le surlendemain du jour de leur dépôt ».

C'est ce que le Ministre annonçait déjà il y a onze ans en créant le courrier à deux vitesses.

En réalité, considère le syndicat CGT, « il veut faire payer de plus en plus cher un service qui se dégrade constamment » :

- Parce que les effectifs de la poste n'ont jamais suivi le trafic qui augmente de 3 à 4 % l'an ;

- Parce que le budget de la poste supporte des déficits artificiels (chèques, postaux, transport de presse) et qu'il est de plus en plus pillé par les fournisseurs et les banques ;

- Parce que l'administration au nom de la rentabilité a supprimé tous les départs

de courrier dans la journée, ainsi que l'avion postal Rennes-Nantes-Poitiers-Clermont-Ferrand, elle ne peut de ce fait assurer actuellement l'acheminement du courrier dans de bonnes conditions.

De ce fait estime la CGT, « les nouvelles mesures annoncées n'aboutiront pas à une amélioration de la qualité du service mais à sa régression générale.

L'acheminement rapide autrefois considéré comme normal sera plus cher et restera aléatoire.

Les faibles moyens de la poste étant réservés à cet acheminement « rapide », l'acheminement normal sera

de plus en plus mal assuré ».

Dénonçant la campagne lancée par pouvoir et patronat pour présenter les grévistes des PTT comme les responsables des difficultés, le syndicat CGT réaffirme sa volonté de « défendre le service public » et d'exiger notamment l'embauche de 1200 personnes en Loire-Atlantique pour occuper les emplois manquants. A noter d'ailleurs que 20000 jeunes reçus aux divers concours des PTT attendent depuis plus de trois ans leur appel à l'activité.

Devant une telle situation, la CGT rappelle que seule l'action peut imposer des reculs.

### en bref - en bref - en bref

- 53 LICENCIEMENTS A LA S.O.P.E.C.A. A NANTES, c'est-à-dire l'ensemble du personnel de cette unique entreprise de carénage de la métallurgie nantaise. Avec leur syndicat CGT, les caréniers ont arrêté des dispositions de lutte pour empêcher la liquidation de leur entreprise qui possède pourtant un carnet de commande non-négligeable sur les chantiers navals notamment.

- A ANCENIS, UNE GREVE A DEBUTE A FONDERIE BOUYER où les travailleurs manifestent contre l'accélération des cadences et le comportement autoritaire des agents de la direction. L'Union des Syndicats des Travailleurs de la Métallurgie C.G.T. apporte

son soutien aux fondateurs en lutte pour de meilleurs conditions de travail et de sécurité.

- LES « EQUARISSEURS » DE LA S.O.N.A.P.O.R. A BRAINS poursuivent leur grève, commencée le 4 juillet, soutenue par les syndicats C.G.T. et C.G.C. Les 65 salariés revendiquent l'application de la convention collective nationale et l'amélioration de leurs conditions de travail, l'application d'un accord salarial portant sur 3 % au 1<sup>er</sup> juillet, la 5<sup>e</sup> semaine de congés, la prime de vacances, les frais de panier et de déplacement.

Le Comité de Coordination C.G.T. des Industries Alimentaires, apportant son soutien à cette juste lutte, est intervenu auprès de l'Inspection du Travail et de la Chambre Patronale Nationale pour exiger le respect de la Convention collective et pour que les négociations avec la direction S.O.N.A.P.O.R. aboutissent à un résultat positif.

Directeur de la publication  
Maurice ROCHER  
41, rue des Olivettes NANTES

Imprimerie Commerciale  
32, bd Laënnec - RENNES  
C.P.P.P. n° 62 987

Composé et imprimé  
par une équipe d'ouvriers syndic

### CGT : Premier syndicat aux élections professionnelles dans la métallurgie de Loire-Atlantique

L'U.S.T.M.-C.G.T. vient de procéder à une analyse des élections professionnelles de délégués du personnel et du comité d'entreprise dans la métallurgie de Loire-Atlantique pour le premier semestre 1980.

De cette enquête portant un nombre d'inscrits de 19 106 salariés regroupés dans 31 entreprises, il ressort que la C.G.T. demeure la première organisation syndicale, collègues tous confondus avec la majorité absolue dans le premier collège pour les délégués du personnel. Elle demeure également la première organisation syndicale pour les élections du comité d'entreprise, enquête portant sur 8 507 inscrits.

### APOLLO 5 salles, 5 films

#### VAUDOU AUX CARAIBES

MIMITZ, RETOUR VERS L'ENFER

PARDON, VOUS ETES NORMAL

ON L'APPELLE TRINITA

FORCE ONE

A NOUS LES PETITES ANGLAISES

MANHATAN

### ARIEL 2 SALLES

• FESTIVAL DU FILM FANTASTIQUE

#### LE BATEAU DE LA MORT

• 2 films « HARD » au même programme  
tarif réduit interdit moins de 18 ans

• LES MINETTES BRULANTES  
• INONDE MON VENTRE

### Horaires les "Korrigans"

Salle 1 : Tous les jours, 20 h 15, 22 h 15, plus mercredi, vendredi, sam., 14 h 30, dim., 14 h 15, 16 h 15.

Salle 2 : Premier film : Tous les jours, 20 h 05, plus mercredi, vendredi, sam., 14 h 30, dim., 14 h 05, 16 h 05.  
Deuxième film : Tous les jours, 22 h 05, plus dim., 16 h 15.

Salle 3 : Tous les jours, 20 h 10, 22 h 15, plus mercredi, vendredi, sam., 14 h 30, dim., 14 h 10.

Salle 4 : Lundi, mardi, jeudi, 20 h 30, mercredi, vendredi, dim., 14 h 30, 20 h 30, sam., 14 h 30, 20 h, 22 h 40.

Salle 5 : Tous les jours, 20 h 20, 22 h 20, plus mercredi, vendredi, sam., 14 h 30, dim., 14 h 20, 16 h 20.

## A L'AFFICHE DE NANTES

### APOLLO

- 1 - 13 h 55, 16 h, 20 h 10, 22 h 15, plus dim., 18 h 05, sam., 0 h 15 : VAUDOU AUX CARAIBES.
- 2 - 13 h 55, 16 h 15, 19 h 55, 22 h 15, plus sam., 0 h 30 : MIMITZ, RETOUR VERS L'ENFER.
- 3 - 13 h 50, 15 h 55, 20 h 05, 22 h 10, plus dim., 18 h, sam., 0 h 15 : PARDON VOUS ETES NORMAL.
- 4 - 14 h 15, 20 h 05, plus dim., 18 h 10, sam., 24 h (minuit) : ON L'APPELLE TRINITA.
- 5 - 16 h 10, 22 h : FORCE ONE.  
14 h, 20 h : A NOUS LES PETITES ANGLAISES.  
16 h, 20 h, 22 h 20, sam., 0 h 15 : MANHATAN.

### ARIEL

- 1 - 14 h, 16 h, 18 h, 20 h, 22 h, plus dim., minuit (moins treize ans) : LE BATEAU DE LA MORT.
- 2 - (permanent à partir de 14 h) (moins dix-huit ans) : INONDE MON VENTRE. LES MINETTES BRULANTES.

COLISEE, 14 h 30, 20 h, 22 h 30, plus dim., 17 h :

- 1 - MON ONCLE D'AMERIQUE.
- 2 - I COMME ICARE.
- 3 - CALIGULA.

### CONCORDE

- 1 - 20 h 15 : PARFUM DE FEMME.  
22 h 30 : THE ROSE.
- 2 - 20 h 15 : HAIR.
- 3 - 20 h : LE SHERIFF EST EN PRISON.  
22 h 30 : JULES ET JIM.  
22 h 15 : LE PRETE-NOM.
- 4 - 20 h : CALMOS.  
22 h 30 : WOODSTOCK.

### GAUMONT

- 1 - 14 h 03, 16 h 30, 20 h 03, 22 h 30 (moins dix-huit ans) : HISTOIRE D'O.
- 2 - 13 h 55, 16 h, 20 h 20, 22 h 30, dim., 18 h : LA NUIT DES MORTS VIVANTS.
- 3 - 13 h 45, 16 h, 20 h 15, 22 h 30, dim., 18 h 10 : BAMBI.
- 4 - 13 h 55, 16 h, 20 h 25, 22 h 30, dim., 18 h : LES SOUS-DOUES.
- 5 - 14 h, 16 h 30, 20 h, 22 h 30 : DEUX SUPER-FLICS.
- 6 - 14 h 05, 16 h 30, 20 h 15, 22 h 30 (moins treize ans) : CHARLIE BRAVO.

KATORZA, 14 h 30, 20 h, 22 h 30, plus dim., 17 h :

- 1 - UNE SEMAINE DE VACANCES.
- 2 - BONS BAISERS DE RUSSIE.
- 3 - JUKE-BOXE.
- 4 - TAXI DRIVER.

RACINE, 14 h, 15 h 30, 17 h, 18 h 30, 20 h, 21 h 30, 23 h

- 1 - DESIR SEXUEL. BOUCHE LASCIVE ET FERME.
- 2 - HOTEL POUR JEUNES FILLES. CONFIDENCES D'UNE JEUNE MARIEE.

### VERSAILLES

- 1 - 20 h : AMERICAN GRAFFITI.  
22 h 30 : LE GRAPHIQUE DE BOSTOCK.
- 2 - 20 h 15 : LA GRANDE BOUFFE.  
22 h 30 : TOMMY.



place du commerce  
48.29.95

**Histoire d'O**  
(Interdit moins 18 ans)

**LA NUIT DES MORTS VIVANTS**  
(Interdit moins 18 ans)

**BAMBI**

**LES SOUS-DOUES**

**DEUX SUPER FLICS**

**Charlie Bravo**  
(interdit - 13 ans)