



# LES KORRIGANS

8, avenue de la République  
**ST-NAZAIRE**  
Tél. 22-44-79

**PINOT SIMPLE FLIC**

**Fort Saganne**

Il était une fois en Amérique

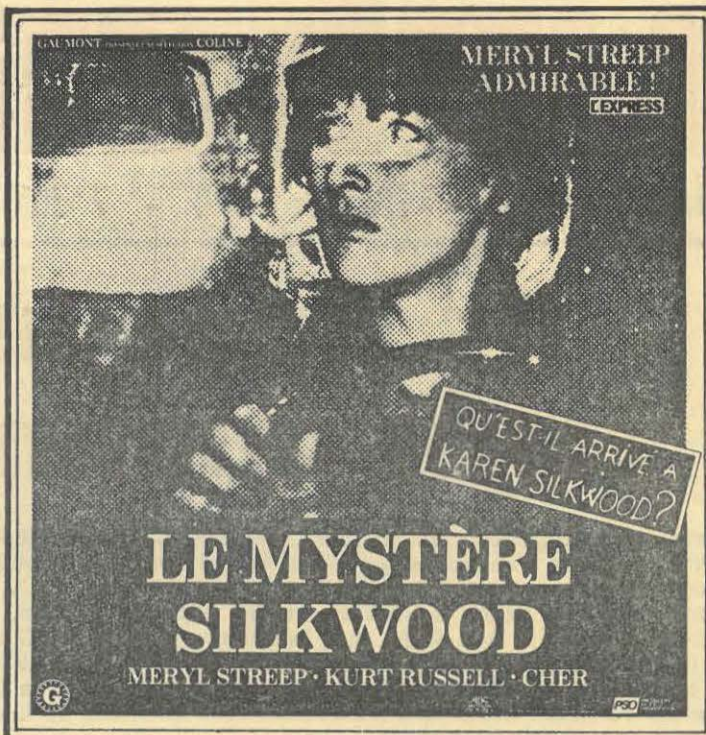
Un dimanche à la campagne

La femme flambée  
(int. - 18 ans)

## HORAIRE LES KORRIGANS

Salle 1 : j.v.m., 14 h 15, 20 h 15, 22 h 20 ; s.d.l., 14 h 15, 16 h 20, 20 h 15, 22 h 20.  
Salle 2 : j.v.m., 14 h 15, 20 h 30 ; s.d.l., 14 h 30, 20 h 30.  
Salle 3 : ts les j., 14 h 15, 20 h 15.

# Gaumont



## UGC APOLLO

5 SALLES · 5 FILMS

Il était une fois l'Amérique

**FOOT LOOSE**

**VIVA LA VIE** (dernière semaine)

**STRYKER** (dernière semaine)

**LA CLÉ** (int. - 18 ans)

Salle 4 : j.v.m., 14 h 15, 20 h, 22 h 05 ; s.d.l., 14 h, 16 h 05, 20 h, 22 h 05.  
Salle 5 : j.v.m., 14 h 15, 20 h 10, 22 h 15 ; s.d.l., 14 h 10, 16 h 15, 20 h 10, 22 h 15.

## Les films de la semaine

- **LE MYSTÈRE SILKWOOD.** — Film de Mike Nichols, avec Meryl Streep, Kurt Russell, Cher.
- **PINOT, SIMPLE FLIC.** — Film de Gérard Jugnot, d'après une histoire originale de Christian Biegalski. Avec : Gérard Jugnot, Pierre Mondy, Jean-Claude Brialy, Fanny Bastien.
- **LA CLÉ.** — Film de Tinto Brass, avec Frank Finlay, Sefania Sandrelli, Franco Branciaroli, Barbara Cupisti.
- **STRYKER.** — Film de Cirio H Santiago. Avec : Steve Sandor, Andria Savio, William Ostrander, Michaël Lane.
- **CONTRE TOUTE ATTENTE.** — Film de Taylor Hackford, avec Jeff Bridges, Rachel Ward, James Woods, Richard Widmark.
- **IL ÉTAIT UNE FOIS EN AMÉRIQUE.** — Film réalisé par Sergio Leone. Avec : Robert de Niro, James Woods, Elizabeth McGovern, Treat Williams.
- **FOOTLOOSE.** — Film réalisé par Herbert Ross. Avec : Kevin Bacon, Lori Singer, Dianne Wiest et John Lithgow.
- **FORT SAGANNE.** — Film d'Alain Corneau, avec Sophie Marceau, Catherine Deneuve, Gérard Depardieu et Philippe Noiret.
- **LA GUERRE DES BOUTONS.** — Film réalisé par Yves Robert, d'après le roman de Louis Pergaud (1961).
- **LE JOUR LE PLUS LONG.** — Film réalisé par Darryl F. Zanuck. Dist. Fox-Hachette. Avec 42 vedettes internationales (1962).

Directeur de la publication : Maurice ROCHER  
41, rue des Olivettes - NANTES  
Imprimerie Commerciale  
32, boulevard Laënnec - RENNES  
C.P.P.P. n° 52 987

## A l'affiche à Nantes

### APOLLO

1 - 14 h 30 - 20 h 30 (film 14 h 25 - 20 h 25) : **IL ÉTAIT UNE FOIS EN AMÉRIQUE.**  
2 - 13 h 30 - 15 h 35 - 17 h 45 - 20 h - 22 h 05 + sam. 0 h 20 : **FOOT LOOSE.**  
3 - 13 h 30 - 15 h 40 - 18 h - 20 h 10 - 22 h 25 + sam. 0 h 30 : **VIVA LA VIE.**  
4 - 14 h 15 - 16 h 05 - 18 h - 20 h - 22 h + sam. 0 h 05 : **STRYKER.**  
5 - 13 h 30 - 15 h 40 - 18 h - 20 h 10 - 22 h 25 + sam. 0 h 40 : **LA CLÉ.**

### COLISEE (14 h, 16 h, 20 h, 22 h)

1 - **BIT STREET.**  
2 - **LA GUERRE DES BOUTONS.**  
3 - **LE JOUR LE PLUS LONG.**

### CONCORDE (1<sup>er</sup> film 19 h + dim. 14 h, 2<sup>e</sup> film 21 h + dim. 16 h ; 3<sup>e</sup> film 23 h)

1 - **FANTÔME D'AMOUR + NEIGE + HAMMET.**  
2 - **L'AMÉRIQUE INTERDITE + VENT DE SABLE + BLAD RONNER.**  
3 - **LA DIAGONALE DU FOU + KRAMMER CONTRE KRAMMER + METAL HURLANT.**  
4 - **LA MALEDICTION + DAMIEN + LA MALEDICTION FINALE.**

### GAUMONT

1 - 13 h 55 - 16 h - 20 h 05 - 22 h 10 + dim. et lundi 18 h : **PINOT, SIMPLE FLIC.**  
2 - 13 h 45 - 17 h 20 - 21 h : **FORT SAGANNE.**  
3 - 13 h 50 - 16 h 30 - 19 h 30 - 22 h 10 : **LE MYSTÈRE SILKWOOD.**  
4 - 14 h 20 - 16 h 30 - 20 h - 22 h 10 : **LE FOU DU ROI.**  
5 - 14 h - 20 h 10 : **IL ÉTAIT UNE FOIS EN AMÉRIQUE.**  
6 - 14 h 10 - 16 h 30 - 19 h 50 - 22 h 10 : **NOTRE HISTOIRE.**

### KATORZA

1 - **LA PIRATE**, 14 h - 16 h - 20 h - 22 h.  
2 - **LA FEMME PUBLIQUE**, 14 h - 16 h - 20 h - 22 h.  
3 - **UN DIMANCHE A LA CAMPAGNE**, 14 h - 16 h - 20 h - 22 h.  
4 - **L'HOMME QUI EN SAVAIT TROP**, 13 h 45 - 16 h 10 - 19 h 45 - 22 h 10.  
5 - **LE SUCCÈS A TOUT PRIX, V.O.**, 13 h 45 - 16 h 10 - 19 h 45 - 22 h 10.  
6 - **CONTRE TOUTE ATTENTE**, 13 h 45 - 16 h 19 h 25 - 22 h.

### RACINE (14 h - 16 h 30 - 20 h - 22 h 30)

1 - **SEX O CLOCK USA.**  
2 - **VIVE LES FEMMES.**

### ARIEL (14 h - 16 h 30 - 20 h - 22 h 30)

1 - **TESS (dolby-stéréo).**  
2 - **IL ÉTAIT UNE FOIS DANS L'OUEST**

### OLYMPIA (14 h - 16 h - 20 h - 22 h)

— **FORT SAGANNE.**

### CINÉMATOGRAPHE

— Mercredi, samedi 15 h : **L'OISEAU BLEU.**  
— Tous les jours 19 h : **UNE NUIT A CASABLANCA.**  
21 h : **LA GRANDE ILLUSION.**



place du commerce  
**48.29.95**

**PINOT SIMPLE FLIC**

**Fort Saganne**

**LE MYSTÈRE SILKWOOD**

**LE FOU DU ROI**

Il était une fois l'Amérique

**Notre histoire**

# Gaumont



## Le Secours Populaire Français et les personnes âgées

Selon une tradition qui remonte déjà à plusieurs années, le Comité nantais du Secours Populaire Français a offert, le samedi 26 mai 1984, roses et friandises à 188 personnes âgées des services spécialisés de l'hôpital Saint-Jacques.

L'accueil réservé aux jeunes et moins jeunes bénévoles du Comité a été chaleureux, l'émotion était souvent présente des deux côtés.

Nous remercions les employés (es) des services qui ont contribué à la réussite de cette rencontre.

Nous rappelons que nous offrons des vacances à la Maison Familiale du Cormier à 45 personnes âgées.

Cette année, les demandes ont dépassé les possibilités du Comité de Nantes et les inscriptions sont closes.

Pour que le Secours Populaire Français puisse développer la solidarité envers tous ceux qui en ont besoin, aidez-le.

Secours Populaire Français 122, quai E.-Renard, 44100 Nantes. Tél. 20-53-45. C.C.P. 2082-26 S.

## DU 4 AU 16 JUIN : FESTIVAL DU FILM D'AVIATION AU GAUMONT

C'est avec le concours du Musée de l'Air et de l'Espace et de la Chambre de Commerce et d'Industrie de Nantes, en parallèle avec l'exposition « L'AVIATION COMMERCIALE » (4 juin au 13 juillet, Palais de la Bourse) que le Gaumont organise, du 4 au 16 juin, un Festival du « Film d'Aviation », avec une séance chaque jour à 18 h et entrée libre.

Au programme :  
● **MATCH POUR L'ATLANTIQUE.** Ce fut une épopée admirable que retrace en 26 mm ce petit chef-d'œuvre composé par le Musée de l'Air et de l'Espace, à partir de documents d'époque.  
● **LA PATROUILLE DE**

**FRANCE.** Un des spectacles les plus extraordinaires qui se puisse voir... et entendre! De superbes images signées Reichenbach. Durée : 12 mn.

● **MACH 2 VOICI CONCORDE.** « Concorde n'est pas un avion, c'est un oiseau : le plus bel oiseau du monde ; et il va plus vite que le soleil ». Durée : 26 mn.  
Lundi 4, vendredi 8, mardi 12, samedi 16.

● **LA CONQUÊTE DE L'AIR.** Le montage de ces films d'époque fait de ce court métrage une petite œuvre qui s'apparente au moins autant à un film d'aventure qu'à un documentaire historique. Durée : 26 mn.  
● **LA PATROUILLE DE**

**FRANCE.**  
● **MATCH POUR L'ATLANTIQUE.**

Mardi 5, samedi 9, mercredi 13.  
● **LA GRANDE GUERRE DANS LE CIEL.** Le dernier combat des chevaliers, Guynemer et Von Richtofen notamment. Un grand morceau d'histoire et de bravoure. A ne pas manquer. Durée : 52 mn.  
Mercredi 6, dimanche 10, jeudi 14.

● **MACH 2 VOICI CONCORDE.**  
● **ARIANE, 1983.** Au-delà de la conquête du ciel : la conquête de l'Espace. Là où les prouesses technologiques rejoignent le rêve et la poésie. Durée : 26 mn.  
Jeudi 7, lundi 11, vendredi 15.

## AU CONSEIL MUNICIPAL DE SAINT-NAZAIRE

# Maurice Rocher se prononce pour que la déclaration d'Utilité Publique soit prise pour la Centrale du Carnet

Faisant allusion à une lettre ouverte d'un chef d'entreprise (M. Quénédec) qui interpellait les élus sur les problèmes d'industrialisation de Saint-Nazaire et, notamment, sur la centrale nucléaire du Carnet, Maurice Rocher, tout en précisant qu'il n'approuvait pas l'ensemble de la démarche de M. Quénédec, notait qu'un certain nombre d'actions étaient nécessaires concernant le développement économique de la région et, particulièrement celle de demander un engagement au gouvernement pour la construction prioritaire de la centrale du Carnet.

S'appuyant sur la déclaration du Président de la République et la visite organisée par les deux chambres de Commerce sur les questions du développement industriel de la Basse-Loire, Maurice Rocher poursuivait : « Je pense qu'on ne peut pas continuer à se voiler la face sur cette question de la centrale et n'avons pas à prendre de retard dans l'implantation qui peut démarrer. La question qui se pose maintenant, c'est d'insister auprès du gouvernement, et en particulier du secrétaire d'Etat chargé de cette question, c'est-à-dire, M. Auroux pour qu'il autorise E.D.F. à déposer la déclaration d'Utilité Publique qui, maintenant, est prête... Un certain nombre d'événements risquent, si nous ne les saisissons pas, de nous placer dans une situation difficile car on ne peut pas, d'un côté demander le développement économique et de l'autre se refuser à ce qui est en amont du développement économique, c'est-à-dire l'énergie... Il faut dire clairement et simplement : « nous souhaitons que la décision d'utilité publique soit prise, que le projet soit déposé afin qu'à partir de 1986 les choses avancent ».

Claude Evin intervenait à son tour pour dire : « ... à titre personnel, je ne suis pas du tout opposé à ce que la déclaration d'utilité publique puisse effectivement être prise assez

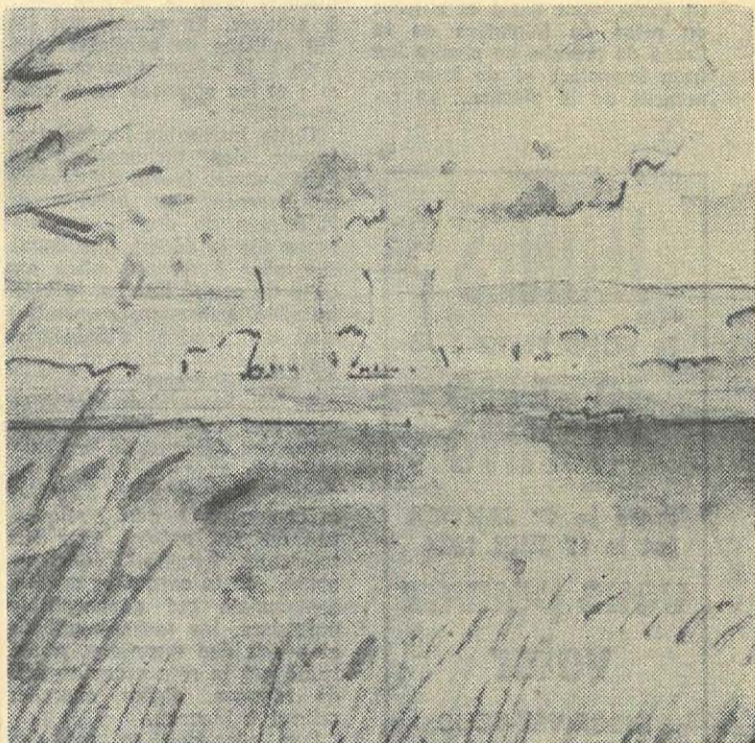
rapidement par le gouvernement dans la mesure où je tiens aussi à expliquer que la déclaration d'utilité publique ne vaut pas engagement de construction d'une centrale.

« ... Le groupe politique auquel j'appartiens ne s'est pas prononcé du tout sur ce dossier dans la période récente. Moi, je ne suis pas du tout, à titre personnel, opposé à ce que nous ayons un débat sur ce point. »

Dans l'hypothèse d'une construction nucléaire, le député fait allusion ensuite au déplacement de la population et aux conséquences « quant aux infrastructures, d'écoles, de routes, d'équipements sportifs qu'il sera nécessaire de mettre en place » ... « Donc, devait-il ajouter, je mets en garde les élus locaux, les forces économiques, contre la poule aux œufs d'or que pourrait apparaître une centrale nucléaire,

mais avec les risques pervers d'une telle implantation ».

Maurice Rocher revenait sur la question : « ... Je ne ferai l'injure à personne ici de relire le texte de l'intervention du Président de la République dans sa lettre à Marcelin quand il montre ce que représente une centrale nucléaire en Bretagne comme facteur d'animation de l'économie régionale... quand nous sommes à rechercher les heures, heure par heure, dans les plans de charge, comment pourrait-on ne pas voir, ne pas réfléchir à ce que représente l'énergie : 20 millions d'heures de travail dont 6 millions de génie civil. C'est quand même un problème, quand on voit par exemple qu'on crache sur tout ! Regardez la direction de la S.N.I.A.S. qui refuse des centaines de milliers d'heures de travail, quant à la Centrale, la déclaration d'utilité publique, c'est la première étape »



## CENTRE DE RECHERCHE POUR LE DÉVELOPPEMENT CULTUREL

### Une déclaration de Jean PERRAUDEAU au Conseil Municipal

La droite mène bataille sur tous les terrains pour remettre en cause les choix que s'est fixé démocratiquement une majorité de Françaises et de Français en juin 1981.

La manifestation (1) de ce soir en est une nouvelle illustration.

Il s'agit là d'une grossière manipulation politicienne pour porter des coups à la gauche, à quelques semaines des élections européennes.

Face à cela, il s'agit de faire front aux attaques de la droite et du patronat, de ne pas leur laisser de faille.

C'est pourquoi, je ne revendrai pas sur ce que nous avons dit sur ce sujet et les réserves que nous avons apportées à ce projet.

Je précise que ces réserves demeurent aujourd'hui.

Je voudrais seulement donner quelques points de repères :

• Selon nous, la Culture doit être pluraliste, ni culture de droite, ni culture de gauche.

• Elle ne doit pas être non plus l'apanage de quelques spé-

cialistes, quelles que soient du reste leurs qualités.

• Contrairement à ce qu'a cru devoir affirmer un journal rendant compte du débat du dernier Conseil municipal, il n'y a pas conflit « communistes contre professionnels ».

• Pour nous, l'esprit d'initiative et de création doit s'ouvrir au plus grand nombre.

• Mais, liberté de création, liberté de la Culture ne doit pas, non plus, exclure la liberté d'appréciation et de critique.

• Et, plus précisément, avec le projet sur lequel le Conseil municipal se prononce ce soir, nous souhaitons que les associations qui ont fait beaucoup pour la Culture, dans notre cité, trouvent toute leur place, qu'aucun frein ne vienne affaiblir leur potentiel créateur, mais bien au contraire.

C'est donc avec cet esprit d'ouverture que nous entendons participer au syndicat intercommunal de développement culturel.

Nous voterons donc la délibération qui nous est présentée

et nous proposons la candidature de Roger Dallerac.

(1) Alors que Jean Perraudou s'exprimait, la droite quittait la salle du Conseil municipal pour rejoindre la manifestation des écoles privées qui passait sous les fenêtres de l'Hôtel de Ville.

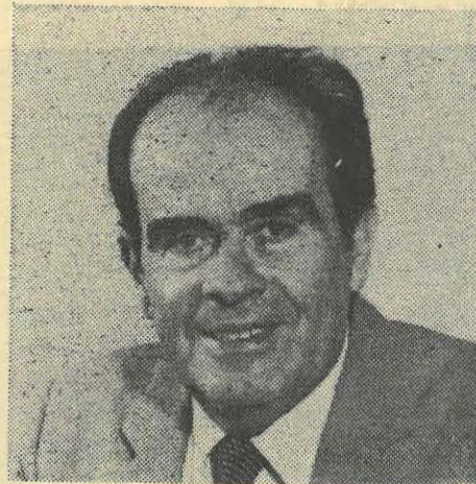
**LE  
PANNEAU  
OFFICIEL  
ATTRIBUÉ  
AU PARTI  
EST  
LE N° 3**

ELECTION  
DU  
17 JUIN



UN ENJEU  
NATIONAL

## “ Le 17 juin votez Communiste ”



## BLOC NOTES

Cellules, sections, informez-nous de vos initiatives et résultats

Le 8 juin, Rezé : Réunion publique avec Claude POPEREN

Centre hospitalier Saint-Nazaire : Gérard RASTEL

Orvault, réunion publique avec Joëlle LE HERISSE

Montoir, réunion publique avec Jean-Louis LE CORRE

Le 12 juin, Le Pallet, avec Marcel GOILLE

La Famat, Saint-Nazaire

Le 13 juin, Couéron, débat avec Gilles BONTEMPS

Alsthom, avec Jean-Louis LE CORRE

Châteaubriant, débat avec Joël BUSSON

Le 14 juin, A.F.O.

Saint-Joachim, réunion avec Jean-Louis LE CORRE

Le 14 juin

dites-le avec “ l'Humanité ”

Le jeudi 14 juin, une vente de « l'Humanité » à trois jours du scrutin

Une ultime contribution à la campagne pour convaincre jusqu'au dernier jour

Passez vos commandes chez un dépositaire ou à la Fédération. Informez la Fédération de vos prises sur la fête, ou jusqu'à midi par téléphone.

Le 15 juin à TRIGNAC, REUNION PUBLIQUE

avec Jean-Louis LE CORRE

C.P.I.O. : Prise de parole

## LE P.C.F. DANS LA CAMPAGNE OFFICIELLE RADIO-TÉLÉVISION

VENDREDI 8 JUIN

« Faire du neuf en Europe », avec Danièle Demarch et Emmanuel Maffre-Baugé : France-Inter, 13 h 30.

MARDI 12 JUIN

« Réussir en France », avec Gisèle Moreau et André Lajoinie : TF 1 et A 2, 19 h 25. FR 3, 22 h 30.

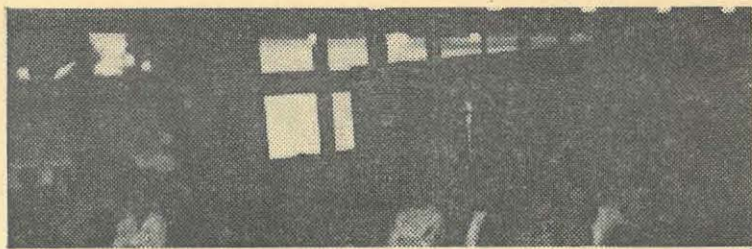
MERCREDI 13 JUIN

« Réussir en France », avec Gisèle Moreau et André Lajoinie : France-Inter, 13 h 30.

VENDREDI 15 JUIN

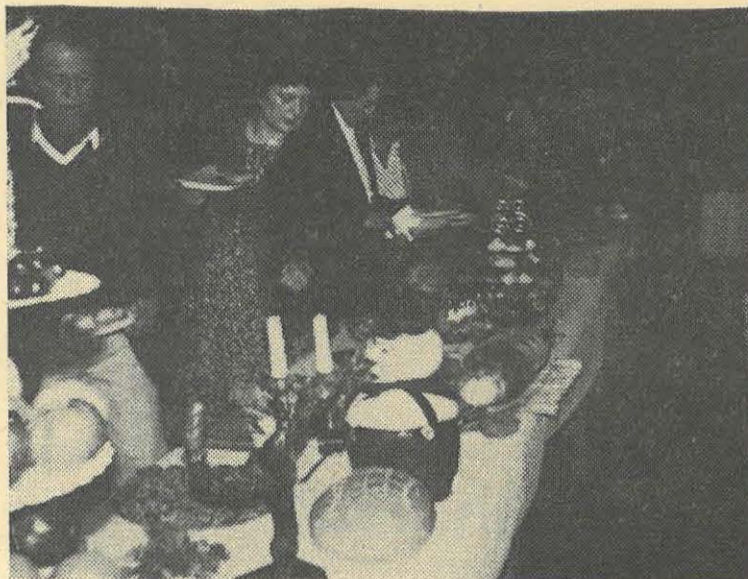
Avec Georges Marchais : TF 1 et A 2, 19 h 30. FR 3, 22 h 30. Avec Georges Marchais : France-Inter, 20 h 05.

Ces émissions seront animées par François Salvaing, journaliste à « l'Humanité ».



## POUR LE VOTE COMMUNISTE

### Une assemblée réussie à St-Jean de Boisseau



Les communistes de La Montagne, St-Jean-de-Boisseau, Le Pellerin, avaient bien fait les choses. Samedi dernier, au cœur du Pont de l'Ascension, ils avaient convié leurs amis à un débat avec Joël BUSSON, puis à un buffet, pour fêter les 80 ans de « l'Humanité ». 70 personnes ont répondu à l'invitation, le débat fut riche et une adhésion à la J.C. a été enregistrée, d'autres au Parti sont, paraît-il, imminentes. 60 signatures sur l'appel à voter communiste ont été recueillies.



## CONSEIL GÉNÉRAL

### Après le Maroc... Moscou

### l'Assemblée aime les voyages

A chaque session du Conseil général, la droite, autrefois « apolitique » et sous la coupe du préfet, ne manque pas une occasion aujourd'hui de remettre en cause la gestion socialo-communiste sur le plan national.

En réalité, elle ne fait qu'ergoter... Il en a été ainsi par exemple à propos de l'équipement informatique des collèges.

Elle a plus de difficultés quand il s'agit de s'expliquer sur sa propre gestion. En témoignent quelques dossiers où, les faits le démontrent, elle a fait preuve pour le moins de « légèreté ».

C'est le cas, à propos de l'institut de la Persagottière, où la « charge » contre l'Etat n'a pas permis de faire oublier que 500 millions de centimes auraient dû être dans la caisse de l'établissement au lieu de celle de la Sécurité Sociale. Il n'y a pas eu beaucoup d'explication sur cette lacune, sinon que cela remonterait à 1977... Bel exemple de rigueur financière.

Il en a été ainsi au sujet de l'Institut des Hauts Thébanières. Celui-ci a rencontré des difficultés financières du fait, il est vrai, de la politique de rigueur de l'Etat, mais aussi et surtout du refus du Ministère de la Santé de prendre en charge les frais financiers et de fonctionnement de la piscine... La fa-

meuse piscine dont il faut bien connaître l'histoire pour y comprendre quelque chose.

Depuis longtemps l'établissement avait projeté de construire une petite piscine. Cela correspondait aux besoins.

Mais les élus de droite de la région, les malins (du moins, ils se croyaient malins) avaient flairé la bonne affaire... : se faire construire une piscine (une grande pendant qu'on y est) à bon compte, c'est-à-dire aux frais de l'Etat.

Car si on avait fait un sondage auprès des mairies, du genre : voulez-vous une piscine oui/non, la réponse étant connue d'avance, on s'est bien gardé de leur poser la question : voulez-vous participer aux frais de fonctionnement ?

Avant 1981, c'est le genre de chose qui s'arrangeait en famille, dénonça Michel Moreau, mais aujourd'hui le Ministère de la Santé ne se laisse pas manipuler aussi facilement.

D'autre part, si les élus de droite mettent un frein à l'action sociale du département (voir déclaration de Michel Moreau sur ce sujet), ils n'hésitent pas à distribuer l'argent des contribuables à des associations dont le sérieux reste à prouver. En témoignent les 150 millions de centimes attribués à la « Fondation pour les arts et les sciences de la communication ».

Cette institution fondée pour former des technocrates de l'audio-visuel (sorte de laveurs de cerveaux au service de l'idéologie de droite) est boiteuse dès le départ. Elle devait s'installer à Angers. Mais par suite de conflit interne, la voici installée à Nantes, demandant que les crédits d'investissement se transforment en crédit de fonctionnement.

En fait, l'assemblée a eu à se prononcer sur un dossier complètement différent de l'original. Mais les conseillers de droite étaient bien décidés à avaler la couleuvre, à part quelques-uns qui ont préféré aller aux toilettes... bataille idéologique oblige... Et le conseiller général communiste qui dénonçait la procédure, les moyens utilisés et posait des questions, a été invité par le rapporteur en mal de réponse, d'aller chercher celle-ci à Moscou.

Des réponses au ras des pâquerettes, pour une majorité de droite qui sait se servir.

G. RONTEAU.

## JEUNES

SI VOUS FETEZ VOS

# 18 ANS

entre le 1<sup>er</sup> JANVIER  
et le 17 JUIN 1984

## vous pouvez voter

INSCRIVEZ-VOUS  
AU BUREAU  
DES ELECTIONS  
DE VOTRE MAIRIE

# SOCOPAP équipement

68, Rue Edith-Cavell — 94400 VITRY-SUR-SEINE — Tél. 681.91.99

SOCOPAP EQUIPEMENT, c'est une équipe de spécialistes intervenant dans la décoration, l'aménagement et la vente de mobiliers destinés aux collectivités quelles qu'elles soient :

- centres administratifs,
- salles de spectacles,
- salles polyvalentes,
- centres de vacances,
- foyers d'anciens,
- maisons de la culture,
- crèches,
- etc...

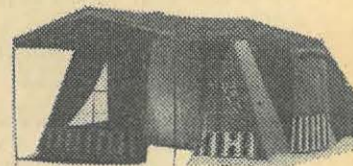
Etudes et équipements de :

- bibliothèques,
- implantation de bureaux,
- agent conseil en mobilier scolaire.

SOCOPAP EQUIPEMENT, c'est la prise en charge rationnelle de vos projets d'équipement en fonction de vos impératifs budgétaires.

André JAMET UN

REMORQUES  
TENTES et



PLEIN



14, Quai de la Fosse  
Bd de la Beaujoire (

## Le canoë

### un retour à

Camper ce n'est pas seulement faire comme des milliers de Français et passer ses vacances sous la tente ou la caravane. C'est faire en sorte que cette nouvelle conception du tourisme participe à vous procurer les joies les plus grandes.

Que ce soit par économie ou par goût de l'indépendance, vous avez en définitive choisi le camping. Sachez donc vous organiser pour profiter au maximum de cette communion profonde avec la nature.

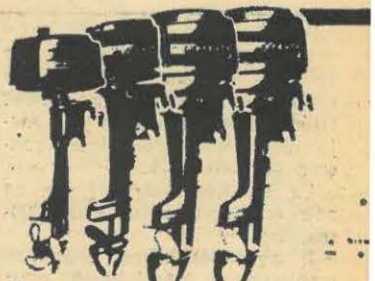
Il faut vous loger (tente ou caravane), vous coucher (duvets, matelas pneumatiques), vous nourrir (réchauds, couverts). Tout ce matériel, un sac à dos, des sacoches sur le côté de votre « deux roues », vous permettront de le transporter sans effort. N'oubliez pas non plus les outils qui manquent trop souvent lorsque survient le petit incident : hachette, pelle, lampe de poche, etc...

La gamme au-dessus, c'est la tente familiale au confort recherché, à plusieurs pièces, spacieuse. La voiture sera souvent nécessaire, et peut-être la remorque...

Tout cet équipement vous semble cher ! Faites le calcul :

## Sports et détente

Le nautisme devient aujourd'hui à la portée de tous, même si le débutant doit se contenter d'un simple canot gonflable. Et selon les bourses et le moyen de transport, il y a de nos jours un bateau pour chacun. C'est le compagnon idéal de la détente, du calme, bercé au gré des flots d'une rivière que seul le bruit des rames trouble. C'est l'instru-



MERCURY:  
LA  
DEFINITION  
DE  
PUISSANCE  
ET  
FIABILITE.

NANTES - NAUTIQUE  
Ets LEROUX  
8 bis, rue Joseph-Caillé  
(Vierme) NANTES Tél. 20.02.

Bateaux : RIO - PIONER -

**CHOIX DE**



**CARAVANES PLIANTES-TOILE**

**AIR**

... - Tél. 48.50.81.  
... Paris) - Tél. 49.90.37

caravanes **Sterckeman** des **PRIX... des PRIX**

**CARAVANE 3,20 m**  
PTC 570 kg, garan-  
2 ans, lit 140 -- **22 495<sup>F</sup>**

**CARAVANE 3,85 m**  
lit 140, double  
vitre, transfo, cof-  
fre, propane. **29 900<sup>F</sup>**

**CARAVANE 4,50 m**  
SUPER-EQUIPEE,  
SUPER-LUXE  
- cuisine en bout .. **39 990<sup>F</sup>**

- européenne ..... **39 990<sup>F</sup>**

**SPORTLOISIR**

- SAINT-HERBLAIN - La Rousselière (face à Z.I.) (mitoyen Hôpital Nord) - Tél. 94.84.09.
- SAINT-NAZAIRE - Place de la Gare - Tél. 22.10.84.
- LES SORINIERES - Route des Sables - Tél. 54.71.52.

**GRU AU CARAVANES**



**NANTES ÉVASION CARAVANES**  
R.N. 23, Rte de Paris (après Z.I. CARQUEFOU)  
Tél. 30.31.91

**CARAVANE PLIANTE TOILE 4 PLACES avec AUVENT 7 920,**  
**PLIANTES ET RIGIDES RAPIDO**  
**MOBIL-HOMES • CARAVANES OCCASION**  
**ET ACCESSOIRES TOUTES MARQUES**

ng :  
a nature

en exigerait de vous un  
pour vous coucher plu-  
semaines ? Et concluez.  
matériel vous resservira  
l'an prochain, dans  
ans, dans trois ans et



**VIVE LES VACANCES**

**Choisissez votre caravane**

Sachons qu'il existe plusieurs sortes de caravanes :

1°) Les « remorques dépliables » ou « caravanes pliantes toilées ». Il s'agit de remorques classiques, longues de deux mètres environ. En ouvrant le toit, l'usager déplie une tente.

2°) Les « caravanes pliantes ». Celles-ci sont nées du désir de certains automobilistes qui souhaitent conserver une bonne visibilité vers l'arrière et alléger la prise au vent. Sur route, elles ont donc tout de la remorque ; à l'étape, il est pratiquement impossible de les différencier des « vraies » caravanes dont elles ont la coque rigide, les baies, les armoires en hauteur, les meubles classiques. Tout vient de leurs parois pliables et dépliables à loisir.

3°) Les « caravanes de tourisme ». Il s'agit là de véritables maisonnettes sur roues. Longues de trois à six mètres et entièrement rigides. Suivant leurs dimensions, elles vont du simple studio avec « kitchenette » au véritable deux pièces cuisine-cabinet de toilette.

4°) Les « caravanes d'habitation » dites aussi « résidences mobiles ». Il suffit de savoir que leur longueur peut aller de six à quinze mètres pour comprendre que leur propriétaire a affaire à de véritables maisons destinées avant tout à être utilisées comme résidences secondaires, habitations de chantier ou de forains. Pratiquement, elles se déplacent assez rarement sur les routes. Leur vocation est de stationner plusieurs mois en un même lieu.

5°) S'y ajoutent également les « chalets mobiles », dépliables et qui donnent ainsi un véritable appartement au carré, de plusieurs pièces, ou assemblées côte à côte, offrant le même résultat.

6°) Enfin, les « camping-car », camionnettes aménagées en caravanes, l'idéal pour des vacances itinérantes.

**Station MAGELLAN**

58, rue Fouré - NANTES

Faites vérifier vos pneus avant les vacances

**PROFITEZ DES PRIX CHOCS**

du 4 au 16 JUIN 1984

RENSEIGNEZ-VOUS AU **89.52.00**

montage immédiat


DISTRIBUTION DE CARBURANT ASSURÉE

h/24 h (sauf dimanche dans la journée)

**Camping caravaning**

- Près de neuf campeurs sur dix pratiquent cette activité en juillet-août. Plus de deux tiers d'entre eux fréquentant essentiellement le littoral.
- Quelque 7 000 terrains, près de 500 aires aménagées, environ 1 700 campings à la ferme constituent le réseau d'accueil en France des campeurs et caravaniers : soit, globalement, deux millions de places.
- Le parc caravanier français se monte à environ 1,1 million d'unités. Sans tenir compte des caravanes pliantes en toile, difficiles à recenser car non soumises à immatriculation (leur P.T.A.C. étant généralement égal ou inférieur à 500 kg). Elles représentent vraisemblablement 20 à 25 % du parc cité.
- Répartition socio-professionnelle des caravaniers : ouvriers 21,1 %, employés 31,5 %, cadres moyens 18 %, cadres supérieurs 5,4 %, commerçants 8 %, divers 8 %.

**COMBI CAMP-MARECHAL**  
AUTOMATIQUE



et **ERKA**  
CARAVANES - PLIANTES

**GRAND CHOIX SALONS DE JARDIN**  
**ALLIBERT - DEJOU - CLAIRITEX - AMI**  
**PARASOLS - PISCINES**

Tout pour le camping et le sport

**Sports - Vacances**

Ets LATOUR

NANTES, 5, Bd Victor-Hugo, Tél. 47.92.24.  
BOUAYE, Exposition route de Pornic, Tél. 65.42.09.

**Votre sécurité, des pneus en bon état**

Avoir des pneus en bon état c'est d'abord respecter une des règles impératives du code de la route. Il en va de votre sécurité, de celle des vôtres... et des autres.

Combien d'accidents sont causés surtout par temps humide, par des dérapages provoqués par des freinages brusques et imprévus et dont la cause essentielle réside dans des pneus usagés. Changer ses pneus, c'est bien sûr une dépense, mais c'est aussi un investissement sûr, pour la sécurité, pour une meilleure tenue de route et en fin de compte pour de meilleures vacances.

**le nautisme**

de plus en plus indispen-  
du pêcheur en quête de  
coin tranquille » et à plus  
raison du pêcheur sous-  
à la recherche d'une faune  
sauvage » se trouvant  
llement éloignée des côtes.  
enfin le moyen par excel-  
de la pratique des sports  
au : ski nautique, régata,

**La prime de vacances**

Presqu'inexistante il y a quelques années, et sans avoir l'importance des « primes de fin d'année », la « prime de vacances » se développe, tant dans le secteur public que dans le secteur privé.

Cet appoint au salaire est légitime et à plus d'un titre. D'abord parce que dans bien des cas le salaire perçu au titre des congés payés est inférieur au salaire ordinaire.

Ensuite, et c'est l'essentiel, parce qu'il ne suffit pas d'avoir le droit aux vacances, encore faut-il avoir le droit de partir en vacances. Et quel qu'en soit la destination : camping, caravaning, location, voyages organisés, cela entraîne des frais et souvent très onéreux (notamment en équipement), que le seul salaire normal ne peut couvrir.

La prime de vacances n'est donc pas une faveur, mais un « dû » lié à cetui des vacances, et c'est pourquoi les travailleurs l'ont inscrite à leur cahier de revendications, pour son obtention ou pour son augmentation.

**AMIS LECTEURS,**

Bientôt les vacances. C'est pour vous aider à bien les préparer que nous avons réalisé cette page, en vous suggérant des idées, en nous permettant quelques conseils.

Quel que soit votre projet-vacances, nos annonceurs vous guideront dans le choix de votre équipement. Accordez-leur votre confiance.

Merci.

**LEMETEYER-AUTOS**

LEMETEYER AUTOS OCCASION NEUF



CROIX-BONNEAU, Boulevard ROMANET - 44100 NANTES - Tél. 46.40.64

**CHOIX DE 100 VÉHICULES RÉVISÉS TOUTES MARQUES**

**GARANTIE - CRÉDIT - REPRISE**

**CAMPING-CAR ER RAPIDO**



**Centre Nantais du Camping**  
220, route de Rennes (sortie Nantes 800 m à droite)  
(sur partie route déviée) Tél. 76.09.87

**MOTOBÉCANE - VELOSOLEX**


51 SUPER



**MOTO-OUEST Ets HAUMONT**  
CONCESSIONNAIRE OFFICIEL

103, rue des Hauts-Pavés NANTES Tél. 74.10.38

- Occasions garanties 6 mois
- Grand choix de bicyclettes
- Location cyclomoteurs
- Stock complet pièces origine



de 2,2 CV à 200 CV

**MERCURY MARINE**

**IN DOUDET - ELAN**

# Après la manifestation d'Angers FAIRE DU NEUF POUR L'AGRICULTURE FRANÇAISE

La situation de notre agriculture, qui avait connu un redressement en 1982, se détériore de nouveau et le ton monte chez les agriculteurs après le nouveau coup qui vient de leur être porté, suite aux décisions du Conseil des Ministres du 31 mars 1984 à Bruxelles.

Cet accord provoque la colère des paysans et il y a de quoi. Les quotas laitiers vont réduire la production française de lait de 800 000 à un million de tonnes. Dans le même temps, le Conseil a laissé les frontières ouvertes aux importations de matières grasses végétales et aux produits de substitution. Enfin il a aggravé la limitation des garanties de prix et d'intervention pour le vin, les oléagineux, certaines céréales, les fruits et légumes et la viande bovine dont le marché va pourtant subir le contre-coup découlant des quotas laitiers.

A l'image de ce qui se passe dans la sidérurgie, les quotas apparaissent comme l'instrument de casse des exploitations familiales et constituent un précédent redoutable. On comprend le mécontentement profond du monde paysan face à de telles mesures : il s'est exprimé mardi dernier dans plusieurs villes, dont Angers, où l'on a vécu, la matinée durant, une face à face entre les manifestants — 35 000 selon les organisateurs — et les ministres des Dix, dont Michel Rocard.

Claude Poperen, membre du Bureau politique du P.C.F., avait présenté les propositions de notre parti en matière d'agricul-

ture, lors d'une conférence de presse tenue la semaine dernière à Angers même. Rappelant les engagements pris par la gauche en 1981, qui comportaient « la garantie et l'amélioration des revenus des exploitations familiales agricoles », Claude Poperen demandait une renégociation de l'accord de Bruxelles afin d'éviter aux paysans français de subir les conséquences d'une situation dont ils ne sont pas responsables.

Il rappelait les six propositions faites par les candidats communistes aux élections européennes, telles que Georges Marchais, André Lajoie et le leader paysan Emmanuel Maffre-Baugé les ont récemment exposées devant plus de 300 jeunes paysans à Paris.

Prendre des mesures nationales pour mieux soutenir les cours. Au cas où la mesure inique que constituent les quotas laitiers seraient maintenue, faire en sorte que celle-ci épargne les jeunes, comme les petits et moyens paysans français. Réduire les coûts et charges de production. Mieux aborder le problème du foncier de façon à favoriser l'installation des jeunes. Fonder la parité sociale pour les paysans : la retraite à 60 ans, un bon statut pour les agricultrices. Sixième mesure, enfin : assurer l'installation de jeunes paysans.

Ces mesures sont d'autant plus urgentes que le revenu agricole a recommencé à chuter en 1983. Les séquelles de la politique agricole de la droite, le Marché Commun agricole

portent des coups terribles à notre agriculture et exigent en réponse une riposte vigoureuse. La droite s'est disqualifiée durant les précédents septennats, l'intégration européenne s'est révélée négative.

Les communistes l'avaient analysé au moment de la création du Marché Commun, ils l'ont redit lorsque la Grande-Bretagne y a fait son entrée. Aujourd'hui, à nouveau, ils mettent en garde les Français, dont les agriculteurs. Ceux qui veulent la garantie de l'exploitation familiale, dans une campagne renouée, pour une agriculture française puissante, dans le cadre d'un Marché Commun amélioré, voteront communiste le 17 juin.

## AMIS LECTEURS

Adressez vos versements à

FEDERATION  
DE LOIRE-ATLANTIQUE  
DU PARTI  
COMMUNISTE  
FRANÇAIS  
41, rue des Olivettes  
44000 NANTES

Libellez les chèques  
à Gilles BONTEMPS  
C.C.P. 4 400-47 W  
NANTES



## Souscription Nationale

(10<sup>e</sup> Liste arrêtée au 4.06.84)

Report : 36 436,75 F

VAL DE LOIRE	3 000,00 F
SAINT-NAZAIRE	
Jean Bourmaud	100,00 F
Pierre et Suzanne Mahé	200,00 F
Tour du Commerce	26,00 F
Marguerite Boy	150,00 F
PAYS DE RETZ	
Cellule Robert Albert :	
Robert Dhéry	150,00 F
LA BAULE	
Mme Eliane Chazel	50,00 F
SAINT-SEBASTIEN	
Marcel Guillé	100,00 F
NANTES	
Cellule Rossi - Cheminots service des trains	130,00 F
Cellule Péri-Auffret - Bénéfice muguet	150,00 F
Carichon Albert	10,00 F
Mercier Xavier	20,00 F
Crossouard Lucette et Pierre	100,00 F
Cellule Chauvin, Chantenay - muguet + H.D.	484,00 F
Goyault R.	50,00 F
Jade S.	12,00 F
CHATEAUBRIANT	
Cellule Pierre Guéguen	500,00 F
Billard Alain	30,00 F
Bonnier Michel	100,00 F
Chazé Paul	50,00 F
Rembeaux Maryse	30,00 F
Le Lijour Olivier	30,00 F
Gozalo J.-L.	10,00 F
Prud'homme Henri	200,00 F
Oger Bruno	10,00 F
Beaufils Gilles	20,00 F
Doaud Armelle	10,00 F
Anonymes	40,00 F

Total 10<sup>e</sup> liste : 5 762,00 F

A reporter : 42 198,75 F

### RECTIFICATIF

Sur la 9<sup>e</sup> liste, section de Saint-Nazaire, il fallait lire MICHENAUD Alfred et non MIELENAND Alfred. Veuillez nous excuser pour cette erreur.

## Les salariés de chez Waterman avec la C.G.T.

### Le 17 Juin, que Francine ne compte pas sur nous

Le syndicat C.G.T. de chez Waterman ne peut accepter sans mot dire les déclarations de Francine Gomez, P.D.G. de l'entreprise de St-Herblain, et candidate aux élections européennes.

En déclarant : « Les syndicats ont naturellement leurs positions et les défendent, mais on tire tous la charrue dans le même sens », le P.D.G. de chez Waterman manie habilement les arguties.

La C.G.T., dans l'entreprise, considère qu'il y a là une utilisation malhonnête et à des fins politiques évidentes, de la réalité sociale et syndicale de l'entreprise.

La C.G.T. recueille plus de 70 % des suffrages exprimés par les salariés de la production et obtient la majorité absolue dans l'ensemble du personnel. Cette confiance des salariés s'est gagnée au fil du temps, sur la base d'une activité quotidienne, se heurtant frontalement à la stratégie sociale et économique de Mme Gomez. Cette

stratégie ne dépare en rien de celle du C.N.P.F.

Le statut social des salariés, leurs acquis sont le résultat des luttes syndicales.

C'est sous la pression de celles-ci qu'au mois de février, le P.D.G. de chez Waterman a dû revoir ses prétentions de porter de sérieux coups au pouvoir d'achat.

Le social de Mme Gomez, c'est également une diminution constante des effectifs salariés, la fermeture de la crèche, l'utilisation des fonds publics...

Non, l'entreprise Waterman n'est pas un îlot de tranquillité.

Waterman est une entreprise avec son patron de combat, même s'il est au féminin, un puissant syndicat C.G.T. qui organise la lutte nécessaire à la négociation des revendications.

Les salariés de chez Waterman, comme tout électeur, le 17 juin, pourront s'exprimer. Le syndicat C.G.T. les encourage à ce que leur choix soit le prolongement de leur lutte journalière, pour le plein emploi, les salariés et le progrès social.



SOPARECO fournisseur des crèches • écoles • restaurants scolaires • bâtiments et services municipaux • foyer de jeunes • foyer personnes du 3<sup>e</sup> âge • colonies de vacances • centre de vacances, vous propose :

#### Linge de maison

- draps confectionnés, sacs de couchage
- housses de traversins, taies oreillers
- toile au mètre
- oreillers, traversins
- couvertures, couvre-lits, molletons
- essuie-tout, mouchoirs
- torchons
- serviettes de table
- serviettes et gants de toilette, drap de bain
- éponge spécial enfant

#### Vêtements de travail

- gants de travail
- vêtements de cuir
- vêtements de protection
- tabliers tous usages
- chaussures de travail
- vêtements de pluie, de sécurité
- vêtements pour personnel de cuisine
- blouses pour personnel médical, administration
- vêtements travail hommes

#### Uniformes

- hôtesses
- appariteurs
- majorettes

#### Vestiaire

- colonies de vacances
- rentrée des classes
- classes de neige
- layette

#### Cadeaux

- pour la fin de l'année, B.A.S.
- aux militaires du contingent
- aux lauréats d'examens
- de jumelage
- pour Catherinettes
- pour noces d'or
- pour retraités
- cadeaux fête des mères
- cadeaux journée internationale des femmes

#### Cadeaux personnalisés aux armes des villes

- porte-clés
- médailles toutes dimensions
- mazagrans porcelaine
- cendriers porcelaine
- coupe papier
- drapeaux de table
- fanions

#### Feux d'artifice Pavoisement

# GRAND-LIEU : 450 hectares en réserve

Les derniers jours de mai ont vu la naissance, sur le lac de Grand-Lieu, d'une réserve naturelle de 450 hectares.

Cette initiative revient aux chasseurs eux-mêmes. Le président national, M. Hamelin, très

crues, d'une superficie à peu près égale. C'est une zone humide qu'il s'agit de préserver.

Autre similitude : placés sur la route des grandes migrations ces deux sites servent de zones de repos et d'alimentation.

créé il y a plusieurs années une réserve de 725 ha et s'apprête à en faire une seconde. Voilà pour les similitudes.

## Les différences :

Le lac de Grand-Lieu était la propriété privée de quelques personnes : Guerlin le parfumeur, Giraudet le cartonier et Bouin l'agro-alimentaire. Voilà pour l'essentiel.

Seuls 15 à 19 pêcheurs ont le droit de circuler sur le lac pour exercer leur métier.

La Brière, c'est 7 500 ha de marais indivis, propriété des habitants des 21 communes. Chacun peut y chasser ou y pêcher selon les usages.

L'ouverture en Brière, c'est 1 500 à 2 000 chasseurs qui se livrent à une vraie partie sportive, s'enfoncent dans la vase à mi-cors... et chacun ne revient pas forcément gagnant.

Sur le lac, c'est une dizaine de chasseurs dans une tarne, qui abattent entre 1 000 et 2 000 canards qui sont agrainés, ce qui ne leur laisse que peu de chance.

Il est d'ailleurs curieux qu'à l'occasion de cette initiative, la presse en général ait peu parlé des chasses Guerlin faites avec Giscard d'Estaing lui-même...

Nous trouvons par contre troublant que la ville de Nantes, si près du lac, n'ait eu aucune initiative en sa direction alors qu'elle participe au Parc régional de Brière. Sans doute pour ne pas déranger les amis?...

Michel Moreau, conseiller général, avait en son temps traité de cette question et Michel d'Ornano, ministre de l'Environnement en 1979, n'a jamais répondu à son engagement de

nous faire parvenir l'accord Etat-Guerlin.

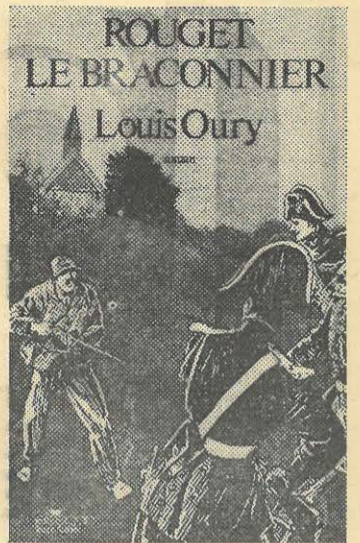
Il reste que l'initiative du 29 mai est positive. Elle ne fait que confirmer l'intérêt que portent les chasseurs à la protection de la nature, de la faune et de la flore.

Et nous ne pouvons trouver meilleure conclusion que ce passage de Georges Marchais écrit après sa visite du lac à Passay en 1979 :

« ... Il est en effet tout simplement absurde, aberrant, de prétendre que la chasse serait responsable de la disparition de certaines espèces, qu'elle mettrait en cause les équilibres naturels. C'est vraiment ne rien connaître à la chasse que d'accuser ses pratiquants d'être des ennemis de la nature! Comme si on pouvait être chasseur sans aimer la nature!... »

« En fait, avec tous ceux qui aiment la chasse, avec tous ceux qui se sont penchés avec sérieux sur ce problème, j'affirme que les chasseurs et leurs sociétés sont des défenseurs parmi les plus actifs de la préservation de la faune... Si l'on veut s'en prendre aux véritables saccageurs de la nature — qui, eux, existent bien — ce n'est pas vers les chasseurs qu'il faut porter son regard. »

« Mais de ceux-là, ceux qui partent aujourd'hui en guerre contre la chasse populaire ne veulent pas en entendre parler. Pendant qu'ils mettent les chasseurs en accusation, ils se gardent bien de dénoncer les causes réelles de la destruction de la faune. Ils ne disent rien des grandes pollutions industrielles qui ravagent nos vallées, nos fleuves et nos côtes maritimes. Ils ne disent rien des conséquences redoutables de certains aménagements anarchistes qui aboutissent à la destruction des lieux d'accueil et des habitats nécessaires à la faune, les zones humides, les forêts, les landes, etc... »



Le romancier Louis OURY, auteur de « Les Prolos » et « Mon Village à l'ère nucléaire » vient de faire paraître à Messidor

## « ROUGET LE BRACONNIER »

Il s'agit d'un roman historique qui fait revivre les aventures de ce braconnier bien connu dans l'Ouest et qui s'est trouvé, un peu malgré lui, transformé en symbole de lutte contre le Second Empire.

Louis OURY qui s'est appuyé sur une documentation sérieuse, évoque aussi les luttes des perreyeux de Trélazé, la société secrète « La Marianne », les combats des socialistes de l'époque et le rôle méconnu joué par Victor Hugo dans les luttes sociales de la région.

Louis OURY se tiendra à votre disposition le samedi à la librairie de la fête.



Dans le Parc Paysager de Saint-Nazaire, une opération réussie au départ par des chasseurs et qui permet de voir faire étape, en pleine ville, à des centaines de migrateurs. Ici, des sédentaires dont des oies, des pirots se restaurent.

entouré, guidé par les pêcheurs, a fait le tour de cette réserve qui entrera en fonction le 1<sup>er</sup> février 1985.

Le lac de Grand-Lieu est au sud de la Loire ce qu'est la Brière au nord : un immense réservoir d'eau, écrivain de

Aujourd'hui, la fondation nationale pour la protection des habitats de la faune sauvage a créé une réserve de 450 ha à Grand-Lieu. En Brière, l'association des chasseurs, en accord avec la commission syndicale de Grande Brière Mottière, a

## BRETAGNE LOIRE EQUIPEMENT

s'honore de la confiance de nombreux Comités d'Entreprises et est à votre service dans les domaines suivants :

<p><b>DÉPARTEMENT CONSTRUCTION</b></p> <ul style="list-style-type: none"> <li>• Construction industrialisée pour gymnases, salles polyvalentes</li> <li>• Terrains de football et tennis</li> <li>• Coordination et assistance pour projets de villages vacances, centre de loisirs...</li> </ul>	<p><b>DÉPARTEMENT MATÉRIEL DE BUREAU</b></p> <ul style="list-style-type: none"> <li>• Machines à écrire et à calculer</li> <li>• Caisses enregistreuses</li> <li>• Photocopieurs</li> </ul>
<p><b>DÉPARTEMENT CUISINE</b></p> <ul style="list-style-type: none"> <li>• Équipement et matériel pour cuisines et buanderies</li> </ul>	<p><b>DÉPARTEMENT AUDIOVISUEL</b></p> <ul style="list-style-type: none"> <li>• Sonorisation - Vidéo - Labo photo</li> <li>• Photo - Cinéma</li> </ul>
<p><b>DÉPARTEMENT MOBILIER</b></p> <ul style="list-style-type: none"> <li>• Mobilier de bureau</li> <li>• Bibliothèque</li> <li>• Salles de réunions</li> <li>• Mobilier pour restaurants</li> <li>• Équipement de villages vacances</li> </ul>	<p><b>DÉPARTEMENT JOUETS - CADEAUX</b></p> <ul style="list-style-type: none"> <li>• Jouets et cadeaux pour fête des mères</li> <li>• Objets personnalisés</li> <li>• Arbres de Noël</li> </ul>
<p><b>DÉPARTEMENT IMPRESSION</b></p> <ul style="list-style-type: none"> <li>• Papier offset et duplicateur</li> <li>• Matériel d'impression et de façonnage</li> </ul>	<p><b>DÉPARTEMENT SPORTS - CAMPING</b></p> <ul style="list-style-type: none"> <li>• Vêtements et articles de sports</li> <li>• Vêtements de travail</li> <li>• Matériel de camping</li> <li>• Équipement sportif</li> </ul>

**BRETAGNE LOIRE EQUIPEMENT**

50, rue Louis-Braille - 56100 LORIENT - Tél. (97) 21.65.71

## Si vous êtes absents le 17 Juin, utilisez le vote par procuration

Dans un scrutin national à la proportionnelle où chaque voix compte, le vote par procuration revêt une importance accrue. D'autant que s'y ajoute, le 17 juin, une période de vacances pour une partie de la population. Il est donc utile de faire connaître leurs droits à tous les électeurs qui se trouveraient dans l'impossibilité de voter le jour de l'élection.

Qui peut voter par procuration ?

1. — Les personnes absentes de leur localité pour :

- leurs congés,
- les malades ou personnes suivant une cure sur prescription médicale,
- les sportifs en déplacement,
- toutes personnes pouvant justifier de raisons professionnelles les plaçant dans l'impossibilité d'être présentes.

2. — Les personnes qui ne peuvent se déplacer : invalides, personnes âgées, malades...

Comment faire établir une procuration ?

1. — Electeurs pouvant se déplacer. Se rendre à la mairie de sa commune ou au commissariat de police ou à la gendarmerie ou au tribunal d'instance.

2. — Electeurs ne pouvant se déplacer. Ecrire au commissaire de police ou à la gendarmerie une lettre avec nom, prénom, adresse, indiquant une demande de vote par procuration. Joindre obligatoirement un certificat médical justifiant que l'intéressé ne peut se déplacer ni actuelle-

ment ni le jour du scrutin. Au reçu de cette lettre, un fonctionnaire de police se rendra à domicile enregistrer la demande ainsi que le nom du mandataire.

3. — Electeur absent de la commune et ne pouvant y retourner pour le vote (raisons familiales, professionnelles, scolaires, service militaire, vacances, etc...), s'adresser au commissariat ou gendarmerie du lieu de son actuelle résidence.

### Précisions :

Dans tous les cas, le mandataire doit être inscrit sur les listes électorales de la commune de l'électeur qui lui donne procuration. Il ne peut posséder plus de deux procurations. Les électeurs dont la demande de procuration est justifiée par le départ en vacances ou des raisons familiales doivent justifier leur demande en fournissant une attestation de l'employeur sur la date des congés payés. Une attestation sur l'honneur peut suffire (vérifier auprès du commissariat). En cas de maladie, on peut faire établir un procuration jusqu'à 48 heures avant le jour du vote. Mais il est recommandé, dans la mesure du possible, de commencer les démarches administratives dès maintenant.

Des lecteurs nous signalent quelques difficultés pour se procurer les formulaires. Rappelons qu'ils ont tout intérêt, en cas de difficultés, à consulter les élus communistes de leur ville et leur demander leur appui.