

LOIRE ATLANTIQUE **les** **nouvelles**

Hebdomadaire départemental du Parti Communiste Français - Numéro 354 - 7 Février 1985 - Prix 1 F 50

Le 25^{ème} CONGRÈS poursuit ses travaux

**Avec
L'HUMANITÉ**

**Depuis mercredi et
jusqu'à mardi**

Le congrès est vécu en direct

VENTE EXCEPTIONNELLE

de

L'HUMANITÉ-DIMANCHE

les 15 - 16 et 17 février

**Passez vos commandes jusqu'à mardi
et informez la fédération**

**Les Communistes veulent rassembler
autour d'objectifs anti-crise.**

**Pour trouver une issue à la crise
construisons un socialisme
démocratique et autogestionnaire.**

Notre délégation au 25^{ème} Congrès

**BERTHAUD Michelle - BONTEMPS Gilles -
BRIZAY Pascal - COUPEL Jean-Yves - DOUS-
SIN Serge - GUINARD Michel - LAMATA-
BOIS Jean-Claude - LE HERISSE Joëlle -
POPEREN Claude - RABALLAND Marylène -
RICA Michel - RINCE Gérard - ROCHER
Maurice - VINCE Yan.**



DES ASSEMBLÉES POPULAIRES

**Pour débattre des idées du 25^e Congrès
Gagner des forces au Parti**

Les assemblées populaires qui se tiennent avec la remise des cartes sont autant d'occasion de dialogue sur ce que proposent les communistes pour sortir notre pays de la crise.

Le contenu du 25^e congrès le démontre, seuls les communistes proposent du neuf, alors que partout c'est l'invitation à se résigner, à accepter la crise. Les communistes ouvrent le chemin de l'espoir, celui

de la lutte, du rassemblement pour construire.

Au cours des assemblées tenues, près de 50 personnes ont adhéré au parti. Comme ce dernier week-end à Pornic (3), à La Plaine (4) où six jeunes ont également rejoint la Jeunesse communiste et créé leur cercle, ou encore au cours de l'Assemblée des Hospitaliers Nantais. (Notre photo).

UNE MISE AU POINT DE LA FÉDÉRATION DU P.C.F. AUPRÈS DE FR3

... à propos d'une « information » donnée au journal télévisé et concernant notre camarade Claude POPEREN, membre du Bureau Politique du P.C.F., notre fédération tient à vous faire part de ses protestations. La seule déclaration que nous avons diffusée à la presse est celle qui popularise la composition des organismes de direction de notre fédération élus dimanche dernier et notre délégation au 25^e Congrès. Nous ne pouvons admettre que vous puissiez attribuer à notre fédération une déclaration qu'elle n'a jamais faite. Nous vous demandons de bien vouloir vérifier la source de cette « information » et d'apporter aujourd'hui même un démenti dans votre journal régional, en faisant connaître notre réaction. Veuillez croire, Monsieur le Rédacteur en Chef, à notre attachement à un service public honnête et pluraliste de l'information...

LES KORRIGANS

8, avenue de la République

ST-NAZAIRE

Tél. 22.44.79

LES NANAS

PALACE

ÇA N'ARRIVE QU'A MOI

LES RUES DE L'ENFER
(Int. - 18 ans)

PHILADELPHIA EXPERIMENT

HORAIRES LES KORRIGANS

Salle 1 : j. v. l. m., 14 h 15 - 20 h - 22 h 45 ; s. d., 13 h 45 - 16 h - 18 h 15 - 20 h - 22 h 45.

Salle 2 : j. v. l. m., 14 h 15 - 20 h 10 - 22 h 10 ; s. d., 14 h 10 - 16 h 10 - 18 h 10 - 20 h 10 - 22 h 10.

Salle 3 : j. v. l. m., 14 h 15 - 20 h 15 - 22 h 15 ; s. d., 14 h 15 - 16 h 15 - 18 h 15 - 20 h 15 - 22 h 15.

Salle 4 : j. v. l. m., 14 h 15 - 20 h 20 - 22 h 20 ; s. d., 14 h 20 - 16 h 20 - 18 h 20 - 20 h 20 - 22 h 20.

Salle 5 : j. v. l. m., 14 h 15 - 20 h 05 - 22 h 15 ; s. d., 13 h 55 - 16 h 05 - 18 h 15 - 20 h 20 - 22 h 30.

Directeur de la publication : Maurice ROCHER
41, rue des Olivettes - NANTES

Imprimerie Commerciale
32, boulevard Laënnec - RENNES
C.P.P.P n° 52 987

UGC APOLLO



5 NOMINATIONS AUX "CESARS"

21^e SEMAINE • 45 000 ENTREES

UGC APOLLO
7 SALLES • 7 FILMS
REPONDEUR : 20.15.31

20 000 LIEUES SOUS LES MERS

TRAIN D'ENFER

ÇA N'ARRIVE QU'A MOI

LE TELEPHONE SONNE TOUJOURS DEUX FOIS

RAZORBACK (Int. - 13 ans)

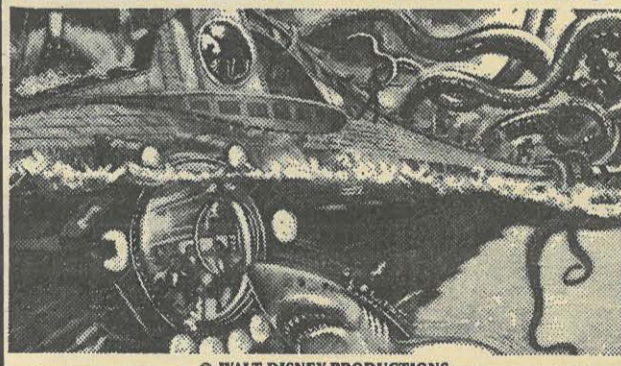
LES RIPOUX

LA CORDE RAIDE (Int. - 13 ans)

UGC APOLLO

2 GÉANTS DE L'AVENTURE ET DU GRAND SPECTACLE!
Une Super-Production de WALT DISNEY / d'après le Chef-d'Œuvre de JULES VERNE

20.000 LIEUES SOUS LES MERS



© WALT DISNEY PRODUCTIONS

UGC APOLLO



LA CORDE RAIDE

"TCH-TROPE" Avec CLINT EASTWOOD et GENEVIÈVE BUJOLD, avec la participation de DAN HEDAVA, ALISON EASTWOOD, JENNIFER BECK. Produit par CLINT EASTWOOD et FRITZ MANES. Musique de LENNIE NIEHAUS. Écrit et Réalisé par RICHARD TUGGLE.

UN SUPERBE POLAR !!

KATORZA GAUMONT



ANÉMONE - LAURA ANTONELLI - JOSIANE BALASKO - MICHEL BOUJENAH - MARIE-ANNE CHAZEL - CHRISTIAN CLAVIER - MICHEL GALABRU - ROLAND GIRAUD - GERARD JUGHOT - MARTIN LAMOTTE - LUIS REGO

TRANCHES DE VIE



SCÉNARIO ET DIALOGUE GÉRARD LAUZIER

ARIEL GAUMONT



Un monde au-delà de vos rêves.
Un film au-delà de votre imagination.

DUNE
UN FILM DE DAVID LYNCH

A L'AFFICHE A NANTES

- APOLLO**
- 1 - 13 h 15 - 15 h 50 - 19 h 15 - 21 h 50 (film 20 mn plus tard) ; 20 000 LIEUES SOUS LES MERS. + s. 23 h 50 : LE TELEPHONE SONNE TOUJOURS DEUX FOIS.
 - 2 - 14 h - 16 h - 20 h - 22 h (film 25 mn plus tard) + s. 0 h : TRAIN D'ENFER.
 - 3 - 14 h 10 - 16 h 10 - 19 h 40 - 21 h 45 (film 20 mn plus tard) + s. 23 h 50 : ÇA N'ARRIVE QU'A MOI.
 - 4 - 13 h 50 - 15 h 50 - 19 h 50 - 21 h 50 (film 20 mn plus tard) + s. 23 h 50 : LE TELEPHONE SONNE TOUJOURS DEUX FOIS.
 - 5 - 14 h 10 - 16 h 15 - 19 h 50 - 21 h 55 (film 25 mn plus tard) + s. 24 h : RAZORBACK.
 - 6 - 13 h 50 - 16 h 55 - 19 h 55 - 22 h (film 15 mn plus tard) + s. 0 h 10 : LES RIPOUX.
 - 7 - 13 h 40 - 16 h - 19 h 45 - 22 h 05 (film 20 mn plus tard) + s. 0 h 25 : LA CORDE RAIDE.

- COLISEE**
- 1 - 14 h 15 - 19 h 20 - 22 h + dim. 14 h - 16 h 30 - 19 h 20 - 22 h : KAOS (VO).
 - 2 - 14 h 15 - 19 h 20 - 22 h + dim. 14 h - 16 h 30 - 19 h 20 - 22 h : COTTON CLUB (VO).
 - 3 - Tous les jours, 14 h - 16 h - 20 h - 22 h : URGENCE.

- GAUMONT**
- 1 - 13 h 45 - 16 h 30 - 19 h 15 - 22 h : DUNE.
 - 2 - 13 h 50 - 15 h 55 - 19 h 55 - 22 h + dim. 18 h : ÇA N'ARRIVE QU'A MOI.
 - 3 - 13 h 50 - 15 h 55 - 19 h 55 - 22 h + dim. 18 h : LA COMPAGNIE DES LOUPS.
 - 4 - 13 h 50 - 15 h 55 - 19 h 55 - 22 h + dim. 18 h : LES NANAS.
 - 5 - 13 h 45 - 15 h 55 - 19 h 50 - 22 h + dim. 18 h : TRANCHES DE VIE.
 - 6 - 14 h 15 - 16 h 30 - 19 h 45 - 22 h : PAROLES ET MUSIQUE.

- KATORZA**
- 1 - 14 h - 16 h - 20 h - 22 h : JE VOUS SALUE MARIE.
 - 2 - 13 h 50 - 16 h - 19 h 50 - 22 h : TRANCHES DE VIE.
 - 3 - 14 h 15 - 20 h 15 + dim. 14 h - 17 h - 20 h 15 : AMADEUS.
 - 4 - 13 h 45 - 16 h - 19 h 45 - 22 h : A NOUS LES GARÇONS.
 - 5 - 13 h 50 - 16 h - 19 h 50 - 22 h : ELEMENT OF CRIME (VO).
 - 6 - 14 h - 16 h - 20 h - 22 h : URGENCE.

- CINEMATOGRAPHE**
- Mercredi, samedi, 14 h 30 et 16 h 30 : LA GUERRE DES ETOILES.
 - 19 h 40 + dim. 16 h 30 - 19 h 40 : LES SAINTS INNOCENTS (VO).
 - 21 h 45 : GUN CRAZY (VO).

- OLYMPIA**
- 14 h - 16 h - 20 h - 22 h :

RENDEZ-VOUS A BROAD STREET (VO) (Dolby stéréo).

- ARIEL**
- 1 - Tous les jours : 14 h - 16 h 10 - 20 h - 22 h 10 : RAZORBACK (Int. - 13 ans).
 - 2 - Tous les jours : 13 h 45 - 16 h 30 - 19 h 30 - 22 h 15 : DUNE (dolby-stéréo)



place du commerce
48.29.95

DUNE
(dolby-stéréo)

ÇA N'ARRIVE QU'A MOI

LA COMPAGNIE DES LOUPS

LES NANAS

TRANCHES DE VIE

PAROLES ET MUSIQUE

LES FILMS DE LA SEMAINE
(VOIR PAGE 3)

A. F. O. : LICENCIER OU CONSTRUIRE

Depuis dix ans, déjà, les travailleurs des A.F.O. sont en lutte pour conserver leur emploi.

Depuis dix ans, ils revendiquent qu'une politique gouvernementale, cohérente, soit définie en matière de réparation navale.

Depuis dix ans, ils clament qu'il ne s'agit pas seulement de l'existence de leur entreprise, mais bien de toute une industrie dans un pays où la majorité de nos échanges commerciaux se fait par voie maritime et avec le souci de préserver l'indépendance nationale.

Le patronat a commencé le démantèlement de l'entreprise en 1972, lorsque à Donges, les A.F.O. ont abandonné les réparations et transformations de wagons citerne.

Il a continué en 1975, abandonnant pour St-Nazaire la construction de petites unités tels les remorqueurs. Il a voulu donner une autre vocation à l'établissement de Saint-Nazaire : transformer les navires. L'entreprise a ainsi été placée dans un contexte tel, qu'elle s'est retrouvée en concurrence avec d'autres chantiers ayant d'autres moyens.

La restructuration commencée en 1976 s'est faite en diminuant les effectifs : 720 personnes en 1975, 440 en 1985.

Globalement, la France compte aujourd'hui 4 500 personnes dans ses principaux chantiers alors qu'il y en avait plus de 10 000 auparavant.

POURQUOI DES SOLUTIONS EXISTENT :

1) Construire, réparer, transformer français.

Protectionnisme ! diront certains mais cela se justifie à plus d'un titre. Par exemple, de 1978 à 1983 :

- Belgique, 100 % des commandes ont été nationales.
- Allemagne, 64 %.
- Danemark, 64 %.
- Italie, 74 %.
- Pays-Bas, 67 %.
- Royaume-Uni, 60 %.
- France, 48 %.

Entre le 1-9-82 et le 1-9-83, sur treize navires acquis par l'armement français, neuf ont été construits à l'étranger et quatre seulement en France. De juillet 82 à mai 84, quarante quatre navires de compagnies françaises se sont faits réparer à l'étranger.

2) Augmenter la flotte de commerce française.

Avec 3 500 km de côtes, une ouverture sur quatre mers et océan, la France est le troisième pays du monde de par sa zone économique exclusive maritime. Pourtant, la flotte française n'est pas en rapport avec ses capacités puisqu'elle ne se classe qu'au neuvième rang mondial en 1982.

Selon la direction générale des Douanes, 61 % de nos échanges se font par voie maritime, mais seul 26 % de ceux-ci sont couverts par le pavillon français. On arrive à la situa-

tion paradoxale d'un pays possédant un littoral important, une industrie de la construction navale qui l'est tout autant, et dont la balance des transports maritimes est structurellement déficitaire, alors qu'elle est excédentaire pour des pays comme la Norvège ou le Japon.

Le premier objectif de la politique maritime de la France devrait donc être de résorber ce déficit. Cela implique de porter le taux de couverture de nos échanges à 50 %. Pour atteindre ce chiffre, il est nécessaire de construire :

- 20 navires pour le cabotage pétrolier.
- 15 navires pour le transport de vrac de 100 000 T.
- 16 navires pour le transport de marchandises diverses.
- 4 navires pour le transport de produits chimiques.
- 20 navires de petit tonnage pour le cabotage national.

3) Rétablir les visites annuelles.

L'espacement des visites et réparations ne fait qu'aggraver la situation. Pour faire des économies, les armateurs procèdent aux révisions tous les 2, voir 3 ans. Des dérogations sont même accordées pour allonger encore ces délais. Certains navires sont devenus de véritables cerceaux flottants, contribuant ainsi aux risques de catastrophes écologiques telle celle de « l'Amoco-Cadiz ».

4) Supprimer les navires hors normes et les pavillons de complaisance.

Les navires hors normes et les pavillons de complaisance ont une même particularité pour 90 % d'entre eux : ils devraient être en chantiers de démolition. Le reste de ces navires pourrait être transformé ou est relativement récent.

Ce ne sont pas les marins de Saint-Nazaire ou de Nantes qui contrediront cette dure réalité. Ils ont trop contribué à défendre ces équipages dit du tiers monde qui ne savent pas toujours ce qu'est un WC sur un navire, qui ne savent pas ce qu'est un salaire, tellement l'exploitation est âpre et inhumaine.

Comme vous avez pu le lire, des solutions existent pour, non pas maintenir, mais développer la construction et la réparation navale.

La politique de casse de nos Industries, commencée hier avec la droite et poursuivie aujourd'hui avec le Parti Socialiste, doit cesser. C'est le sens de la lutte des travailleurs des AFO pour que le plan Fabius, présenté par le Comité interministériel de restructuration industrielle et prévoyant 140 nouveaux licenciements, après les 101 suppressions d'emplois de fin 84, soit définitivement mis à la poubelle.

C'est aussi le sens du combat des communistes de l'entreprise qui contribuent pour leur part à la lutte pour que les A.F.O. vivent.

Y. LEMOINE.

Les films de la semaine

- **DUNE.** — Film fantastique de David Lynch.
- **FRANCHES DE VIE.** — Film de François Lettieri, avec Anémone, Laura Antonelli, J. Balasko, M. Galabru, G. Jugnot, J.-P. Cassel, P. Mondy, etc...
- **20 000 LIEUES SOUS LES MERS.** Jules Verne, avec la magie de Walt Disney...
- **RENDEZ-VOUS A BROAD STREET.** Film réalisé par Peter Webb. Avec : Paul McCartney, Ringo Starr, Linda McCartney, Barbara Bach.
- **L'ELEMENT DU CRIME.** — Film de Lars von Trier, avec Michael Elphick, Esmond Knight, Me Me Lei, Jerold Wells.
- **ÇA N'ARRIVE QU'A MOI.** — Film de Francis Perrin. Avec Francis Perrin, Véronique Genest, Bernard Blier, François Perrot, Christiane Minazzoli, Roland Blanck.
- **RAZORBACK.** — Film de Russel Mulcahy. Avec Gregory Harrison, Arkie Whiteley, Bill Kerr, Chris Hayward, David Arque, Judy Morris.
- **LES NANAS.** — Film de Annick Lanod. Avec Marie-France Pisier, Macha Méril, Dominique Lavanant, Clémentine Célarité, Sophie Arthur, Catherine Samie, Marilu Marini.
- **JE VOUS SALUE MARIE.** — Film de Jean-Luc Godard. Avec : Myriam Roussel, Thierry Rode, Philippe Lacoste, Johan Leysen, Anne Gauthier.

- **PHILADELPHIA EXPERIMENT.** — Film réalisé par Stewart Raffill. Avec : Michael Pare, Nancy Allen, Bobby Di Cicco.
- **URGENCE.** — Film réalisé par Gilles Béhat. Avec : Richard Berry, Fanny Bastien, Bernard-Pierre Codureau, Nathalie Courval, Jean-François Balmer.
- **LA COMPAGNIE DES LOUPS.** — Film réalisé par Neil Jordan. Avec : Angela Lansbury, David Warner, Mica Bergese, Sarah Patterson.
- **PALACE.** — Film d'Edouard Molinaro, avec Claude Brasseur, Daniel Auteuil, Gudrun Landgrebe, Jean-Pierre Castaldi, Jean-Michel Dupuis, Leslie Malton.
- **LES SAINTS INNOCENTS.** — Film réalisé par Mario Camus. Avec : Francisco Rabal, Alfredo Landa, Terele Pavez, Belen Baltesteros.
- **LES RUES DE L'ENFER.** — Film réalisé par Danny Steinmann. Avec : Linda Blair, Robert Dryer, John Vernon, Sal Landi.
- **KAOS, CONTES SICILIENS.** — Film réalisé par Paola et Vittorio Taviani. Avec : Margherita Lozano, Orazio Torrisi, Biagio Barone, Laura Mollica, Claudio Bigagli, Massimo Bonetti, Regina Bianchi, Omero Antonutti.
- **LA CORDE RAIDE.** — Film de Richard Tuggle, avec Clint Eastwood, Geneviève Bujold, Dan Hedaya, Alison Eastwood, Jennifer Beck.

Les Vétérans ont tenu leur assemblée

De nombreux camarades ayant au moins quarante années d'appartenance au parti se sont retrouvés fin janvier pour l'assemblée générale de l'Amicale à la Fédération. Gilles Bontemps les accueillait avec les membres du Secrétariat fédéral présent à Nantes, Il s'adressait aux parti-

cipants, brossant un tableau de la situation politique à la veille du 25^e congrès et exposa les tâches des communistes, il insista particulièrement sur la contribution que les vétérans peuvent apporter aux actions du Parti et immédiatement à la campagne des cantonales.

Le repas se poursuivit dans une atmosphère de fête au son de l'accordéon. Au cours de cette journée chaleureuse, Gilles Gravoille, ancien député, ancien secrétaire de la Fédération et président de l'Amicale, remit aux vétérans la carte 85 de celle-ci.

MONTALEV - Drôle de changement...

En juillet 1984 il y a eu 71 licenciements demandés sur l'agence Montalev de St-Nazaire. 31 licenciements ont été accordés par les Ministères des Affaires Sociales et de la Solidarité nationale chargés de l'emploi.

A cette époque, la Direction Montalev assurait l'administration et aux hommes politiques que cette « charrette » allait suffire et permettre la relance de l'entreprise vers les cimes du profit.

Cette décision a été annulée en décembre 84 par la lutte de la C.G.T. introduisant une procédure au Tribunal administratif.

Une erreur de droit commise par l'autorité ministérielle a justifié cette annulation.

La Société Montalev, filiale de GTM Entrepouse — elle-même filiale de Vallourec, vient de déposer un nouveau plan de licenciement de 190 salariés dont 20 représentants du per-

sonnel sur un effectif de 520 personnes restant à l'entreprise.

L'agence de St-Nazaire — effectif 80 salariés — est concernée par ces licenciements.

Parallèlement à ce plan, la Direction transfère le siège social installé à Grenoble, dans les locaux GTM Entrepouse de Paris.

L'agence de St-Nazaire serait-elle transférée à Nantes Bouguenais dans les locaux Entrepouse.

Ces licenciements, s'ils sont accordés et cette mobilité de l'emploi imposée par la Direction vont encore aggraver la situation de l'emploi des salariés de Montalev.

Ces dernières années, les différents directeurs de la Société Montalev venant pour la plupart d'entre eux de GTM Entrepouse, n'ont fait que gérer du chômage dans l'entreprise.

Ils ont utilisé toutes les ressources pouvant provenir des fonds de l'Etat, ou ont procédé à des licenciements délaissant

l'activité commerciale, sous-traitant des travaux, laissant tomber le carnet de commande presque à zéro.

Cette politique de la Direction Montalev amenant à plus ou moins brève échéance la disparition de l'entreprise.

La C.G.T. soutient que les licenciements n'ont jamais rien réglé. Elle a chaque fois fait des propositions permettant de maintenir l'emploi. Aucune de ses propositions n'ont été retenues par la direction. Les pouvoirs publics et les Administrations concernées ont été informés en leur temps de ces propositions.

La C.G.T. ne croit pas que c'est à ce « changement » — qu'aspirent les salariés de l'entreprise en mai 81. Les Pouvoirs publics et les administrations concernés auront aussi une part de responsabilité dans toutes décisions allant à l'encontre du droit au travail concernant chaque salarié.

TRICOSTA FERME, mais les travailleuses ne l'entendent pas ainsi

Lors de l'opération portes ouvertes pour faire connaître leurs produits, les travailleuses de chez TRICOSTA ont reçu une délegation* de la section de Nantes du PCF venue apporter le soutien des communistes nantais.

Dans une déclaration, la section devait notamment souligner :

« Le savoir-faire de 160 salariés, une marque de renom, une entreprise de confection haut de gamme, unique dans la région, mais la société TRICOSTA après avoir empoché des millions de l'Etat sous forme d'aides, liquide.

Non loin de la SEB, c'est à nouveau une activité économique importante qui risque de disparaître à Nantes.

La société Tricosa invoque la crise, celle-ci a le dos large, car une solution industrielle est possible.

Encore faut-il que les pouvoirs publics ne laissent pas les



Les travailleuses manifestent pour leur emploi...

mains libres aux patrons dans leur entreprise de casse.

Défense de l'emploi, mise sur pied d'une solution industrielle : les communistes nantais soutiennent les propositions des 160 salariés de Tricosa.

* La délegation comprenait Jean-Yves COUPEL, secrétaire de la section de Nantes du PCF, Joëlle LEHERISSE, secrétaire fédéral du PCF, Joël BUS-SON, secrétaire fédéral du PCF.

Avec le SNES, les enseignants disent non à une dégradation du service public

Alors que l'investissement dans le système éducatif est une nécessité pour donner à tous les jeunes une formation qualifiante et répondre de façon positive aux problèmes de notre temps, c'est une dégradation sans précédent qui s'annonce pour la rentrée scolaire 85.

D'un côté c'est 2 500 élèves en plus dans les lycées et collèges de notre Académie, c'est la réduction des horaires d'en-

seignement des PEGC et des CPA, c'est la formation des professeurs de technologie et la création de BTS et de l'adaptation qui rendent nécessaire la création d'au moins 320 postes.

De l'autre, ce sont 4 postes qui sont généreusement accordés au lycée, 47 aux collèges pour la rénovation, et 4 pour les enseignements, soit un déficit de 220 postes dans une

Académie considérée déjà comme sous-scolarisée et sous-dotée.

Si rien ne change, les conditions de scolarisation des élèves vont se dégrader (accroissement des effectifs, regroupement et suppression de sections et d'options, renforcement de la ségrégation et de la sélection avec une rénovation mascarade dans les collèges).

Une rentrée dans de telles conditions est inacceptable, en se mettant en grève le 5 février, les enseignants ont montré avec le SNES qu'ils étaient déterminés à se battre. Adapter l'école à une politique de casse industrielle, c'est un mauvais choix, c'est le choix de la pénurie, de la pauvreté culturelle et économique.

Investir dans le système éducatif, c'est au contraire produire une richesse, celle de la qualification, de la compétence, de la responsabilité qui seule permet de faire face aux exigences d'une société moderne et démocratique.

NÉCROLOGIE

Nous avons la douleur de vous apprendre le décès de notre camarade André Ayrault dans sa 68^e année. Ancien principal du collège Jean de Neyman de Saint-Nazaire, ancien élève de l'Ecole Normale Supérieure de l'Enseignement Techni-

que. Vétérans du Parti, il avait adhéré en 1942 pendant la Résistance où il jouait un rôle important. André occupa par la suite

de nombreuses responsabilités au Parti, il fut notamment membre du Secrétariat de la Fédération d'Ille-et-Vilaine. A St-Nazaire, il fut pendant des années membre du Comité de Section.

A ses enfants, nos camarades Bernard et Françoise, à leurs frères, à sa femme et sa famille, « Les Nouvelles » et notre Fédération présentent leurs sincères condoléances.

... NAUTISME ... APRÈS LE SALON

LES BATEAUX...

ARIS-NAVIBUS

C'est un bateau pneumatique français de type Catamaran, ce qui permet d'obtenir une embarcation d'une grande habitabilité liée à une parfaite stabilité. La manœuvrabilité des NAVIBUS est très aisée, grâce à la présence d'une quille gonflable sous la proue du bateau. L'absence de trainée importante se concrétise particulièrement par un bon ratio vitesse/puissance moteur. Ces performances ont d'ailleurs été couronnées en 1984 par deux victoires : « La Route du Saumon » — Nantes-Angers A.R. — en juillet (1^{er} au classement général toutes catégories), et le « Raid Niamey-Bamako » en septembre (1^{er} aux 5 classements : bateaux pneumatiques, bateaux de série, prototypes, cylindrée, marathon). ARIS présente aussi une gamme d'annexes en 5 modèles, Tak 'Sea, de 2,15 m à 2,85 m pour 2 à 4 places et 10 à 20 kg.

BENETEAU

Chantier vendéen dont on remarque trois créations très attendues en voiliers : le First 26, le First 29 et le First Class 7. Nouveautés aussi tant en vedette avec l'Antarès 640 en hors-bord et in-bord, qu'en pêche-promenade avec le California 660 biquille.


ELAN

Bateau de pêche-promenade et sport, fabriqué en Yougoslavie, conçu en polyester renforcé. Très solide, d'une belle finition, pouvant être équipé en in-bord ou hors-bord, on en distingue sept modèles.

EUROVINYL

Bateau pneumatique italien à la gamme très étendue, en prames et annexes. A remarquer : le Blitz, concurrent direct du Zed, très léger. Eurovinyl présente aussi des radeaux de survie homologués en France.

« pêche-promenade », le CAP (2 modèles : 450 et 470), canot breton, coque au tirant d'eau très faible (450 kg), en in-bord et hors-bord en puits, avec ou sans voile. Côté voilier, remarquons le Tonic 23, un 7,30 m (coque de 6,90 m), quillard ou dériveur lesté, hors-bord en puits, confortablement équipé de 4 couchettes, cabine arrière, et facilement transportable sur route (2,50 m de large). Autre voilier très remarqué au Salon, le Sun-Rise (10,50 m), quillard ou dériveur lesté pour la croisière côtière, avec un moteur in-bord. Il est présenté en deux versions : « propriétaire » avec cabine AR, ou « Charter » avec une cabine de deux couchages

MERCURY  **NANTES-NAUTIQUE**
Ets LEROUX
UNE GAMME DE 2,2 A 200 CV
Bateaux : RIO - PIONER
JOUAN DOUDET - ELAN
Pneumatiques : NAVIBUS - ARIS
8 bis, rue Joseph-Caillé (Vierme) NANTES
Tél. 20-02-06

Bateaux Jeanneau
moteurs **EVINRUDE**
Le Grand Large
254, route de Vannes NANTES Tél. 63.37.87
ESSAIS A FLOTS
... VOUS PROPOSE EGLEMENT DE VISITER LA BRETAGNE PAR LES CANAUX... AU DEPART DE NANTES

ZED

Bateau pneumatique fabriqué par Zodiac, dans un nouveau tissu permettant une technique différente de fabrication de « soudure par fréquence », d'où un prix de revient plus intéressant (un tiers de gain), d'où un prix de vente en conséquence. Ce tissu est anti-abrasif, donc plus résistant à l'usure.

ZODIAC

C'est le plus connu des bateaux pneumatiques qui se caractérise notamment par : son tissu enduit spécial très résistant, ses longerons aluminium, sa quille pneumatique, ses robinets d'intercommunication de gonflage, son pare-brise efficace, son tableau arrière en contreplaqué marine multiplis croisés en acajou, son plancher aluminium, etc.

On en distingue quelque vingt modèles.

LES ACCESSOIRES...

SPIROTECHNIQUE

C'est le matériel de plongée sous-marine qui s'adresse d'abord aux professionnels mais est bien sûr accessible aux amateurs qui désirent des accessoires offrant toute sécurité.

les moteurs...

JOHNSON-EVINRUDE

Ce n'est plus un secret, si les marques et leur réseau de distribution respectif demeurent, côté fabrication et innovations techniques elles sont les mêmes puisque sortant de la même usine. On en distingue 22 modèles, de 2 à 235 cv. Du nouveau avec l'allumage électronique sur l'ensemble de la gamme (sauf le 2 cv, monocylindre), qui assure un meilleur rendement, d'où économie et sécurité. Le 4,5 cv (bi-cylindres) est proposé au choix : réservoir incorporé ou nourrice de 11 l., avec point mort et marche avant sur poignée, et à partir de ce modèle, prise de courant pour alimentation de feux de bord et route. Signalons l'arrivée de trois moteurs spéciaux « voiliers » à arbres super-longs (6 CV, 8 CV, 9,9 CV) avec marche arrière puissante (aussi puissante que la marche avant).

MERCURY

Moteur américain présenté en dix-neuf modèles, d'une robustesse légendaire. Toute la gamme est désormais équipée d'une allumage électronique. Une nouveauté, un moteur 2,2 CV pour annexe, ultra-léger (à peine 12 kg). Une belle réussite aussi chez Mercury, le Thruster, moteur électrique fonctionnant sur une batterie de 12 volts, super-silencieux et anti-pollution.

YAMAHA-MARINE

Moteur japonais (premier distributeur au Japon). A partir de 40 CV, la gamme hors-bord est passée à 3 cylindres, et à partir de 115 CV, tous les moteurs sont « autolube ». Quatre nouveaux modèles : 770 CV, 80 CV, 90 CV et 175 CV, ce qui porte la gamme à 25 moteurs, de 2 CV à 200 CV.

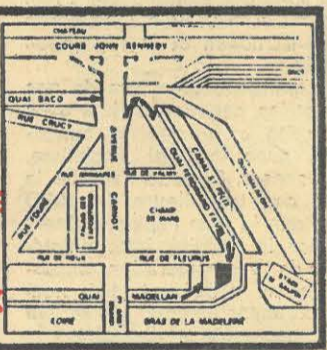
MÉTÉO ET RADIO

- SAINT-NAZAIRE RADIO VHF :
7 h 33, 12 h 33, heure locale : canal 23 St-Nazaire ; 27 St-Gilles-Croix-de-Vie ; 28 Nantes ; 87 Belle-Ile.
- FILA, Modulation de fréquence :
8 h 15, 8 h 30, 12 h 15, 12 h 30, 18 h 15, 18 h 30 heure locale sur 95,7 et 97,2 MHZ (Météo marine : 8 h 30, 12 h 30, 18 h 30).

Union NAUTIQUE ATLANTIQUE
CONCESSIONNAIRE EXCLUSIF
Johnson **ZODIAC**
VENTE ET ENTRETIEN RADEAUX DE SURVIE GARDIENNAGE **Spirotechnique** MATÉRIEL PLONGÉE

Piscines Zodiac
Skis réflex
Accastillage
Bateaux Jeanneau
GIB'SEA
Canoës Kayaks
Tondeuse Lawn-Boy
Moteurs Yanmar

Une équipe pour vous servir
7, QUAI FERDINAND FAVRE (CHAMP DE MARS)
(40) 48.02.38
44012.NANTES CEDEX



FAIRLINE

C'est un grand spécialiste de la vedette de standing, le Fairline 24 Carrera, qui s'équipe soit d'un moteur essence, soit d'un moteur diesel.

GIB-SEA

Chantier charentais qui propose de nombreux modèles de bateaux d'une haute finition et robustesse, en canots et voiliers. Remarquons particulièrement quelques modèles. En canot pêche-promenade, le GIB 42 (longueur 4,20 m) pouvant transporter six personnes et tracté par un moteur 9,9 CV H.B. à arbre long ; le GIB 48, de même conception, mais en 4,80 m et pouvant accueillir un moteur de 25 CV H.B. arbre long ; le GIB 62 est un 6,20 m à moteur diesel. Dans la série voilier, retenons d'abord le Serenita 55, un 5,50 m avec un moteur H.B. en puits, en diesel en fixe ; le Serenita 65 (6,50 m) quillard ou bis-quille, moteur H.B. et diesel en in-bord ; le GIB 68, quillard ou dériveur intégral (6,80 m) ; le GIB 76, quillard ou dériveur lesté (7,50 m) ; le GIB 84, également quillard ou dériveur lesté, ces deux modèles de grand luxe pouvant être équipés d'un moteur H.B. ou diesel in-bord.

JEANNEAU

Premier constructeur européen de bateaux de plaisance et marque régionale (les Herbiers), Jeanneau présente plusieurs nouveautés très intéressantes. En

en plus. C'est ainsi quelque 65 modèles que présente Jeanneau cette année.

JOUANDOUDET

Bateau de pêche-promenade et sport de fabrication française (Gironde), en polyester stratifié collée et rivée, ce qui lui donne une robustesse à toute épreuve. On en distingue huit modèles, de la « coque » en 2,34 m et 4,30 m, au Dinghy de 4,70 m et 4,90 m, à la cabine en 4,30 m (l'un des plus petits en cabine) et 4,70 m, 5 m et 5,60 m. Une gamme bien étoffée, où se marient l'élégance, la sobriété et le confort.

OCQUETEAU

Remarquons d'abord en pêche-promenade, le Boum 420 pouvant être équipé d'un moteur hors-bord de 25 CV, et le Boum 450, avec un moteur de 40 CV. Deux vedettes au nouveau catalogue : l'Aliénor 470, la plus petite vedette avec timonerie, et l'Aliénor 620 version hors-bord et in-bord. Un nouveau day-cruiser également, le Tonic 470.

PIONER

Marque norvégienne conçue en polyéthylène moulée d'une seule pièce sans soudure ni joint, à l'étanchéité absolue, et qui a obtenu l'agrément de sécurité VERITAS. On en distingue six modèles, tous garantis cinq ans, auxquels il faut ajouter deux canoës conçus dans le même matériau (canadien et familial).

RIO

Bateau italien, précurseur de la propulsion JET (moteur à turbines) qui depuis fait école. On en distingue onze modèles de 2,40 m à 8,30 m, tous d'une présentation très soignée.

SHETLAND

Cabin-cruiser anglais de grande classe, très bien équipé et à des prix très compétitifs.

SWFIT CRAFT

Nouvelle marque venue sur le marché, avec deux modèles de dinghies (le Stiletto 4,50 m et le Sabinal 5 m) et deux modèles de vedettes-pêche (le Bahia-pêche et le Bahia-luse).

NANTES - RASOIR
LA CLINIQUE DE L'ELECTRO-MÉNAGER
3, rue Arche-Sèche (Côté place Royale) - Nantes, tél. 48.47.57

L'AMI DES PLAISANCIERS
vous propose des
RASOIRS AUTONOMES

SERVICE APRES-VENTE REPARATIONS GARANTIES **3 mois**

NAUTIC-OCEAN

SPECIALISTE DU « PECHE-PROMENADE » et MULTICOQUES **OCQUETEAU**

Concessionnaire Moteurs **YAMAHA**
100 MODÈLES DIFFÉRENTS EXPOSÉS !
dont **BENETEAU - CORMORANT - GLASTRON**
FAIRLINE - SHETLAND - SWFIT CRAFT - EUROVINYL
BIC MARINE - Remorques AREA
Expo 1600 m2 - Route de St-Etienne - Echangeur de la Rousselière km 7 7
SAINT-HERBLAIN-LÈS-NANTES - Tél. (40) 94-80-61