

LOIRE ATLANTIQUE **les nouvelles**

Hebdomadaire départemental du Parti Communiste Français -

NUMERO 420 - 3 JUILLET 1986

- Prix 1 F 50

NAVALE LE SABORDAGE !

Les chantiers navals de la NORMED viennent d'être placés en situation de redressement judiciaire par le Tribunal de Commerce de Paris.

Suite à cette décision, un rapport économique et social sur la situation du groupe devrait être rendu dans les trois mois.

Mais il est évident que la liquidation reste toujours suspendue comme l'épée de Damoclès.

Les intentions du patronat sont claires. A l'image de Gattaz qui vient de déclarer : « Ceux qui pensent qu'on pourrait maintenir les chantiers navals font un beau rêve »...

Mais dans le même temps « on » essaie de rassurer dans le groupe ALSTHOM, alors que la politique de déclin de la construction navale vise également les sites de ce groupe. DUBIGEON est là pour le rappeler.

Si certains pensent égoïstement que le malheur des uns peut faire le bonheur des autres, ils font un très mauvais calcul.

La commande du paquebot américain pour ALSTHOM ne doit pas faire illusion. La situation à Nantes et Saint-Nazaire est très préoccupante et il serait dangereux de baisser les bras.

Au Conseil municipal de Saint-Nazaire du 26 juin, Maurice ROCHER a mis le représentant de la droite, Etienne GARNIER, en difficulté en citant une de ses déclarations parues dans « La Presqu'île Guérandaise » : « L'avenir industriel de Saint-Nazaire n'est plus dans la construction navale ou dans la construction aéronautique ou encore moins dans leurs industries sous-traitantes ».

Piqué à vif, ce dernier tente alors de se justifier en mettant en avant le montant des subventions distribuées à ce secteur.

René MAGRE prend également la parole

contre l'avis du maire pour démonter cette fausse argumentation, car à quoi les subventions ont-elles servi Sur 6,5 milliards, seulement 1,7 milliard a été employé pour des prises de commandes.

René MAGRE s'adressant à nouveau à Etienne GARNIER lui demande : « Comment pouvez-vous nous expliquer qu'un homme qui travaille coûte plus cher à la société que celui qui ne travaille pas ? »

Le Maire et le député Claude EVIN, visiblement mal à l'aise, tentent d'interrompre le débat, ce dernier comparant maladroitement la discussion à « une bataille de chiffonniers », ce qui lui doit les remontrances de Maurice ROCHER sur « l'intérêt » porté par le député envers la construction navale.

Confus, le député n'insiste pas.

Pour les communistes donc, la construction navale avec les activités maritimes, est un véritable enjeu pour l'emploi et l'indépendance de la France.

Pour Lionel JOSPIN « c'est un sujet difficile parce que c'est vrai que la collectivité nationale a été amenée à faire pour ces chantiers un effort financier qui peut paraître considérable par rapport à l'enjeu ».

Ce qui est sûr, c'est que le Parti Socialiste au pouvoir a montré à la droite le chemin à suivre.

La C.F.D.T., par l'intervention de Marcel GUIHENEUF, veut encore illusionner avec de pseudo-plans de reconversion qui ont déjà montré qu'ils conduisent tout droit au chômage et à la liquidation des industries concernées.

NON, la suppression des sites de la navale n'a rien de fatale. Les communistes ont des propositions à débattre (cf « l'Humanité » du 24 juin) et ils proposent l'action.

LA FÊTE DE L'HUMA PENSEZ-Y



13 et 14 Septembre 86

Parc Paysager de la Courneuve
FÊTE DE L'HUMA

Comme chaque année, la Fédération de Loire-Atlantique sera présente dans l'espace Ouest, avec les spécialités de la région : fruits de mer et vins du Pays Nantais.

Nous donnons rendez-vous au stand à tous les amis vacanciers et à tous ceux qui de Loire-Atlantique participeront à la fête.

Pour s'inscrire, départ en autocar

Tél. 40.89.72.28.

21 h.
DIMANCHE
13 JUILLET 86

BAL
POPULAIRE

PLACE VIEUX DOULON
BAR/BOURRICHES

P.C.F. Section de Nantes

FÊTE DES LIBERTÉS

Parc des Sylphes
ST-BRÉVIN LES PINS

DIMANCHE 10 AOUT

Groupe Rock "ECLIPSE"

Allocution de Patrick Rogeon

Conseiller Municipal de PORNIC

Animations - Stands
Bar - Restaurant

BAL POPULAIRE : gratuit en soirée

Les KORRIGANS

8, avenue de la République
ST-NAZAIRE
Tél. 22.44.79

AIGLE DE FER

CENDRIL-LON

COMMANDO
(int. - 13 ans)

TCHAO PANTIN

TROIS HOMMES ET UN COUFFIN

Horaires les "Korrigans"

- Salle 1 : Ts les j., 14 h 30 - 20 h 25.
 - Salle 2 : ts les j., 14 h 30 - 20 h 10 - 22 h 10.
 - Salle 3 : ts les j., 14 h 30 - 20 h 05 - 22 h 10.
 - Salle 4 : ts les j., 14 h 30 - 20 h 20 - 22 h 20.
 - Salle 5 : ts les j., 14 h 30 - 20 h 15 - 22 h 15.
- (En cas de mauvais temps, séance à 16 h tous les jours dans toutes les salles).



UGC APOLLO

7 SALLES • 7 FILMS
REPONDEUR : 40.20.15.31

OPERA DO MALANDRO

AIGLE DE FER

LE DIABLE AU CORPS
(int. - 13 ans)

COMMANDO
(int. - 13 an)

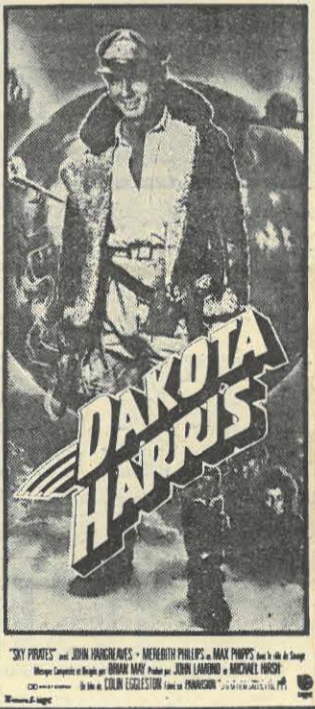
YOUNG BLOOD

DAKOTA HARRIS

AFTER HOURS
Prix de la mise en scène Cannes 1986 (V.F.)

UGC APOLLO
20 et 21, rue Racine
Tél. 40.20.15.31

Celui qui dérange
le "MAOI" Sacré
rencontrera
la mort...



LES FILMS DE LA SEMAINE

- **OPERA DO MALANDRO.** — Film de Ruy Guerra. Avec : Edson Celulari, Claudia Ohana, Elba Ramalho, Fabia Sabag.
- **LES ANGES SONT PLIES EN DEUX.** — Film de Emil Nofal. Avec : Alain D. Wolf, André Hattings, Alan Field, Hal Orlandini, etc...
- **HITCHER.** — Film de Robert Harmon. Avec : Rutger Hauer, C. Thomas Howell, Jennifer Jason Leigh, Jeffrey DeMunn.
- **L'AIGLE DE FER.** — Film de Sidney J. Furie. Avec : Louis Gossett Jr, Jason Gedrick, David Suchet, Tim Thomerson.
- **VOYAGE AU BOUT DE L'ENFER.** — Film de Michael Cimino. Avec : Robert de Niro, John Cazale, John Savage, Meryl Streep, Christopher Walken.
- **YOUNGBLOOD.** — Film de Peter Markle. Avec : Rob Lowe, Cynthia Gibb, Patrick Swayze, Ed L. ter.
- **TROIS HOMMES ET UN COUFFIN.** — Film écrit et réalisé par Coline Serreau. Avec : André Dussollier, Roland Giraud, Michel Boujenah, Philippe Leroy-Beaulieu, Dominique Lavanant.

A l'affiche à Nantes

- APOLLO**
- 1 — 14 h - 16 h 10 - 20 h - 22 h 30 + s. 0 h 20 : **OPERA DO MALANDRO.**
 - 2 — 13 h 25 - 15 h 50 - 19 h 25 - 21 h 50 + s. 0 h 10 : **AIGLE DE FER.**
 - 3 — 13 h 45 - 16 h - 19 h 45 - 22 h + s. 0 h 05 : **LE DIABLE AU CORPS.**
 - 4 — 13 h 40 - 15 h 35 - 19 h 40 - 21 h 35 + s. 23 h 40 : **COMMANDO.**
 - 5 — 13 h 30 - 15 h 40 - 19 h 30 - 21 h 40 + s. 23 h 50 : **YOUNGBLOOD.**
 - 6 — 14 h 15 - 16 h 30 - 20 h 15 - 22 h 20 + s. 0 h 30 : **DAKOTA HARRIS.**
 - 7 — 14 h 15 - 16 h 30 - 20 h 15 - 22 h 20 + s. 0 h 30 : **AFTER HOURS.**
- ARIEL**
- 1 — Festival « made in USA » : jeudi : **ESCLAVE LIBRE (V.O.)**; vend. : **ABSENCE DE MALICE (V.O.)**; sam. : **WILNESS (V.O.)**; dim. : **BABY DOLL (V.O.)**; lundi : **LA PETITE (V.O.)**; mardi : **UN MARIAGE (V.O.)**.
 - 2 — 14 h - 16 h 10 - 20 h - 22 h : **POLICE ACADEMY 3 (V.F.)**.
- COLISEE**
- 1 — 14 h - 16 h - 20 h - 22 h : **LA NUIT DU FRIJOLE (D.S.)**.
 - 2 — 14 h - 16 h - 20 h - 22 h : **ETATS D'AME.**
 - 3 — 14 h - 16 h - 20 h - 22 h : **SCHOOL GIRLS.**
- GAUMONT**
- 1 — 14 h 55 - 17 h - 20 h 05 - 22 h 10 : **HITCHER (D.S.)** int. — 13 ans.
 - 2 — 15 h - 17 h - 20 h 10 - 22 h 10 : **POLICE ACADEMY III.**
 - 3 — 15 h - 17 h - 20 h 10 - 22 h 10 : **LE DEBUTANT.**
 - 4 — 14 h 40 - 17 h 10 - 19 h 40 - 22 h 10 : **3702 LE MATIN** (int. — 13 ans).
 - 5 — 15 h 10 - 17 h - 20 h 20 - 22 h 10 : **CENDRILLON.**
 - 6 — 15 h - 17 h - 20 h 10 - 22 h 10 : **LES ANGES SONT PLIES EN DEUX.**
- KATORZA**
- 1 — 13 h 45 - 16 h - 19 h 45 - 22 h : **PIRATES.**
 - 2 — 13 h 50 - 16 h - 19 h 50 - 22 h : **OPERA DO MALANDRO (V.O.)** (dolby stéréo).
 - 3 — Semaine 14 h - 20 h 15 ; dimanche 14 h - 17 h - 20 h 15 : **OUT OF AFRICA** (version française).
 - 4 — 14 h - 16 h - 20 h - 22 h : **GOLDEN EIGHTIES.**
 - 5 — 14 h - 16 h - 20 h - 22 h : **GENESIS (V.O.)**.
 - 6 — 14 h - 16 h - 20 h - 22 h : **LE DEBUTANT.**
- OLYMPIA**
- Semaine 14 h - 20 h 15 ; dimanche 13 h 50 - 17 h - 20 h 15 : **VOYAGE AU BOUT DE L'ENFER.**

UGC APOLLO
20 et 21, rue Racine, tél. 40.20.15.31

KATORZA
Rue Corneille, tél. 40.73.10.23
(V.O. sous-titré - Dolby-stéréo)



● **NOUVELLES DE LOIRE-ATLANTIQUE PUBLICITE S.A.**...L. au capital de 50 000 F
Siège social : 41, rue des Olivettes
44000 NANTES - Tél. 40-69-72-28
R.C.S. Nantes
N° SIRET 32151228700012
Code A.P.E. : 5120
Gérant M. Maurice ROCHER
Rédacteur en chef : Joël BUSSON
Associés à parts égales : MM. M. ROCHER, G. GRAVOILLE, M. PRODEAU, J.-Y. COUPEL, Gilles BONT MFS.
Imprimerie Commerciale
32, Bd Laennec - RENNES
C.P.P. n° 52 987

L'AMICALE DE CHATEAUBRIANT VOYES-ROUILLE, INDIGNEE PAR LA THESE NEO-NAZIE

Le Conseil d'Administration de l'Amicale Châteaubriant-Voves-Rouillé, réuni le 5 juin 1986, a pris connaissance avec indignation de la thèse soutenue par M. Roques à l'Université de Nantes, niant l'existence des chambres à gaz nazies.

L'Amicale Châteaubriant-Voves-Rouillé qui regroupe les familles de fusillés, les survivants des camps, et ses comités de soutien, dénoncent et condamnent la banalisation des idées d'extrême droite néo-nazie dont la thèse est l'illustration.

Le Conseil d'Administration s'étonne que le label d'authenticité ait été accordé par l'Université Française à une théorie aussi contestable qui vise à falsifier la vérité et à réécrire l'histoire.

La liberté d'expression ne saurait justifier la trahison de la vérité sur l'existence des chambres à gaz dans les camps d'extermination nazis.

Cette thèse indigne a été soutenue dans le département de Loire-Atlantique qui a connu les atrocités nazies commises contre les Françaises et les Français qui luttaient pour la libération et l'indépendance de la France. Ce fut le cas le 22 octobre 1941 dans la Carrière de Châteaubriant où 27 résistants patriotes dont le jeune Guy Moquet âgé de 17 ans, des dirigeants des organisations syndicales, des communistes, ont été fusillés. Ce fut le cas à la Blisière où 9 autres résistants ont été fusillés. Ce fut le cas à Nantes, la vie des 50 otages. Nous saluons ici la mémoire de tous ceux qui sont tombés dans les combats de la

Résistance, morts dans les camps d'extermination.

L'Amicale Châteaubriant-Voves-Rouillé, attachée à l'idéal de la Résistance et à la mémoire des martyrs, demande à l'Université d'annuler cette thèse scandaleuse qui constitue un affront à toutes les victimes de la barbarie nazie et à tous ceux qui ont lutté, souvent au prix du sacrifice de leur vie, pour la

libération et l'indépendance de notre pays.

M. NILES,
Président délégué,
Maire de Drancy,
Membre Honoraire du Parlement
Médaille de la Résistance.
F. GRENIER,
Président,
Ancien Ministre,
Chevalier de la Légion
d'Honneur.

Un lecteur des « Nouvelles » s'adresse au Doyen

Monsieur le Doyen,

Surprise et honte. Que ressentir d'autre devant l'invraisemblable soutenance de thèse de M. Roques à Nantes...

Comment imaginer qu'un doyen de notre Université ait permis, en son temps, une telle scandaleuse mascarade.

Pour la liberté, Monsieur le Doyen, mais quelle liberté ?

Pour des raisons « réglementaires ». Ça me paraît inimaginable. Car c'est ainsi, au nom des lois scélérates, que certains, pendant l'occupation de notre pays, ont participé, ont organisé, une partie de l'holocauste, devant parfois même en cela les ordres nazis.

Je vous le dis avec la plus grande franchise, il y a quelque chose d'inacceptable à ainsi trahir l'esprit de l'Université, cette Université qui, dès 1940, se leva contre l'idéologie raciste honteuse, cette Université, et c'est un honneur, qui, au cours des siècles a défendu la Liberté, a défendu l'Homme.

Comment puis-je imaginer, qu'ait été permis un tel scan-

dale et je donne à ce substantif son acception réelle.

Vous le savez bien, Monsieur le Doyen, il y a eu des millions de morts, d'assassinés pour des raisons de peau, de race. Cela est inacceptable.

Vous vous en souvenez, l'holocauste, les Allemands eux-mêmes en furent les premières victimes, qu'ils aient été Juifs, Tziganes ou Communistes. C'est alors qu'eurent lieu les autodafés de livres, de ces livres dont l'Université est la précieuse gardienne.

Vous vous souvenez, Monsieur le Doyen, il y a eu des fusillés dans notre région, de toutes opinions unies à Nantes, des communistes à Châteaubriant.

Des femmes, des hommes, de toutes confessions, de toutes opinions participèrent à la lutte contre l'envahisseur et contre l'idéologie raciste aberrante qu'il véhiculait. Certains moururent dans les chambres à gaz.

Et, comme l'écrivait il y a de

(Suite page 5)

LOISIRS ET SOLIDARITÉ DES RETRAITÉS VOUS CONVIE

AU CONCERT EXCEPTIONNEL, LE

**MERCREDI 9 JUILLET
à 21 Heures**

à la Maison du Peuple
Place S. Allende à St-Nazaire

RODOPA

45 DANSEURS Et DANSEUSES,
CHANTEURS, MUSICIENS,
COSTUMES TYPIQUES

HEUREUX SÉJOUR AU CENTRE DE VACANCES DU C. E. RENAULT A MESQUER ET LA TURBALLE

« L'ILE D'EN HAUT » A LA TURBALLE

« L'île d'en Haut », un centre de vacances et de repos qui fait désormais partie de la vie active de la Turballe, de son décor.

Douze ans déjà, qui ont passé vite depuis ce printemps 1974 où était inaugurée « L'île d'en Haut » à La Turballe.

Sa vocation « inter-saisons » a nécessité à priori que ce Centre soit construit en « dur », avec des bâtiments fonctionnels dont la sobriété n'exclut pas l'élégance. Trois bâtiments principaux totalisent 51 chambres (généralement à trois lits, mais de deux lits pour les séjours « troisième âge »), avec 25 douches chacune répartie entre deux chambres. Chacun de ces

bâtiments : sa salle de jeux et de repos.

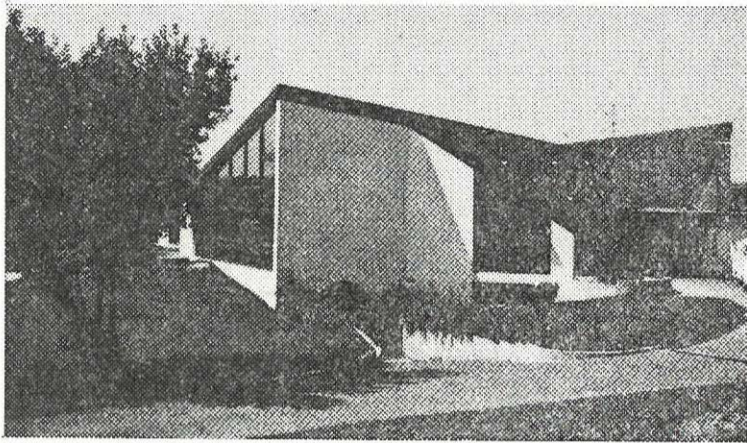
S'y ajoute un restaurant de 120 places, qui l'été assure deux services, avec des installations de cuisine modernes et un personnel compétent. Ce bâtiment « restaurant » abrite aussi une grande salle de détente avec télévision, bibliothèque, ping-pong, infirmerie (premiers soins avec secouriste qualifié), etc...

La verdure partout présente donne à l'ensemble le charme d'une résidence de standing qu'accroît le calme du site même aux heures chaudes de l'été.

Ainsi, dès février, ce sont les enfants du « Club enfants » de Renault-Billancourt qui ouvrent la saison. Puis se succèdent des stages et des séjours prolongés de divers groupes colonie pour enfants en juillet, vacances familiales en août, retraités encore en septembre, classes de mer en octobre.

Mais rappelons que les séjours familiaux commencent en week-end dès le printemps, avec la location de caravanes toutes équipées, particulièrement ouvertes aux travailleurs de Renault Le Mans, à quelques heures de route, et en juillet-août, le séjour en camping en diverses formules : tentes entièrement aménagées, tentes non aménagées, ou emplacement pour son propre matériel (tente ou caravane). L'ensemble bénéficiant dans son secteur de tout l'aménagement sanitaire indispensable.

C'est ainsi quelque 450 à 500 personnes que ce Centre peut accueillir en même temps, et au total sur l'année quelque 25 000 journées d'hébergement à son actif.



AU « CHATEAU DU PETIT BOIS » A MESQUER

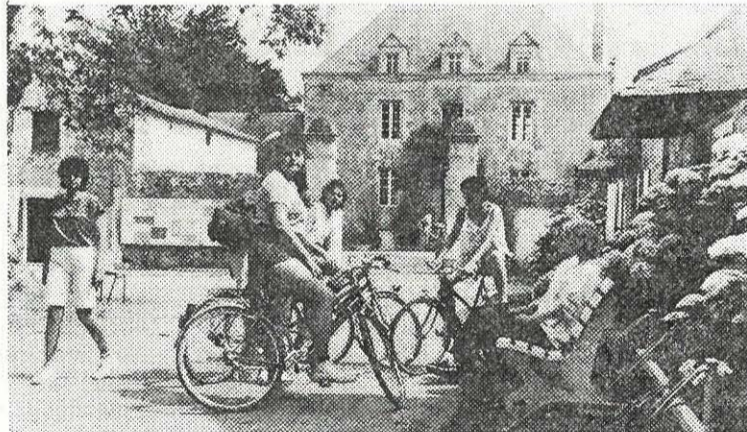
« R.N.U.R., château du Petit Bois »... entre Mesquer et Quimiac, 8 ha de tranquillité et de joie de vivre qui accueillent depuis début juillet quelque 80 familles de travailleurs.

Le Centre de Mesquer-Quimiac a une possibilité d'accueil de 500 places, la majeure partie en « Villages de vacances » composé de tentes totalement aménagées de 3, 4 ou 5 places, avec lits et matelas, chaises et tables, matériel-cuisine, etc...

Cette année, c'est une cen-

deux caravanes, totalement aménagées également et un secteur « camping libre » où chacun peut venir avec sa tente ou sa caravane.

Côté « nourriture », les formules sont diverses : pension complète (3 repas), demi-pension (déjeuner ou dîner), plats cuisinés à emporter, vente de « dépannage » : surgelés et conserves... Comme on le voit, une très grande souplesse et la liberté la plus large permettent de répondre à tous les goûts.

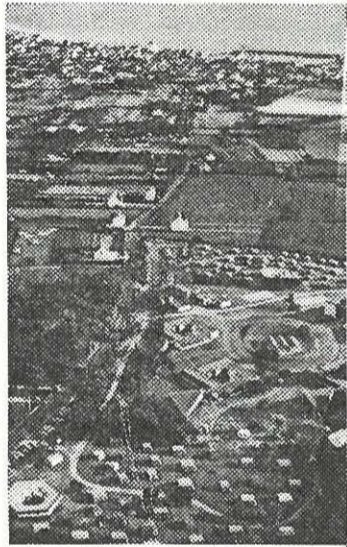


taine de tentes qui attend les vacanciers, matériel spécialement fabriqué pour le Centre de Mesquer selon des conceptions techniques définies par le C.E. et qui tient compte de l'expérience des besoins et des goûts des vacanciers. C'est aussi ça la démocratie telle que l'entendent les responsables du C.E. : chaque fois tenir compte de l'avis des usagers.

S'y ajoute un nouveau secteur d'accueil : dix mobil-homes et

Le restaurant est ouvert à tous, pensionnaires au mois ou à la semaine, même pour un seul repas. L'essentiel, et c'est la moindre des corrections, étant de s'inscrire la veille.

Quant aux équipements sanitaires, ils sont des plus modernes et des plus complets : lavabos avec eau chaude, douches chaudes, etc... S'y ajoutent les équipements collectifs permanents : salle de jeux, buvette, bibliothèque, labo-photo, ping-pong et divers ateliers dont nous parlons par ailleurs.






MIKOGEL

Rue Jean-Baptiste-Marcet — 44570 TRIGNAC
Tél. 40.90.07.86

SELLERIE
LITERIE (neuf et refct.)
LE SPECIALISTE DU
CAMPING
Location et Réparation
**R. PAUTREMAT
(FILS)**

Atelier : Bd Emile-Pourleux,
Tél. 40.24.97.35.
Magasin : Rue Saint-Michel,
Tél. 40.24.91.86, GUERANDE.

**BOULANGERIE
PATISSERIE
CONFISERIE
GLACES**

Guy VOLANT

11, rue du Croisic
LA TURBALLE
Tél. 40-42-83-72

OUTILLAGE
PEINTURE BOIS

ATLANTIC BRICOLAGE

24, Bd de la Fraternité
44420 LA TURBALLE
Tél. 40.42.82.48

JARDINAGE CLES
PRODUITS
D'ENTRETIEN

**S. A. LEVESQUE
B. V. B.**

44130 Abattoirs de
BLAIN
Tél. 40-79-01-97

**VIANDES
FRAICHES
et CONGEELES**

Fournisseurs des
Collectivités Livraison

**S. A. ALLAIS - BREJON
— ATLANTIC —**

SUD et NORD-LOIRE

**BIERE : Kanterbrau - Kronenbourg
Ancre Pils - Meteor - Eineken - Mutzig**

Vins - Spiritueux - Eaux minérales
Combustibles

20, rue René-Cassin - ST-NAZAIRE - Tél. 40.22.17.82
10-14, allée de Verdun - SAINT-BREVIN - Tél. 40.27.21.89



Tout ce qui
concerne le
voyage

Location d'autocars de grand tourisme
LA PLAINE-SUR-MER — Tél. (40) 21.50.87
NANTES — Tél. (40) 47.69.66

**beaulieu
tourisme**

votre agence
de voyages

Allée Baco (face C.H.U.) - NANTES - Tél. 40.47.04.24

EXCURSIONS au départ de votre Centre de Vacances

Electricité générale
Lignes aériennes
Éclairage public
Canalisations
Installations
industrielles
et marines
Constructions électriques
bobinages
bâtiment
Mahé André

MAHÉ André

LENIPHEN
44350 Guérande
Tél. 40.42.10.00

**PIRIAC
PRÈS L'ÉGLISE**

**LA TURBALLE
SUR LE PORT**

**DE BATZ SUR MER
PRÈS L'ÉGLISE**

**3 POINTS DE VENTE
EN PRESQU'ILE**

LA MAISON DU SABOT

5, rue des Etaux
44740 BATZ-sur-MER
Tél. 40.23.90.62

Au 181 ILE DE FEDRUN
« A LA HUTTE BRIERONNE »
 Grill - Restaurant - Crêperie
 Ouvert toute l'année
 Midi et après-midi
 Tél. 40 88-43-05 - St-Joachim

PHOTO CHOLET
 TOUS REPORTAGES
 ET FOURNITURES POUR AMATEURS
 MARIAGES - Illustration
 3, rue Jean-XXIII - BATZ
 109, av. de Gaulle - LA BAULE
 Av. E.-Rostand - LA BAULE/PINS

CAFÉ - COIFFURE
La Potinière
 Coiffure mixte - Parfumerie
 Sainte-Marguerite
 PORNICHET
 Tél. 40.61.07.64

PHILIPS
OPÉRATION
10 % DE REMISE
pendant tout l'été !
 (jusqu'au 31 août 1986)
 VALABLE SUR TOUS LES TELEVISEURS :
 PORTABLES, NOIR et BLANC, COULEUR
P. DAVY PHILIPS
 85, av. de la République - SAINT-NAZAIRE - T. 40.22.52.84
 12, bd de la République - PORNICHET - Tél. 40.61.06.74

LA CÔTE D'AMOUR

VOUS INVITE A PASSER DE BELLES



Alimentation
GUILLEUX
 LA MEILLEURE QUALITE AU PLUS BAS PRIX
 5, avenue Josselin - LA BAULE - Tél. : 60.23.30

POUR VOS ACHATS,
 POUR VOS SERVICES,
 RESERVEZ
 VOTRE PREFERENCE
 AUX « NOUVELLES
 DE LOIRE-
 ATLANTIQUE » **MERCI**

**CREMERIE
 DU TREHIC**
 PRODUITS LAITIERS
 SUR TOUS LES MARCHES
 DE LA REGION
 Téléphone : 40.42.92.04

**CYCLES
 PEUGEOT**
 REPARATION - LOCATION
**Jean
 GONON**
 123, avenue des Ondines
 (derrière la gare routière)
LA BAULE
 Téléphone 40.60.33.89

CRÊPERIE "la flottille"
 M. DUTERDE, propriétaire - Salle climatisée
 2, rue de la Juiverie - LE CROISIC - Tél. 40.23.02.14
 (Ouvert toute l'année)

HOFFMANN PINTO
 2 SERVICES **l'entreprise** et... "le coup de main"
 entreprise générale de peinture - vitrerie - décors - revêtements sols, murs et plafonds - étanchéité verticale - isolation.
 MAGASIN DE VENTE
 Le 6 Chemins, rte de la Côte d'Amour
 44600 SAINT-NAZAIRE - Tél. (40) 70.16.02 - 70.16.03

D.P.G. ☎ 40.24.81.89
 DEPANNAGE - INSTALLATION - VENTE - S.A.V.
 INTERVENTION RAPIDE - VEHICULE RADIO

- ELECTROMENAGER Vente - Dépannage
- INDUSTRIEL
- BUANDERIE
- COLLECTIVITE
- PLOMBERIE
- DEVIS GRATUIT
- ANTENNE TV FM
- SERRURERIE
- VOLETS ROULANTS
- BAIES ALU
- TAPISSERIE
- PEINTURE

DEPANNAGES de la PRESQU'ILE GUERANDAISE tous travaux

A NANTES, LE CENTRE DE DISTRIBUTION EDF-GDF, S'EST DOTE, POUR INTERVENIR MIEUX ET PLUS VITE SUR LES RESEAUX, D'UN « POSTE CENTRAL DE REGROUPEMENT DES POSTES (PCR) »

Le Centre de distribution de NANTES distribue l'électricité sur le département de Loire-Atlantique ; soit, 221 communes, 6 893 km² et quelques 993 000 habitants.

Cette mission est assurée à partir de 20 postes de transformation haute tension/moyenne tension, 2 300 postes de distribution du courant à la clientèle et 9 079 postes de distribution publique.

Le réseau Moyenne tension (services, commerce, petites industries) couvre environ 8 439 km et le réseau basse tension (comptes de particuliers) atteint les 11 505 km.

Toutes les activités techniques qui relèvent de l'exploitation du réseau (ensemble des postes d'alimentation) sont placées sous la responsabilité d'un exploitant, le chef du Centre de distribution.

Pour entretenir les ouvrages sur un réseau, le réparer, raccorder de nouveaux ouvrages, il fallait jusqu'ici interrompre momentanément le service et opérer manuellement sur le terrain.

Le Poste central de répartition des Postes, dont s'est doté le Centre de distribution de NANTES, permet d'agir à partir d'un point fixe par un système de télécommande.

Il regroupe, entre les mains du responsable chargé de la conduite de ce poste central, les commandes de nombreux appareils : en centralisant les informations, il permet de rendre beaucoup plus rapides et beaucoup plus fiables les interventions sur le réseau dans tout le département.

Les ouvrages sont donc surveillés et manœuvrés à partir d'une **salle de commande** :

Les « conducteurs » du Poste Central s'y relaient en service continu.

Ils peuvent y constater les anomalies de fonctionnement, voir quel est l'état électrique des organes de coupure et manœuvrer en télécommande les disjoncteurs des postes et des interrupteurs de réseau.

Le Poste Central joue encore et surtout un rôle de permanence téléphonique et de radio, pour tous les appels de dépannage électricité ou gaz en dehors des heures d'ouverture des bureaux.

Le « conducteur » prend connaissance de toutes ces signalisations et exécute les manœuvres, compte tenu des instructions qu'il a reçu des chefs d'exploitations.

Il est doté d'une imprimante, qui édite un journal régulier des informations reçues et des actions réalisées.

Il suffit donc au « conducteur » de consulter le tableau de service de toutes les exploitations, pour savoir avec quels responsables d'intervention il devra prendre contact.

La structure informatique du système, s'articule autour de deux calculateurs dont l'un traite les informations de télémessure et de télésignalisations issues des postes, puis transmet les ordres de télécommande, tandis que l'autre est prêt à servir en cas de défaillance du premier.

La transmission des informations entre le Poste central et les postes asservis se fait sur des lignes spécialisées : la structure de ce réseau permet d'accéder téléphoniquement par des voies de sécurité dans tous les districts du Centre.

Les appels de dépannage qui sont reçus au Poste central en dehors des heures ouvrables, sont gérés par un autocommutateur qui permet le raccordement de 30 lignes téléphoniques et 20 voies radio.

Sans compter, qu'un magnétophone de sécurité enregistre en permanence les communications qui sont échangées.

Avec la création d'un outil tel que le PCR, le Centre de NANTES s'est donc donné davantage de fiabilité et de sécurité, pour remplir aussi rapidement que possible et dans les conditions de travail les plus rationnelles, sa mission de service public et ses devoirs d'efficacité auprès de sa clientèle.

CONSEIL RÉGIONAL :

Les élus communistes défendent l'emploi

« L'esprit de clocher est de retour » titrait « Ouest-France » à propos du Conseil Régional en prenant en exemple les interventions de Auxiette (PS) et Garnier (RPR).

C'est sans doute ce qui peut paraître à l'observateur superficiel d'une séance du Conseil régional. La réalité est tout autre. La droite, pour camoufler sa politique de casse, essaie de ramener les questions au niveau des clochers, comme dirait O.F.

Cette attitude vise en fait deux objectifs : se dédouaner envers ses électeurs : « Vous voyez bien, je suis intervenu » et dans le même temps, faire oublier la politique d'austérité renforcée et de casse, menée par son gouvernement présidé par Chirac.

Voyons les faits : le problème de la viande et des montants compensatoires sont-ils des problèmes de clocher ou un grand problème national ?

C'est vrai que 5 000 agriculteurs dans la rue, ça pousse la droite et le P.S. à vouloir intervenir.

L'ardoise : est-ce seulement le problème de l'Anjou et de Trélazé, quand 80 % de l'ardoise utilisée vient de l'étranger, et pour l'essentiel d'Espagne ?

Jean Bertholet, conseiller régional, maire communiste de Trélazé, donnait une véritable dimension nationale à son intervention, ce qui n'est pas contradictoire, bien au contraire, avec les 500 mineurs qui viennent de recevoir une lettre de licenciement. C'est toute une industrie française, dont l'Anjou était le fleuron, qui se trouve menacée.

Il avait bonne mine, Garnier, de vouloir ramener cette question à un problème de clocher !

« Chacun, dit-il, a ses ardoisiers ou sa construction navale ». C'est vrai que pour cet élu R.P.R., la Navale, l'aéronautique ne sont pas des questions nationales. Fidèle à sa ligne il veut liquider en détails et la navale et l'aéronautique.

C'est Jean-Louis Le Corre qui s'est fait le porte-parole des travailleurs manuels et intellectuels de la Navale, de l'aéronautique, de toutes les entreprises qui font la richesse d'une ville, d'un département, d'une région et de notre pays.

Et Le Corre précisait : « Si nous apprécions la commande de paquebots à St-Nazaire, ils ne sont qu'un ballon d'oxygène et ne règlent pas ni Dubigeon ni l'ensemble des sites et encore moins la filière maritime ».

Il devait encore soutenir les travailleurs de Sambron, de la SIDES, de Gardillioire et s'opposait vigoureusement aux licenciements prévus à la SNIAS. Dans le même temps, il propo-

sait que la mise en ordre de vol de l'A.T.R. se fasse à Saint-Nazaire.

Et la « thèse » Roques soutenue à l'Université de Nantes est-elle une affaire de clocher ?

Et Pousseur ne manque pas de pudeur de proposer une motion au Conseil régional quand on connaît la discrétion du P.S. à propos de cette « thèse ».

Faut-il rappeler que c'est à l'honneur des communistes et des « Nouvelles de L.-A. » d'avoir démasqué cette « thèse ».

Unanimité aussi, ou presque, pour que les marais de L.-A. ne soient pas inclus dans le champ d'application de la nouvelle loi « pêche » en eau douce. C'est une revendication de tous les pêcheurs aux engins. Les assemblées de pêcheurs aux engins de Grandlieu, de la Loire, de Brière, de Boulaie ne sont pas pour rien dans cette volte-face.

Nous n'aurons pas la cruauté de rappeler ici la prise de position de la Fédération de L.-A. du P.C.F. en 1979 contre cette loi qui fut proposée à l'origine par le sénateur Chauty.

SAINT-BRÉVIN-LES-PINS
Dimanche 10 Août
FÊTE DES LIBERTÉS
PARC DES SYLPHES

BRETAGNE LOIRE EQUIPEMENT

s'honore de la confiance de nombreux Comités d'Entreprises et est à votre service dans les domaines suivants :

| | |
|---|---|
| <p style="text-align: center;">DÉPARTEMENT CONSTRUCTION</p> <ul style="list-style-type: none"> • Construction industrialisée pour gymnases, salles polyvalentes • Terrains de football et tennis • Coordination et assistance pour projets de villages vacances, centre de loisirs... | <p style="text-align: center;">DÉPARTEMENT MATÉRIEL DE BUREAU</p> <ul style="list-style-type: none"> • Machines à écrire et à calculer • Caisses enregistreuses • Photocopieurs |
| <p style="text-align: center;">DÉPARTEMENT CUISINE</p> <ul style="list-style-type: none"> • Équipement et matériel pour cuisines et buanderies | <p style="text-align: center;">DÉPARTEMENT AUDIOVISUEL</p> <ul style="list-style-type: none"> • Sonorisation - Vidéo - Labo photo • Photo - Cinéma |
| <p style="text-align: center;">DÉPARTEMENT MOBILIER</p> <ul style="list-style-type: none"> • Mobilier de bureau • Bibliothèque • Salles de réunions • Mobilier pour restaurants • Équipement de villages vacances | <p style="text-align: center;">DÉPARTEMENT JOUETS - CADEAUX</p> <ul style="list-style-type: none"> • Jouets et cadeaux pour fête des mères • Objets personnalisés • Arbres de Noël |
| <p style="text-align: center;">DÉPARTEMENT IMPRESSION</p> <ul style="list-style-type: none"> • Papier offset et duplicateur • Matériel d'impression et de façonnage | <p style="text-align: center;">DÉPARTEMENT SPORTS - CAMPING</p> <ul style="list-style-type: none"> • Vêtements et articles de sports • Vêtements de travail • Matériel de camping • Équipement sportif |

BRETAGNE LOIRE EQUIPEMENT

50, rue Louis-Braille - 56100 LORIENT - Tél. 97 21.65.71

St-Joachim : budget bloqué

Une déclaration de l'Association Départementale des Elus Communistes et Républicains

L'Association Départementale des Elus Communistes et Républicains de Loire-Atlantique proteste énergiquement contre la décision autoritaire du préfet de bloquer le budget de la commune de Saint-Joachim.

Le maire de Saint-Joachim et son Conseil municipal refusent d'honorer, pour la période antérieure à la Loi Chevènement, une convention passée entre l'Etat et l'O.G.E.C. — contre l'avis du Conseil municipal — sur les dépenses d'externat de l'enseignement privé.

La loi de décentralisation de 1982 affirme que les communes, départements et régions ne peuvent être contraints à des dépenses si celles-ci sont expressément prévues dans les textes législatifs. Or, la loi Guermeur ne portait aucune disposition de ce genre.

Aujourd'hui, le pouvoir de droite passe outre et poursuit dans la voie tracée par le gouvernement précédent, mettant gravement en cause l'esprit même de la décentralisation et de l'autonomie communale.

On voit où nous conduit les abandons successifs du pouvoir socialiste et notamment celui du « grand service public, unifié et laïque de l'Education Nationale ».

Devant cette situation, l'Association Départementale des Elus Communistes et Républicains de Loire-Atlantique apporte son soutien le plus total au Maire et au Conseil municipal de Saint-Joachim et exige que l'Etat respecte ses engagements et honore lui-même sa signature avec l'O.G.E.C. de Saint-Joachim.

Nantes, le 19 juin 1986.

ST-HERBLAIN : DROIT AU LOGEMENT

Une déclaration de la section du P.C.F.

Les sociétés H.L.M. réservent ces temps-ci de bien curieuses surprises aux locataires herblinois.

En prévision de la rénovation des immeubles « des Richollets », la société HLM ne respecte pas la concertation dont elle avait pourtant accepté le principe à la demande expresse des élus communistes, et exerce des pressions pour que les locataires des F5 et F6 soient obligés de quitter St-Herblain.

L'objectif est de supprimer les grands logements dans ce quartier pour les transformer en plusieurs petits. Double avantage pour les HLM : davantage de logements donc davantage de loyers encaissés et expulsion de familles nombreuses à

P.C.F. n'est pas d'accord pour supprimer ces grands logements. S'il doit y avoir rénovation, cela doit se faire à la fois avec maintien des familles sur place et sans augmentation des loyers.

Autre surprise, dans tous les logements HLM de St-Herblain cette fois c'est une enquête relative à l'occupation sociale du logement HLM. Le principe d'une telle enquête avait d'ailleurs en son temps recueilli l'accord des élus communistes au Conseil municipal. Mais les locataires herblinois ainsi que les élus se sont légitimement émus à la lecture du texte définitif de l'enquête.

De quel droit et à quelles fins par exemple la Société HLM



revenus très faibles et de surcroît bien souvent immigrés.

N'y a-t-il donc aucune place pour les grandes familles dans le logement social ?

Les élus communistes ont demandé à ce qu'une enquête minutieuse permette de connaître les besoins réels en logements, selon leur taille. S'il y a un problème par suite de concentration de certains types de logements et donc existence d'une sorte de ghetto, il est néanmoins nécessaire de proposer, en les répartissant mieux sans doute, un nombre de grands logements suffisant. Il serait grave de griller les étapes nécessaires de la concertation.

La section de St-Herblain du

peut-elle demander aux locataires le nom et l'adresse de leur employeur ?

Pourquoi ne fait-elle pas confiance aux locataires lorsque ceux-ci fournissent le montant de leurs ressources ?

Pourquoi dire aux locataires que l'enquête sera anonyme alors que dans le même temps les sociétés exigent bulletins de paie, feuille d'impôts, etc... ?

Tout cela n'a plus rien à voir avec l'esprit qui doit animer le logement social au service de la population. C'est un mauvais présage au moment où la droite prend des mesures de libéralisation de ces logements.

St-Herblain, le 26 juin 1986.

Un lecteur des « Nouvelles » s'adresse au Doyen

(Suite de la page 2)

nombreuses années Bertold Brecht, « La bête immonde n'est pas morte », même dans notre pays.

L'honneur de l'Université, c'est, justement la réalisation de l'Homme en tant que tel.

Je sais bien que nous sommes nombreux, dans notre ville, jeunes et vieux, femmes et hommes, à ressentir la même amertume.

Un tel acte ne peut être oublié.

Et c'est bien au Doyen de l'Université qu'il fallait que je le dise. Aucune argutie règle-

mentaire ne peut effacer cette honte.

Je pense qu'il était de mon devoir le plus strict de vous faire part de ces réflexions.

Encore plus, sans doute, parce que vous et moi sommes médecins.

J'ajoute, enfin, que je fais parvenir cette lettre à un certain nombre de personnes ou de journaux, tant cette affaire me touche profondément, moi qui suis, un peu, un ancien de cette Université.

Je vous prie de croire, Monsieur le Doyen, à l'assurance de toute ma considération.

- NANTES -

UN TRISTE CONSEIL MUNICIPAL

Certes, lundi soir l'atmosphère était lourde sur Nantes et le Conseil municipal fut orageux dans ses premières minutes. A la vérité, ce fut un bien triste spectacle auquel les élus communistes ont eu la dignité de ne pas prendre part.

Faut-il en conclure, comme le fait « Ouest-France », que « les communistes restèrent des observateurs muets et complètement neutres ».

Ceux-ci ne sont restés ni muets ni neutres, mais il aurait fallu qu'une partie des représentants de la presse soit présent pendant tout le Conseil pour s'en apercevoir.

Curieusement, nombre de journalistes, y compris ceux du Service public, ont quitté la salle avec les élus socialistes.

Nous savons comment sont traités d'ordinaire les interventions des élus communistes, mais de là à accréder l'idée d'une neutralité bienveillante vis-à-vis de la majorité réactionnaire de la mairie, il faut le faire !

Paul Le Guilloux devait d'ailleurs préciser la position des élus communistes lors de son intervention à propos du compte administratif.

Ce qui est vrai, c'est que les

élus communistes sont étrangers aux pratiques politiciennes qui sont dégradantes et concourent à éloigner les citoyens des affaires qui pourtant les concernent directement.

Les élus communistes ne sont pas indifférents aux péripéties de la municipalité Chauty, lundi soir ils l'ont dit, les Nantais ont le droit de savoir ce qu'il en est des pratiques mises à jour dans la presse.

Mais les communistes ne sont pas naïfs, lorsque l'on voit que c'est la presse Hérault qui a pris l'initiative de révéler les dessous de la crise au P.R. de Loire-Atlantique et dans la municipalité nantaise, il convient de s'interroger pour quelles raisons et pour le compte de qui.

Que les élus socialistes entendent exploiter cette situation de façon politicienne, c'est leur affaire. Mais que personne n'espère des élus communistes qu'ils participent à des opérations occultant les graves questions qui assaillent les gens, les familles des travailleurs de la Navale ou de l'aéronautique... privés d'emplois.

Les oppositions de façade, les manœuvres politiciennes servant à masquer les convergences de fond, réelles sur nombre de dossiers (ZIA, HLM, Navale...), l'incapacité donc à se distin-

guer des élus de droite sur une autre politique ne trouveront en aucune façon de complicité dans nos rangs.

A l'heure de la cohabitation, les élus communistes sont restés fidèles à leurs engagements abordant les problèmes en défendant la population laborieuse. Les scandales de la garantie foncière... aux avions renifleurs, du carrefour du développement, aux pratiques dont la presse fait état à propos des marchés passés par la ville de Nantes sont étrangers aux communistes, ils n'ont pas besoin de subterfuges pour se démasquer de ces mœurs.

Paul Le Guilloux montrait comment le compte administratif révélait une gestion étroite, frileuse, ne répondant pas comme elle le devrait aux attentes et besoins de la population.

Les interventions de Michel Moreau s'inquiétant notamment de déménagements clandestins à l'ex-hôpital Laënnec, de Joël Busson demandant l'ouverture gratuite des piscines aux enfants cet été... de la restauration scolaire... de la réhabilitation et des HLM... prenaient en compte les soucis de la population.

Paul Le Guilloux devait conclure le Conseil par une longue intervention à propos du dépôt de bilan des chantiers de la Normed et des déclarations du ministre Madelin.

S'attachant à démontrer la nécessité sur les plans technologique, social et économique d'une industrie navale, l'élu communiste dénonçait les plans de casse, les gâchis financiers et les responsabilités de tous les gouvernements qui n'ont pas mis en œuvre la grande politique dont le pays a besoin dans le domaine de la filière maritime.

FÊTE DE NANTES

Le 1er Rendez-vous



Le premier rendez-vous de la vignette de la fête de Nantes se tiendra le JEUDI 10 JUILLET, à partir de 17 h. 30, à la Fédération, 41, rue des Olivettes, autour du pot de l'amitié et de grillades

Aux lecteurs des Nouvelles

Avec ce numéro, les « Nouvelles » suspendent leur parution jusqu'au 28 août, à cette date, vous retrouverez l'hebdomadaire de la Fédération du PCF.

A tous nous souhaitons bonnes vacances, « l'Humanité » et « l'Huma-Dimanche » les accompagneront sur la route du Tour dans huit jours à Nantes.

Les équipes de « l'Huma » vous donnent rendez-vous.

DU NOUVEAU A REZÉ !

CHEVALIER-BRICO Sud-Loire

1 000 m² DE BRICOLAGE A VOTRE SERVICE

DU 3 AU 12 JUILLET :

PROMOTION PEINTURE - DECORATION



• Peinture de ravalement **VALBALITH**, à base de **PLIOLITE. LE CLOU DU MOIS !**
les 10 litres
(31,50 F le litre) **315 F**

• CREPI rustique
intérieur/extérieur
TON BLANC
seau de 20 kg **150 F**

• Peinture **VYNIL**
intérieur/
extérieur
seau de 20 kg **148 F**

• Peinture blanche mat
sans odeur - plafond.
LUMIERE VALENTINE
le pot
de 2,5 l **55,50 F**

93, RUE JEAN-JAURES - 44400 REZÉ - TEL. 40.04.09.10