

LOIRE ATLANTIQUE

les nouvelles

Bi-mensuel édité par la Fédération du Parti Communiste Français

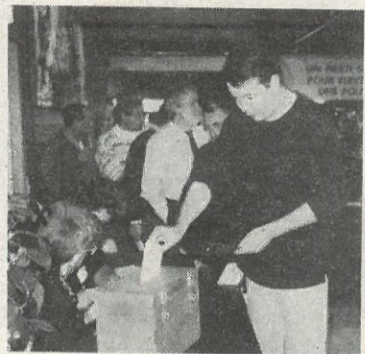
N° 651 - 12 décembre 1996 - Prix 2,50 F

32^e Conférence Fédérale

Les communistes de Loire-Atlantique préparent le 29^e Congrès National



• Les 130 délégués à la Conférence Fédérale représentant les 12 sections ont largement voté le document qui sera ensuite soumis au 29^e Congrès National du Parti Communiste Français. Sur notre photo, les délégués durant le vote
Lire page 5



• Gilles Bontemps a été réélu à la tête de la Fédération de Loire Atlantique du Parti Communiste Français lors de la Conférence Fédérale. La nouvelle direction de la Fédération
Lire page 7



Edito par Marcel Guillé

ENCOURAGEANT

Victoire des routiers, report du projet de loi sur la SNCF, ajournement de la privatisation du CIC, examen des licenciements au Crédit Lyonnais remis à plus tard, privatisation de Thomson mise à mal. A chaque fois, le gouvernement d'Alain Juppé a été obligé de reculer.

S'il en est ainsi, c'est parce que nous sommes des millions à considérer que ça ne peut plus continuer ainsi.

Quand les routiers ont dit : « On ne peut plus vivre comme ça », ils ont exprimé ce que nous ressentons toutes et tous.

Quand les Thomson ont dit : « Le mépris dans lequel le premier ministre tient notre entreprise est insupportable », nous les avons compris.

Ces conflits ont vu s'opposer une exigence de dignité et de justice à ce qui semble tout puissant aujourd'hui : les règles meurtrières de

l'ultralibéralisme, de la concurrence sauvage, de la loi de l'argent. Des enseignements importants sont à tirer du succès de ces mouvements. D'abord, cela montre les difficultés du pouvoir de Chirac et Juppé à mettre en œuvre leurs choix de régression sociale.

Ensuite, la lutte paie. Une lutte déterminée, unitaire, dont les salariés ont le contrôle de bout en bout. Quel encouragement ! Enfin, l'argent existe pour satisfaire les revendications. Les milliards gaspillés dans les spéculations en Bourse peuvent être plus utilement mis au service des hommes.

« Les communistes, dit Robert Hue, y voient une raison supplémentaire de contribuer aux initiatives nécessaires pour renforcer l'opposition aux projets du pouvoir. Du même pas, ils soumettent à la réflexion des propositions pour permettre que s'affirme avec force l'exigence d'une autre politique ».

256

c'est le nombre de femmes et d'hommes élus lors des conférences de sections. 99 d'entre eux sont des nouveaux parmi lesquels, 40 femmes et 35 hommes
Lire page 3

ACTUALITÉ

• PRÉCARITÉ

• Large débat sur l'emploi et la précarité : une déclaration de la Fédération.

Page 5

• JOYEUSES FÊTES

• Pour les fêtes de fin d'année, la Fédération propose une sélection de vins de haute qualité en direct du producteur.

Page 8

29

Un congrès
pas comme les autres

Deux week-end durant, les 16-17 Novembre et les 13-24 Novembre, 320 Communistes Délégués (es) de leurs Cellules ont débattus dans les 12 Conférences de Section, préparant ainsi le **29^e Congrès National** qui se déroulera à l'Arche de la Défense à Nanterre du 18 au 22 Décembre. Lors de ces Conférences, ils ont engagé une vaste réflexion autour du document du Comité National soumis au débat, apportés des Amendements, élus leurs nouvelles directions de Sections, et échangé leurs expériences militantes passées avec une profonde volonté de répondre aux défis de notre temps avec un Parti Communiste Français à la hauteur des enjeux de la société.

12 conférences de sec

11 des 12 Sections ont élu lors de leur Conférence, leur nouvelle direction. Plusieurs modifications sont intervenues dans les premières responsabilités. C'est ainsi qu'à St-Nazaire, Louis DRONVAL, devient le Secrétaire de la Section en remplacement de Gaby ROCHER qui pour des raisons personnelles ne souhaitait plus assurer cette responsabilité. Gaby reste à la Direction de Section au Comité. Janine DUSSEAUX prend de nouvelles responsabilités à la Section de la Basse-Loire, laissant ainsi la responsabilité de la Section à Roselyne PERCEVAULT. Modifications également à la Section de la Basse-Loire où Yannick CHENEAU devient le premier Secrétaire. Jean-Yves MARTIN qui assurait cette responsabilité s'occupera de la Communication dans la Section. A Châteaubriant, Yves BLAIS devient le premier Secrétaire en remplacement de Daniel GUYON. La Section des 3 Rivières a décidé de procéder dans un second temps à l'élection de sa Direction.

NANTES



Michel RICA

40 membres composent le Comité de Section de Nantes parmi lequel 11 femmes et 9 jeunes. La composition sociologique est très large. On y retrouve des jeunes, des étudiants, des enseignants, ingénieur, sociologue...

Mais également ce qui fait le tissu de la ville, des ouvriers et employés, notamment des grands secteurs publics et nationalisés.

Michel RICA, 40 ans, Agent de Laboratoire y a été réélu premier Secrétaire.

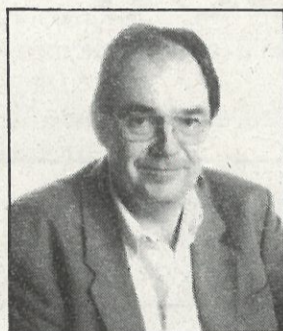
BRIERE



Jean-René TEILLANT

Jean-René TEILLANT, 43 ans, ajusteur à l'Aérospatiale et premier Adjoint à la Mairie de Trignac a été confirmé dans sa responsabilité de premier Secrétaire de la Section. Le Comité regroupe 35 membres, parmi lesquelles 15 nouveaux dont 6 Jeunes.

ST-NAZAIRE



Louis DRONVAL

Louis DRONVAL, 44 ans, Technicien aux Chantiers de l'Atlantique a été élu premier Secrétaire de la Section. Le Comité de Section de 38 membres a été renouvelé à 35 %. Les Femmes 11 et les Jeunes 9 font massivement leur entrée dans le nouveau Comité.

BASSE LOIRE



Yannick CHENEAU

26 membres forment le nouveau Comité de Section, à la tête duquel Yannick CHENEAU, 48 ans, ajusteur a été élu premier Secrétaire. Avec 18 nouveaux élus dont 5 Jeunes étudiants ou salariés. Le Comité de Section de la Basse-Loire s'est profondément renouvelé.

ST-HERBLAIN GEVRES ET CENS



Roselyne PERCEVAULT

23 membres parmi lesquels 7 Femmes composeront le nouveau Comité de Section à la tête duquel Roselyne PERCEVAULT, 41 ans, employé au restaurant de Watermann s'est vu confié la première responsabilité d'un Comité de Section élargi.

REZÉ-SUD-LOIRE

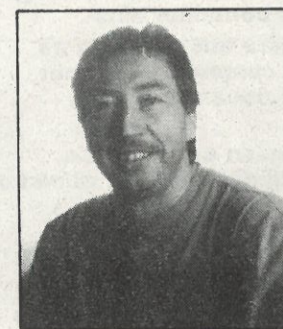


Yann VINCE

Fort renouvellement également dans la Section de Rezé-Sud-Loire où 15 nouveaux visages entrent dans le Comité de Section, fort de 28 membres.

Yann VINCE, 43 ans, cadre à la Mairie de Rezé a été réélu premier Secrétaire de la Section.

LOIRE ET SEVRES



Michel GOUTY

Michel GOUTY, 47 ans, professeur de Gymnastique a été confirmé dans la responsabilité de premier de la Section où un Comité de Section de 19 membres a été élu, notons un effort important d'élargissement de la nouvelle Direction avec l'entrée de Jeunes et de Femmes.

tion au cœur de la vie

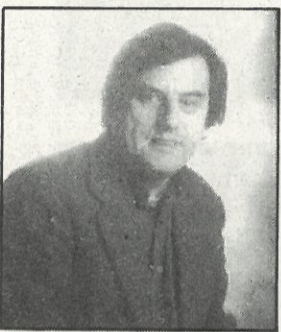
PRESQU'ILE



Hubert FAIVRE PIERRET

Stabilité dans la composition du nouveau comité de Section composé de 11 membres où Hubert FAIVRE PIERRET, 41 ans, secrétaire général de Mairie reste premier Secrétaire.

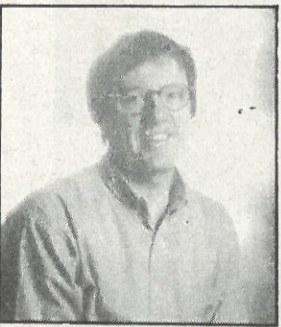
PAYS DE RETZ



Michel BOUTET

Michel BOUTET, 43 ans, a été réélu Secrétaire de la Section. Le Comité de Section comprend 14 membres.

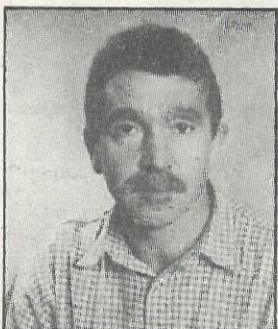
VAL DE LOIRE



Joël CORPARD

Joël CORPARD, 45 ans, cadre commercial a été réélu premier Secrétaire de la Section.

CHATEAUBRIANT



Yves BLAIS

Yves BLAIS, 45 ans, enseignant, devient le premier Secrétaire de Section, composé de 12 membres parmi lesquels 2 Femmes. Un effort est également fait dans la composition du nouveau Comité de Section en direction de la Jeunesse.



DES DIRECTIONS AU FÉMININ AVEC LE SOUFFLE DE LA JEUNESSE

Un profond renouvellement s'est opéré dans la composition des Directions de Sections aux 2 caractéristiques fortes : l'entrée massive de Femmes et de Jeunes.

C'est ainsi que sur les 256 Femmes et Hommes qui composent les 11 Comités de Sections, 99 sont des nouveaux élus dont 40 Femmes et 35 Jeunes.

Qui sont-ils ? De nouveaux adhérents issus pour une grande part de cette dernière période. Nouveaux adhérents auteurs et acteurs de l'expérience que vit aujourd'hui le Parti Communiste Français dans sa mutation. Nouveaux adhérents qui ont vécu les actions revendicatives qui se sont développées dans cette dernière période notamment en Novembre Décembre 1995. Nouveaux adhérents qui ont connu le nouvel

élan né des dernières campagnes électorales et particulièrement des Présidentielles. Nouveaux adhérents en phase avec les propositions et initiatives des Communistes.

Ce renouvellement est aussi un élément politique nouveau et très important dans la volonté qui s'affiche pour ces Femmes et ces Hommes de prendre de plein pied une activité militante, une responsabilité pour faire avancer la démarche entreprise par le Parti Communiste Français.

Comment ne pas avoir espoir dans l'avenir avec cette poussée de Jeunes dans les directions des Sections ; espoir dans la construction de cette mutation décidée par les Communistes.

Comment ne pas se réjouir avec l'avancée opérée par la place que les Femmes occupent

dans la vie politique au sein du Parti Communiste Français où elles prennent pleinement leurs responsabilités.

Aujourd'hui, les Femmes représentent près de 30 % des Directions des Sections, certes l'effort doit être encore poursuivi, mais quel parti peut afficher une telle réalité dans ses organisations de direction ?

Les Jeunes, eux représentent près de 20 % de ces mêmes Directions de Sections. Tenant compte de tous les aspects de la précarité, du chômage, c'est un parti tourné vers l'avenir qui vit dans les Communes, dans les quartiers, dans les entreprises, vers tous ces gens qui aujourd'hui regardent le Parti Communiste Français avec intérêt et attendent beaucoup de lui.

OUVERTURE

Les travaux de la Conférence Fédérale étaient pour la 1^{re} fois ouverts à la presse et à de nombreuses organisations, associations, syndicats et Partis de gauche.

Cette décision du Comité Fédéral sortant, s'inscrivant dans la volonté d'ouverture, qui anime les communistes.

Notons parmi celles et ceux qui avaient répondu à l'invitation, Ouest-France pour la presse écrite. La Fédération du Parti Socialiste, la Ligue Communiste Révolutionnaire, le Mouvement des Citoyens, l'AREV, la Fédération des Amicales Laïques.

29

Un congrès
pas comme les autres32^e Conférence fédérale

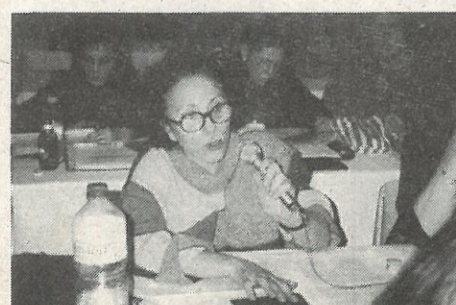
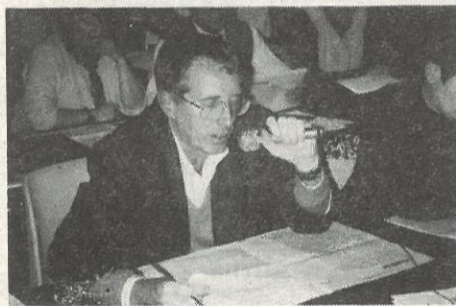
Le film de la conférence

Plus de 60 interventions ont été prononcées lors du débat général de la conférence fédérale.

Notre mutation, la situation de plus en plus grave résultant des choix politiques actuels, l'importance du projet communiste, des réponses

neuves aux questions posées, les conditions politiques du changement, autant de thèmes abordés durant ces deux jours de travaux, après que Gilles Bontemps ait au nom du Comité Fédéral sortant, présenté le rapport d'ouverture à la discussion.

Soulignant que notre 29^e Congrès revêt une grande importance du fait des mutations de la société, de la violence



forte faite aux femmes, aux hommes, et cela malgré les avancées technologiques qui devraient permettre des progrès de civilisation, Gilles Bontemps précisait que « nous sommes dans une période de grands rendez-vous avec le pays (...) qu'il y a une grande attente à notre égard. D'une part parce que les obstacles qui bloquaient l'échange et la compréhension entre le PCF et les citoyens se lèvent peu à peu (...) d'autre part parce que le potentiel humain et militant que nous représentons est nécessaire à un élan populaire progressiste indispensable face à la gravité de la situation (...). Le P.C.F. saura-t-il être à la hauteur de ces exigences ? Voilà l'enjeu au 29^e Congrès ».

Dans la 1^{re} partie du rapport, le secrétaire fédéral abordait notre mutation et ses implications. « Nous avons décidé de devenir un parti communiste d'un nouveau type : un parti qui identifie la société pour laquelle il agit, la voie pour y parvenir, son propre fonctionnement à la promotion de la capacité d'intervention de chaque individu, la démocratie ».

Gilles Bontemps précisait que ce choix n'était pas celui de la facilité et que notre démarche s'appuyait sur une conception neuve de la politique. Le rôle et l'influence du P.C.F. sont un besoin pour la société.

Dans la 2^e partie du rapport, il s'attachait à décrire la situation de plus en plus grave, résultant des choix politiques actuels. « Dans tous les domaines les coups pleuvent (...), le chômage est en hausse constant (...), la précarité explose (...),

des sommes importantes destinées au ASSEDIC ne sont pas utilisées ».

Le secrétaire fédéral rappelait les actions de notre parti sur « l'ouverture des frigos de la CEE » : « Peut-on laisser faire ce gâchis financier du stockage alors que des centaines de milliers de gens dans notre pays souffrent de malnutrition ? »

L'idée progresse que d'autres choix sont possibles, ce que permettent de vérifier les luttes sociales avec dans le même temps une forte recherche de repères nouveaux. « C'est au présent ajoutait Gilles Bontemps et sur tous les terrains que s'engage la bataille pour arracher des améliorations immédiates, pour des transformations profondes, pour le dépassement du capitalisme ».

Avec la 3^e partie du rapport portant sur l'importance du projet communiste, le secrétaire fédéral indiquait : « Le Parti Communiste entend se mettre à la hauteur des attentes avec un projet politique (...) qui est celui d'une société d'hommes et de femmes libres, associés et égaux (...) porteur d'un idéal qui se nourrit des combats actuels et de la réalité d'aujourd'hui ». Précisant que le dépassement de cette société capitaliste avait été au cœur de la discussion de nombreuses cellules qui avec les conférences de section en avaient éclairé la signification. Il ajoutait : « il ne s'agit pas de renvoyer à plus tard le combat de transformation (...) mais au contraire, avec la conception de l'intervention citoyenne de poser dans les faits (...) le combat quotidien pour contester tous ces choix et en substituer d'autres, en fonction

du niveau et du contenu de l'intervention populaire au plan social, économique, politique ».

Une 4^e partie du rapport permettait à Gilles Bontemps d'évoquer les conditions politiques du changement.

« S'il est nécessaire que les forces politiques se rencontrent (...) il faut pour cela que les citoyens s'en mêlent en portant haut et fort les exigences d'un contenu permettant le changement ».

Le secrétaire fédéral poursuivait en indiquant que notre démarche s'inscrivait dans une dynamique associant inséparablement luttes sociales et débats sur la perspective, justifiant ainsi le fait qu'il ne pouvait s'agir d'attendre 1998.

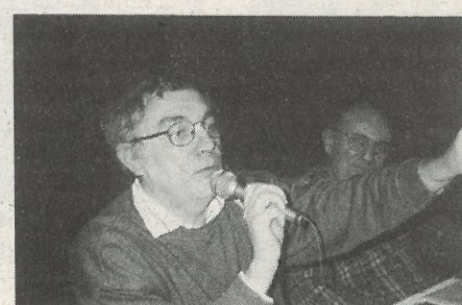
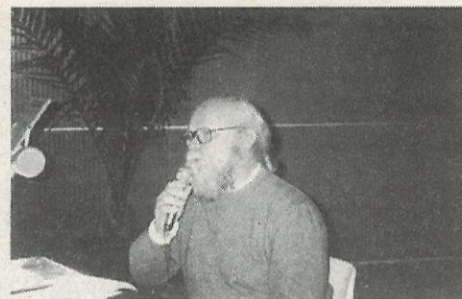
« Nous aborderons cette élection avec un double objectif : battre la droite et donner plus de force politique au besoin de changement ».

La 5^e et dernière partie du rapport portait sur le parti utile aux citoyens dont il y a besoin dans ce département, un PCF encore plus actif, plus fort et mieux implanté.

Rappelant notre démarche, plaçant l'individu au cœur de toute évolution, Gilles Bontemps posait la question du développement du Parti Communiste, de la qualité de son activité, de ses rapports avec la société.

Il évoquait alors l'aide des directions nécessaire au développement de notre implantation en faisant vivre notre démarche d'ouverture, la vie démocratique du parti, la souveraineté de ses adhérents. Gilles Bontemps concluait par la place des jeunes et des femmes dans le Parti et dans les directions à tous les niveaux. « Ce

sont des conditions nécessaires à la poursuite des évolutions du Parti, de son efficacité, de son apport à la société ».



Répondre aux défis de notre temps

Une discussion enrichissante

Le débat s'engage par l'intervention d'un jeune camarade de St-Herblain sur la précarité et l'action à mener pour obtenir des embauches.

Un délégué de la section de Nantes estime que le parti a la responsabilité de répondre au problème du chômage et de la précarité. Un autre déclare : « Il y a de l'argent pour satisfaire les revendications » poursuivant que « le PCF a des propositions en phase avec ces revendications ».

« Pour les jeunes en situation de chômage, de précarité, notre proposition de Sécurité d'emploi et de formation permet de situer la place du travail dans la société, de vivre correctement en dégageant du temps libre » ajoute D. Lucas (Section Rezé Sud Loire).

« C'est ça être communiste aujourd'hui » dit M. Gouty (Section Loire et Sèvre) évoquant sa conférence de section : « discuter, rassembler, faire partager nos idées sur l'argent » insistant sur le rôle des cellules où il faut « donner aux communis-

tes le sentiment de servir à quelque chose ».

L'intervention de J. Patron (Rezé Sud Loire) portant sur la parité hommes-femmes en politique, suscite un débat : « les femmes payent le prix fort d'une vie sociale, handicapée par les charges de la vie professionnelle et familiale » souligne le camarade poursuivant : « il faut mettre tout en œuvre pour une égalité de droits entre hommes et femmes » soulignant que le PCF est porteur de cette aspiration.

Alors qu'un jeune délégué nantais (V. Picavez) s'inquiète du devenir de notre identité alors qu'on se situe dans une perspective d'union avec le P.S. ?

Y. Cheneau (Basse Loire) intervient sur notre activité et notre communication : « plus de 30 % de gens ont une bonne opinion de nous. Que faire pour faire des gens, les acteurs de notre politique ? » ajoute-t-il en précisant qu'un « chantier est ouvert pour le parti, qu'on ne peut décevoir ».

Un autre camarade (S. Corpard - Val de Loire), s'interroge sur la façon

d'agir contre Le Pen : « le front anti Le Pen » ne me paraît pas être une réponse, évoquant Dreux.

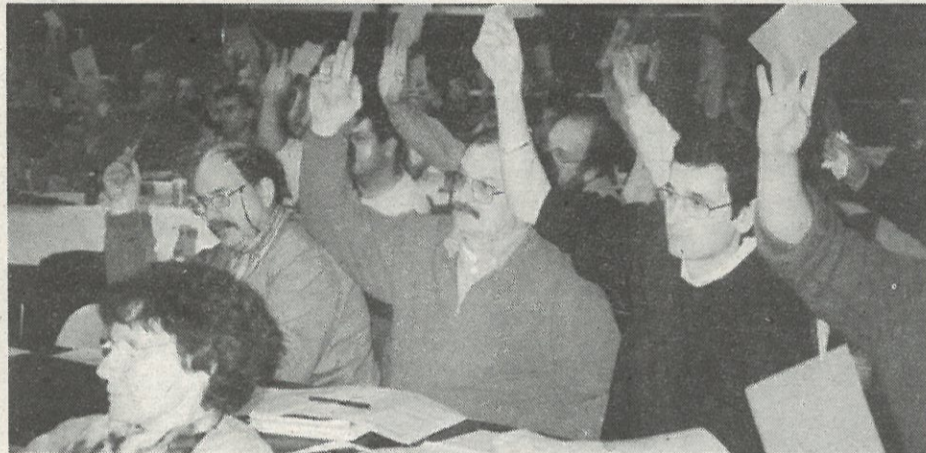
Une camarade de Nantes, jeune adhérente intervient sur la jeunesse : « il faut concevoir des relations nouvelles avec les jeunes, évoquant leur mobilisation sur les questions humanitaires (ex. : la lutte des sans papiers) ». « Ils veulent être des citoyens à part entière ».

M. Rocher (St-Nazaire) estime qu'il faut comprendre la colère des jeunes, soulignant au passage que 80 % des cas de suicide sont le fait de jeunes. « Quant on en est là, il faut réfléchir pour agir à faire bouger les choses ».

G. Bontemps intervient alors dans la discussion pour souligner « qu'on ne peut accepter l'inacceptable ». Il évoque la récente rencontre de R. Hue avec les organisations de jeunesse pour montrer qu'il a des possibilités pour « faire monter les exigences (...) », aller chercher l'argent là où il est. Dans le département, là où des situations concrètes se posent, « il faut

frapper aux portes » (exemples : Waterman, PTT, Aérospatiales, etc...). Il propose que nous prenions une initiative d'ampleur sur la précarité.

Revenant sur le débat concernant le Parti et la perspective politique, P. Jouan (Rezé Sud Loire) pense que depuis les forums « on a un peu perdu l'initiative ». Il pense ainsi que nous ne sommes pas assez offen-



sifs sur la construction européenne, citant un article « remarquable » de F. Wurtz sur la mondialisation.

Y. Vince (Rezé Sud

Loire) intervient sur la mutation du Parti : « des regards nouveaux se posent sur nous. Il faut bouger notre façon de travailler, permettre aux communistes d'être acteurs et auteurs de ce que nous décidons ».

J. Faivre-Pierret (Presqu'île guérandaise) s'interroge sur la notion d'identité : « ce qui nous manque ce n'est pas d'en parler mais de mettre en œuvre la politique du Parti ».

du P.S. ? ». Il considère pour sa part que ce serait retomber dans la logique du programme commun, préférant quant à lui « l'apport citoyen ».

Un camarade paysan de Treillières, C. Robin, fait un point sur la situation de l'agriculture pour démontrer le niveau des attaques portées contre le monde agricole.

Un ensemble d'interventions dans la salle qui

a permis d'élever la réflexion des communistes sur les questions qui se posent aujourd'hui et les réponses qu'il faut y apporter collectivement.

S'agissant de cette question de perspective, P. Robert (Nantes) indique « sur 98 s'en remet-on à un pôle de radicalité rassemblant la gauche lors

a permis d'élever la réflexion des communistes sur les questions qui se posent aujourd'hui et les réponses qu'il faut y apporter collectivement.

PRECARITE

Un large débat sur les thèmes de l'Emploi et de la Précarité, débouchant sur deux initiatives à la Conférence Fédérale.



Un intervenant durant la discussion.

« Notre département connaît une véritable explosion de la précarité.

L'emploi précaire devient le critère de base des embauches réalisées dans les entreprises du secteur privé, dans le

UNE DECLARATION :

secteur public et nationalisé.

Porteur des exigences de la jeunesse, les délégués condamnent toutes les politiques de précarisation de l'emploi quels qu'en soient les formes et les secteurs d'activités.

La précarité se traduit par une exploitation sans limite des capacités créatrices du monde du travail et particulièrement de la jeunesse, la précarité brade les diplômés des qualifications. Elle institutionnalise l'insécurité de l'avenir annihile tous projets de construire sa vie d'homme, de femme, de couple.

Cette situation faite en

particulier à la jeunesse engendre un refus de subir, motive une colère réelle et justifiée.

La Conférence Fédérale lance ensuite un appel à soutenir les luttes, à travailler pour faire grandir celles-ci dans l'opinion publique et gagner son soutien actif.

« La précarité est inacceptable, elle doit être résolument combattue, le P.C.F. l'a combat. Mettre un terme à la précarité, c'est possible, cela suppose de faire le choix de la valorisation et du développement de nos atouts industriels et services publics qui structurent l'activité économique, sociale et culturelle de notre département.

Ces atouts, savoir et savoir faire, sont des bases solides pour développer une véritable politique d'emploi stable

reconnu par un statut ou une convention collective.

Ceci sont des points d'appui pour combattre efficacement le chômage ».

DEUX DECISIONS D'ACTION :

- Organiser au plan départemental une rencontre publique avec les précaires, les organisations syndicales, les formations politiques, les mouvements associatifs pour débattre publiquement de sa proposition - Sécurité Emploi Formation - et organiser avec eux une riposte à la hauteur des enjeux.

- Réfléchir à des pistes immédiates et à moyen terme, vers les pouvoirs publics, les entreprises et les services ayant recours

aux emplois précaires, et en direction des entreprises, services et administrations, avec les salariés concernés pour imposer les créations d'emploi recensés afin de répondre aux besoins. Intervenir auprès des pouvoirs publics et de son représentant, le préfet, qui multiplie les initiatives publiques entre autres, journées dites pour l'insertion, qui ont pour finalité de développer, élargir, accélérer les politiques de précarisation de l'emploi.

29

Un congrès
pas comme les autres

Qui es-tu ?

- Sur les 130 délégués présents à la Conférence Fédérale, 28 % étaient des Femmes.



- La moyenne d'âge était de 45 ans, 12 % des délégués avaient moins de 30 ans.
- La majorité des délégués ont adhéré entre 1968 et 1978. Toutefois 20 % d'entre eux sont adhérents au Parti depuis 1991 et après, certains mêmes depuis quelques mois seulement.
- Les ouvriers représentaient une part importante des délégués avec 19 % ainsi que les employés avec 20 %.

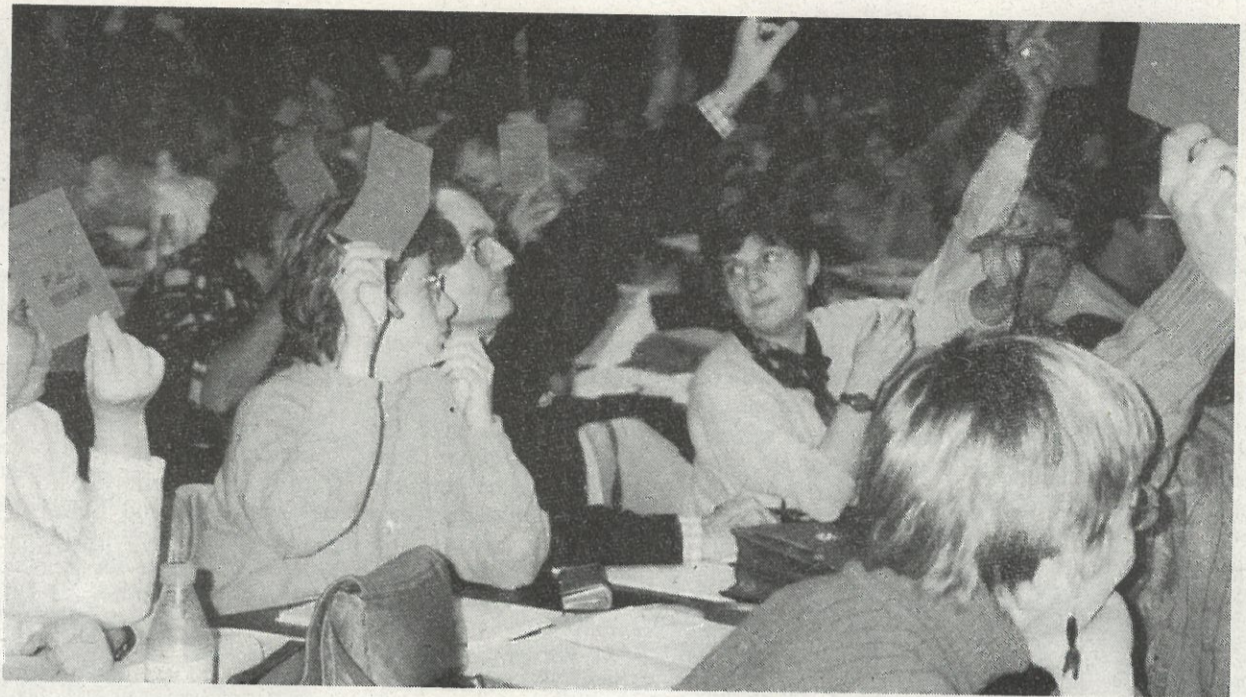


- Le corps enseignant représentait quant à lui 13 % et 3 % de lycéens et étudiants.

- 114 délégués ont déclaré lire l'Huma quotidienne et 92 l'Huma dimanche. 35 % lisent Regard et 25 % les Cahiers du Communiste.



UN DEBAT VIVANT POUR ENRICHIR LE DOCUMENT DU 29^e CONGRES



Durant une grande partie de la séance du Samedi soir, les délégués ont eu à donner leur avis sur les amendements proposés par les Conférences de Section, les Cellules et les Amendements Individuels.

Déjà lors des Conférences de Section, 29 Amendements avaient été débattus, 16 d'entre eux acceptés par celles-ci.

C'est ainsi qu'un amendement invite à donner plus de force à la notion « de profonds bouleversements des repères qui marquent la situation

actuelle »

Un autre amendement propose de donner une place plus grande aux questions de l'écologie.

l'un des amendements retenu invite à renforcer le document initial sur les questions de rapports nord-sud, en proposant la constitution d'une Commission de Contrôle Internationale sur l'utilisation des fonds publics destinés à la coopération au niveau des différents pays.

Plusieurs idées, transmises à la réflexion pour le 29^e

Congrès, ont été également retenues à l'exemple de celle concernant le souci d'approfondir la question de l'amélioration de l'image du Parti Communiste Français dans l'opinion publique qui ne se traduit pas obligatoirement dans les résultats électoraux.

Les statuts du Parti Communiste Français prévoient que l'ensemble des amendements qu'ils soient individuels, de cellules, de sections ou de fédérations doivent être transmis au Congrès et ce quel que soit les

avis émis dans les cellules, sections ou fédérations.

C'est ainsi que l'ensemble des amendements, suggestions ou propositions ont été envoyés suite à la Conférence Fédérale à la Commission Nationale.

Le texte du Comité national après avoir été amendé par les délégués a été adopté à une très large majorité.
POUR 123
CONTRE 2
ABSTENTION .3

LA DÉLÉGATION DE LA FÉDÉRATION DE LOIRE-ATLANTIQUE AU 29^e CONGRES

Conformément aux statuts, la **Conférence Fédérale** a élu ses délégués au **29^e Congrès** qui se déroulera à Nanterre du 18 au 22 Décembre 1996

Gilles BONTEMPS, Ouvrier, Nantes
Delphine BOUFFENIE, Etudiant, Nantes
Ghislaine BROUSSAUDIER, Animatrice, St-Nazaire
Yannick CHENEAU, Ouvrier, Basse Loire
Stéphanie DUSSAUSOIS, Employé commerce, Rezé
Louis DRONVAL, Technicien, St-Nazaire
Jean-Philippe LEGAL, Employé, Nantes
Françoise LIBOT, Médecin, Nantes
Didier POTIRON, animateur Socio-Culturel, Nantes
Paul ROBERT, Chercheur, Nantes
Michel RICA, Agent de Laboratoire, Nantes
Jean-René TEILLANT, Ouvrier, Nantes
Yann VINCE, Cadre Territorial, Rezé

• LA NOUVELLE DIRECTION FÉDÉRALE

Le Comité Fédéral élu par la Conférence est de 38 membres, auxquels viennent s'adjoindre les 3 membres de la Commission Financière et de Contrôle.

Toutes les sections sont représentées dans le Comité Fédéral. La moyenne d'âge du Comité Fédéral est de 44 ans. Avec la Commission de Contrôle, 13 femmes contre 7 lors du précédent mandat, siégeront dans l'organisme de direction de la Fédération, 11 de ces membres sont de nouveaux élus.

Le Comité Fédéral élu par la Conférence

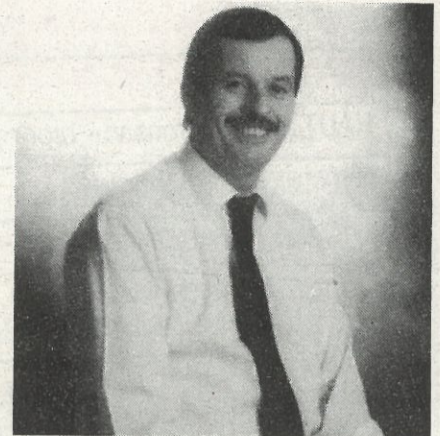
- René BIHORE, 45 ans, ouvrier, REZÉ Sud Loire
 Yves BLAIS, 45 ans, directeur d'école, CHATEAUBRIANT
 Gilles BONTEMPS, 45 ans, ouvrier, NANTES
 Michel BOUTET, 43 ans, cadre territorial, PAYS DE RETZ
 Yannick CHENEAU, 48 ans, ouvrier, BASSE LOIRE
 Claude CONSTANT, 48 ans, agent de maîtrise, NANTES
 Claudie CORPART, 46 ans, enseignante, VAL DE LOIRE
 Joël CORPART, 45 ans, VRP, VAL DE LOIRE
 Joëlle DAVID, 47 ans, employé de bureau, BRIERE
 Serge DOUSSIN, 47 ans, ouvrier, SAINT HERBLAIN Gèvres et Cens
 Chantal DRONVAL, 47 ans, BRIERE
 Louis DRONVAL, 44 ans, ouvrier, SAINT HERBLAIN
 Hubert FAIVRE PIERRET, 41 ans, cadre territorial, PRESQU'ILE
 Michel GOUTY, 47 ans, professeur de gymnastique, LOIRE-ET-SEVRE
 Marcel GUILLE, 49 ans, ouvrier, LOIRE-ET-SEVRE
 Marc JUSTY, 54 ans, ouvrier, BRIERE
 Nadine LAURENT, 36 ans, employé, NANTES
 Jean-Philippe LEGAL, 29 ans, employé, NANTES
 Didier LEON, 48 ans, agent de maîtrise, NANTES
 René MAGRE, 54 ans, ouvrier, SAINT-NAZAIRE
 Jean-Yves MARTIN, 50 ans, professeur d'histoire-géographie, BASSE LOIRE
 Sandrine MARTIN, 23 ans, vendeuse, CHATEAUBRIANT
 Patricia MORINIÈRE, 44 ans, conseillère d'orientation, NANTES
 Françoise PANIZA, 45 ans, médecin, NANTES
 Joëlle PATRON, 59 ans, vendeuse, REZE Sud Loire
 Roseline PERCEVAULT, 41 ans, employé restauration, SAINT-HERBLAIN Gèvres et Cens
 Michelle PICAUD, 48 ans, cadre hospitalier, BRIERE
 Jean-Luc PLUMELET, 45 ans, ouvrier, 3 RIVIERES
 Didier POTIRON, 31 ans, animateur socio culturel, NANTES
 Véronique RAITIERE, 36 ans, employée de bureau, VAL DE LOIRE
 Yvon RENEVOT, 25 ans, professeur, SAINT-NAZAIRE
 Michel RICA, 40 ans, agent de laboratoire, NANTES
 Pierre RIOU, 49 ans, agent SNCF, NANTES
 Paul ROBERT, 41 ans, chercheur, NANTES
 Mireille ROUAUD, 40 ans, employée de bureau, SAINT-NAZAIRE
 Jean-René TEILLANT, 43 ans, ouvrier, BRIERE
 Guy TEXIER, 58 ans, ouvrier, SAINT-NAZAIRE
 Yann VINCE, 43 ans, cadre territorial, REZE Sud Loire

La Commission Financière et de Contrôle

- Raymond LANNUZEL, cadre de banque, NANTES
- Janine DUSSEAU, retraitée, BASSE LOIRE
- Gérard RASTEL, ouvrier, SAINT-NAZAIRE

Le Comité Fédéral a élu le secrétariat qui est composé de 5 membres

- Gilles BONTEMPS qui a été reconduit dans sa responsabilité de premier secrétaire
- Yannick CHENEAU
- Michel RICA
- Jean-René TEILLANT
- Yann VINCE



Gilles BONTEMPS

Le Comité Fédéral a décidé d'élire lors de sa première réunion son bureau afin de permettre une réflexion plus large sur sa composition et sa responsabilité.



Le Comité Fédéral élit le secrétariat.



PLAISIR D'OFFRIR...
 GAI ! UTILE !
 INATTENDU !
 VOUS TROUVEREZ
 DES TAS
 D'IDÉES CADEAUX
 à la

**MAISON
 DU RIDEAU**

41, rue de la Paix
 SAINT-NAZAIRE
 Tél. 02.40.22.43.07

NOËL LA FÊTE
 faites lui plaisir

**royal
 house**

la chemiserie de l'homme
 Rayon grandes tailles

«idées de cadeaux»

Pyjamas - Chemises
 Cravates - Pulls
 Polos - Sous-vêtements

Choix - Qualité - Prix

25, avenue de la République
 SAINT-NAZAIRE
 Tél. 02.40.22.46.69

Pour les fêtes de fin d'année la fédération vous propose une sélection de vins de haute qualité en direct du producteur...

POMEROL		
HAUT Canon Fronsac - bronze 91...	1991	55.00
Château de la Ganne 92.....	1992	73.00
Château de la Ganne 93.....	1993	76.50
Château Cassage Haut Canon 91 FRONSAC - MEDAILLE D'ARGENT..	1991	50.50

ST-EMILION		
Château Moulin Lagnet.....	1992	60.00
Château Haut Roc Blanquant- Gd Cru	1992	52.50

PINEAU DES CHARENTES	
Blanc.....	48.00
Rouge.....	48.00

Des millésimes à des prix très compétitifs

BOURGOGNE ROUGE		
Château VILLER LA.FAYE 94..	1994	43.50

BOURGOGNE BLANC		
Chardonnay 95.....	1995	47.50
Sancerre cave du prieuré.....	1995	48.00

BORDEAUX		
Château Graves de Moustey...	1993	30.00
Domaine de Balardin.....	1990	50.00

CHAMPAGNE	
cuvée tradition brut....	95.00
cuvée réserve.....	105.00

BLANC LIQUEUREUX		
Château Loupiac 91.....	1991	54.00
Château Loupiac 94.....	1994	46.00
Château Pasquau (Sauterne) 90	1990	96.00

MEDOC		
St-Estèphe de Calon.....		80.00
Château Houssant - St-Estèphe Cru Bourgeois...	1992	50.00
Château Capedet 90 Listrac - médaille argent....		53.00
Château Malescot-Margaux.....	1987	100.00

Vous pouvez passer votre commande à la Fédération. Pour tous renseignements complémentaires, n'hésitez pas à téléphoner au 02.40.35.03.00.

Vous pouvez également disposer d'huîtres ainsi que de foie gras à des prix très attractifs.

L'équipe des Nouvelles vous souhaite de bonnes fêtes de fin d'année

• NOUVELLES DE LOIRE-ATLANTIQUE PUBLICITE •
S.A.R.L. au capital de 50.000 F
Siège social : 41, rue des Olivettes - 44000 Nantes
Commission Paritaire N° 52987
R.C.S. Nantes - N° SIRET 32151228700012 - Code A.P.E. : 5120
Gérant : M. Maurice ROCHER
Associés à parts égales :
MM. M. ROCHER, M. PRODEAU, J.-R. TEILLANT, Gilles BONTEMPS
PUBLICITE : Tél. 02.40.48.56.36
RÉDACTION : Tél. 02.40.89.72.28 - TÉLÉCOPIE : 02.40.48.65.76
Imprimerie Marcel Delhommeau
85310 LA CHAIZE LE VICOMTE - Tél. 02.51.05.81.50
B.P. 406 - 85010 LA ROCHE SUR YON CEDEX

MEGANE SCENIC
A DECOUVRIR ET ESSAYER
CHEZ VOTRE CONCESSIONNAIRE



Mégane. Soyez raisonnables, faites-vous plaisir.

RENAULT ST-NAZAIRE

CENTRE AUTOMOBILE DE L'ETOILE

VOIE EXPRESS PORNICHET - TEL. 02.40.17.20.20 **RENAULT**



* L'abus d'alcool est dangereux pour la santé, à consommer avec modération.